

UCHWAŁA NR XXVII/9/2017  
RADY MIEJSKIEJ W KOLUSZKACH

z dnia 3 stycznia 2017 r.

w sprawie zatwierdzenia Planu Odnowy Miejscowości Wierzchy, Gmina Koluszki  
na lata 2017 - 2023

Na podstawie art. 18 ust. 2 pkt 6 ustawy z dnia 8 marca 1990 r. o samorządzie gminnym (t.j. Dz. U. z 2016 r. poz. 446; zm.: Dz. U. z 2016 r. poz. 1579) w związku z §10 ust. 2 pkt 2) lit.b Rozporządzenia Ministra Rolnictwa i Rozwoju Wsi z dnia 14 lutego 2008 r. w sprawie szczególnych warunków i trybu przyznawania pomocy finansowej w ramach działania "Odnowa i rozwój wsi" objętego Programem Rozwoju Obszarów Wiejskich na lata 2007 - 2013 (t.j. Dz. U. z 2013 r. poz. 501; zm.: Dz. U. z 2014 r. poz. 665) **Rada Miejska w Koluszkach uchwala, co następuje:**

§ 1. Zatwierdza się Plan Odnowy Miejscowości Wierzchy, Gmina Koluszki na lata 2017 - 2023, stanowiący załącznik do niniejszej uchwały.

§ 2. Wykonanie uchwały powierza się Burmistrzowi Koluszek.

§ 3. Uchwała wchodzi w życie z dniem podjęcia.

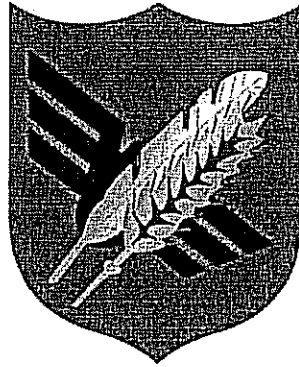
Przewodnicząca Rady  
Miejskiej w Koluszkach



Anna Szostak



Załącznik do Uchwały Nr XXVII/9/2017  
Rady Miejskiej w Koluszkach  
z dnia 3 stycznia 2017 r.



# **PLAN ODNOWY MIEJSCOWOŚCI WIERZCHY na lata 2017-2023**



**Koluszki 2016**

## Spis treści

Wstęp .....	3
<b>1. Charakterystyka miejscowości, w której będzie realizowana operacja. ....</b>	<b>4</b>
<b>1.1. Położenie geograficzne i przynależność administracyjna. ....</b>	<b>4</b>
<b>1.2. Powierzchnia i liczba ludności.....</b>	<b>6</b>
<b>1.3. Historia miejscowości.....</b>	<b>7</b>
<b>1.4. Przestrzenna struktura miejscowości.....</b>	<b>7</b>
<b>2. Inwentaryzacja zasobów służących odnowie miejscowości. ....</b>	<b>8</b>
<b>2.1. Zasoby przyrodnicze.....</b>	<b>8</b>
<b>2.2. Obiekty dziedzictwa kulturowego.....</b>	<b>14</b>
<b>2.3. Obiekty i tereny i infrastruktura społeczna.....</b>	<b>15</b>
<b>2.4. Infrastruktura techniczna.....</b>	<b>16</b>
<b>2.4.1. Wodociągi, kanalizacja i gospodarka odpadami.....</b>	<b>16</b>
<b>2.4.2. Infrastruktura gazociągowa.....</b>	<b>17</b>
<b>2.4.3. Infrastruktura drogowa i dostępność komunikacyjna.....</b>	<b>17</b>
<b>2.4.4. Infrastruktura telekomunikacyjna.....</b>	<b>18</b>
<b>2.4.5. Sieć energetyczna.....</b>	<b>18</b>
<b>2.4.6. Gospodarka i rolnictwo.....</b>	<b>19</b>
<b>2.4.7. Kapitał społeczny i ludzki.....</b>	<b>24</b>
<b>3. Ocena mocnych i słabych stron miejscowości (Analiza SWOT) .....</b>	<b>25</b>
<b>4. Opis planowanych zadań inwestycyjnych i przedsięwzięć aktywizujących społeczność lokalną. ....</b>	<b>26</b>
<b>5. Opis i charakterystyka obszaru o szczególnym znaczeniu dla zaspokojenia potrzeb mieszkańców. ....</b>	<b>29</b>

## Wstęp

Wierzchy są jedną z podkoluszkowskich wsi. Z uwagi na potrzebę strategicznego i indywidualnego zaplanowania rozwoju obszaru stworzono Plan Odnowy Miejscowości Wierzchy. Ma on na celu rozpoznanie potencjału wsi i zaprojektowanie na bazie tej wiedzy koncepcji postępu Wierchów na wszystkich możliwych płaszczyznach - jakości życia, infrastrukturalnej społecznej i kulturalnej. Działania sformułowane w dokumencie mają zwiększyć integrację społeczności lokalnej oraz wpłynąć na wizerunek miejscowości zarówno u mieszkańców, jak i osób z zewnątrz.

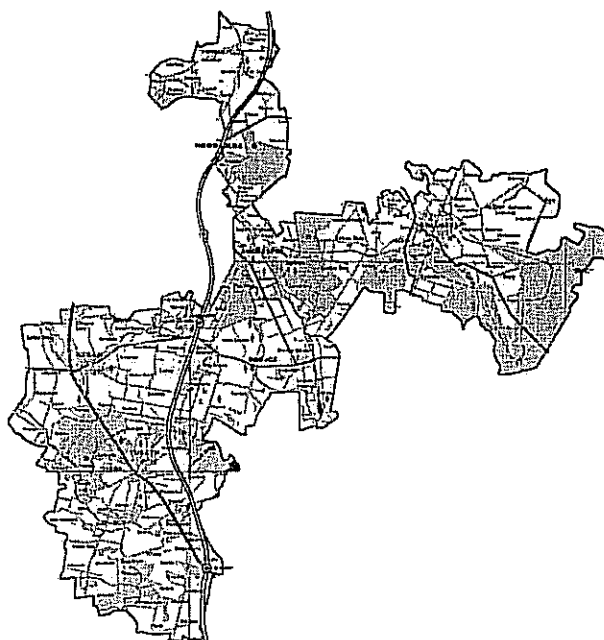
Plan Odnowy Miejscowości Wierzchy został przygotowany na bazie zapisów rozporządzenia Ministra Rolnictwa i Rozwoju Wsi z dnia 14 lutego 2008 roku w sprawie szczegółowych warunków i trybu przyznawania pomocy finansowej w ramach działania „Odnowa i rozwój wsi”, objętego Programem Rozwoju Obszarów Wiejskich na lata 2007-2013 (Dz. U. nr 38 poz. 220 z póź. zm.) Stworzenie i uchwalenie dokumentu umożliwia występowanie o dofinansowanie zarówno ze środków krajowych, jak i unijnych – w szczególności w ramach Perspektywy UE dla rozwoju obszarów wiejskich na lata 2014-2020. Zadania określone w ostatniej części Planu Odnowy Miejscowości są wypadkową postulatów i wniosków mieszkańców oraz planowanych przez władze gminne inwestycji. Ich realizacja przyczyni się do osiągnięcia wymiernych korzyści, takich jak integracja społeczności lokalnej,

podniesienie stopy życiowej czy poprawa stanu infrastruktury oraz środowiska naturalnego.

## 1. Charakterystyka miejscowości, w której będzie realizowana operacja.

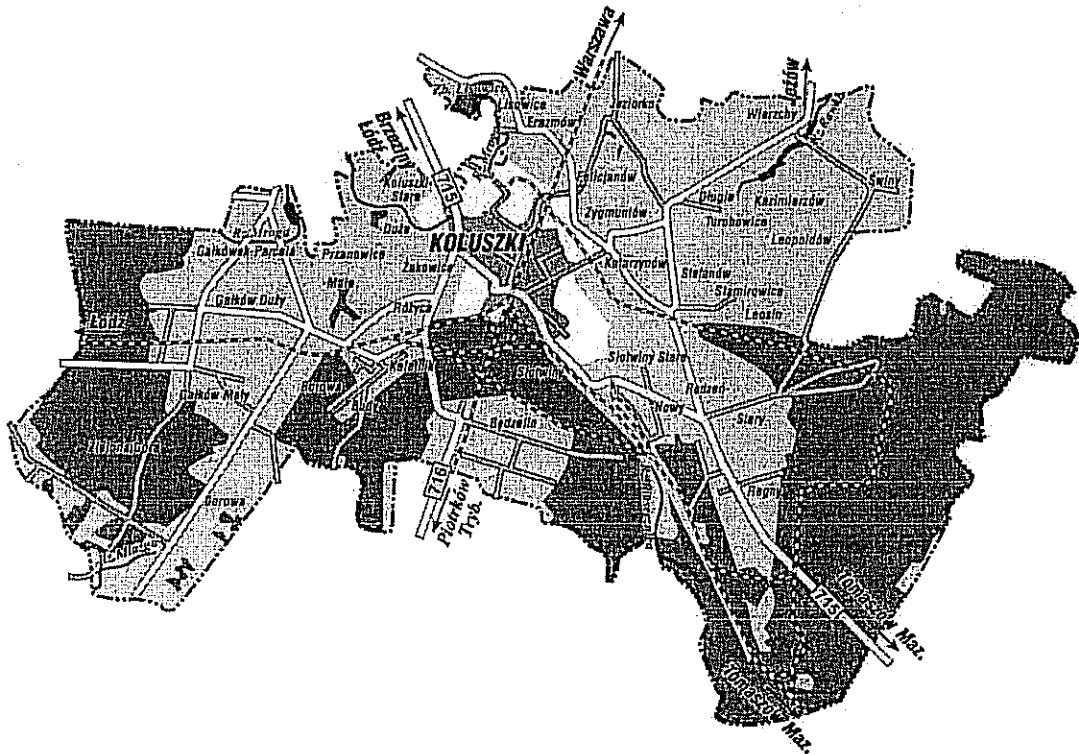
### 1.1. Położenie geograficzne i przynależność administracyjna.

Wieś Wierzchy położona jest w województwie łódzkim, powiecie łódzkim-wschodnim, w Gminie Koluszki. To miejsce południowo-środkowej części Nizin Środkowopolskich – w obszarze etnicznym południowo - zachodniego Mazowsza. Jest to obszar wysoczyzn połudowcowych tworzących równoleżnikowo rozciągające się pasmo zwane Wzniesieniami Południowomazowieckimi.



*Mapa powiatu Łódzkiego –wschodniego*

Miejscowość znajduje się we wschodniej części powiatu. Dystans dzielący Wierzchy od miasta powiatowego i wojewódzkiego – Łodzi, to około 36,3 km (47 min.), 107km (1 h 25 min.) od Warszawy, 51,2 km (54 min.) od Piotrkowa Trybunalskiego, 34,0 km (41 min.) od Tomaszowa Mazowieckiego. Wieś położona jest w bliskiej odległości ośrodków przemysłowych i usługowych o znaczeniu regionalnym i subregionalnym. Wierzchy to jedna z 28 wsi należących do Gminy Koluszki. Graniczy bezpośrednio z sołectwem Świny, Kazimierzów, Długie Turobowice.



*Mapa Gminy Koluszki*

## 1.2. Powierzchnia i liczba ludności.

Wierzchy zajmują powierzchnię 412,6 ha i jest to około 2,62 % powierzchni całej Gminy Koluszki.

Liczba mieszkańców wsi według stanu na dzień 21 grudnia 2016 roku wynosiła 136 osób, co stanowi 0,58 % populacji całej Gminy Koluszki (23 187). Zdecydowana większość mieszkańców to ludzie urodzeni w tej miejscowości, silnie związani emocjonalnie z miejscowością i regionem.

*Tabela 1. Liczba mieszkańców Wierzchy z podziałem na grupy wiekowe.*

L.p	Przedział wiekowy	Ilość osób	Udział %
1.	0-19 lat	29	21,3
2.	20-65 lat	80	58,85
3.	Powyżej 65 lat	27	19,85
4.	<b>Razem</b>	<b>136</b>	<b>100</b>

Z danych przedstawionych w tabeli wynika, że struktura demograficzna jest korzystna z uwagi na duży procent osób w wieku produkcyjnym. Widać jednak tendencję niekorzystną związaną z niską ilością osób w wieku 19 lat. Jest to oznaka starzejącego się społeczeństwa. W Wierzchach nie ma żadnej placówki oświatowej. Dzieci uczęszczają do szkoły Podstawowej w Długiem oraz Szkoły Podstawowej w Koluszkach. Do placówek oświatowych dzieci dojeżdżają autobusem, który zapewnia gmina bądź własnym transportem. Na obszarze miejscowości występuje wysoki poziom bezrobocia. Głównymi przyczynami tego zjawiska jest przede wszystkim restrukturyzacja przemysłów tradycyjnych



(m.in. Odlewni Żeliwa i PKP) oraz przekształcenia w rolnictwie. Zjawisko bezrobocia dotyka w równym stopniu kobiet i mężczyzn.

### **1.3. Historia miejscowości.**

Na początku XVI w. mieszkańcy wsi oddawali dziesięcinę z łąnów folwarcznych plebanowi w Jeżowie, a z kmiących arcybiskupowi gnieźnieńskiemu. W 1579 r. wieś miała 1,25 łąna. W II połowie XIX w. miejscowość składała się ze wsi : Wierzchy Górne, kolonii i osady Wierzchy Kępa. Wieś liczyła wtedy: 23 domy, 242 mieszkańców i 321 morg. Osada karczemna składała się z 1 domu zamieszkałego przez 3 osoby. Kolonia posiadała: 8 domów, 31 mieszkańców i powierzchnie 390 morg. Osadę stanowił 1 dom z 7 mieszkańcami i 15 morgami dworskimi. Rozparcelowany na kolonie folwark miał w 1871 r. 945 morg obszaru oraz 3 budynki murowane i 7 drewnianych. W północnej części wsi rośnie pomnikowa lipa drobnolistna (410 cm).

### **1.4. Przestrzenna struktura miejscowości.**

Funkcję centralnego punktu miejscowości pełni skrzyżowanie drogi powiatowej Nr 2918E relacji Zygmuntów-Długie-Wierzchy- Jeżów oraz drogi gminnej Nr 106254E.



*Fot. 1 Skrzyżowanie dróg powiatowej Nr 2918E oraz drogi gminnej Nr 106254E.*

W Wierzchach dominuje zabudowa zagrodowa skoncentrowana w pasmach ulicznych. Przeciętna wysokość zabudowy jednorodzinnej wynosi 2 kondygnacje. Rozproszenie zabudowy na terenach rolnych jest nieznaczne. Występują tutaj też pustostany mieszkaniowe oraz nieużywane obiekty gospodarcze.

## **2. Inwentaryzacja zasobów służących odnowie miejscowości.**

### **2.1. Zasoby przyrodnicze.**

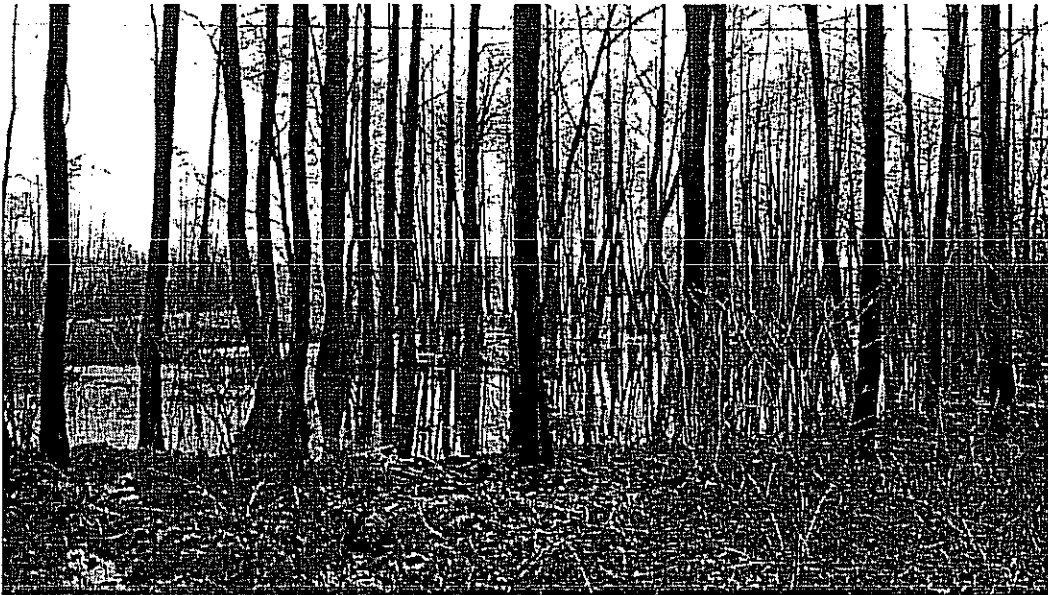
Wierzchy to spokojna, cicha miejscowość, charakteryzująca się wysokimi walorami przyrodniczymi. Przez miejscowość płynie rzeka Rawka, która jest

najdłuższym prawobrzeżnym dopływem Bzury o całkowitej długości 95 km Źródła rzeki położone są na wysokości 182 m n.p.m. Na obszarze Gminy Koluszki Rawka składa się z dwóch górnych odcinków – dłuższego Rawki Turobowieckiej (odcinek około 2,7 km) i krótszego Rawki Rewickiej (odcinek 600 m). Dolina czytelnie zaznacza się w krajobrazie, co jest szczególnie widoczne z drogi Wierzchy-Świny (najwyższy punkt to 208,8 m n.p.m. a najniższy to 192,0 m n.p.m.) Na terenie miasta i gminy Koluszki parametry Rawki wykluczają uprawianie turystyki kajakowej, która występuje w jej dolnym odcinku. W celach wprowadzenia wędkarstwa na zbiornikach małej retencji w Wierzchach należy bezwzględnie uwzględnić zapisy planu ochrony rezerwatu. Rzeka jest dostępna jedynie w miejscach występowania mostów.

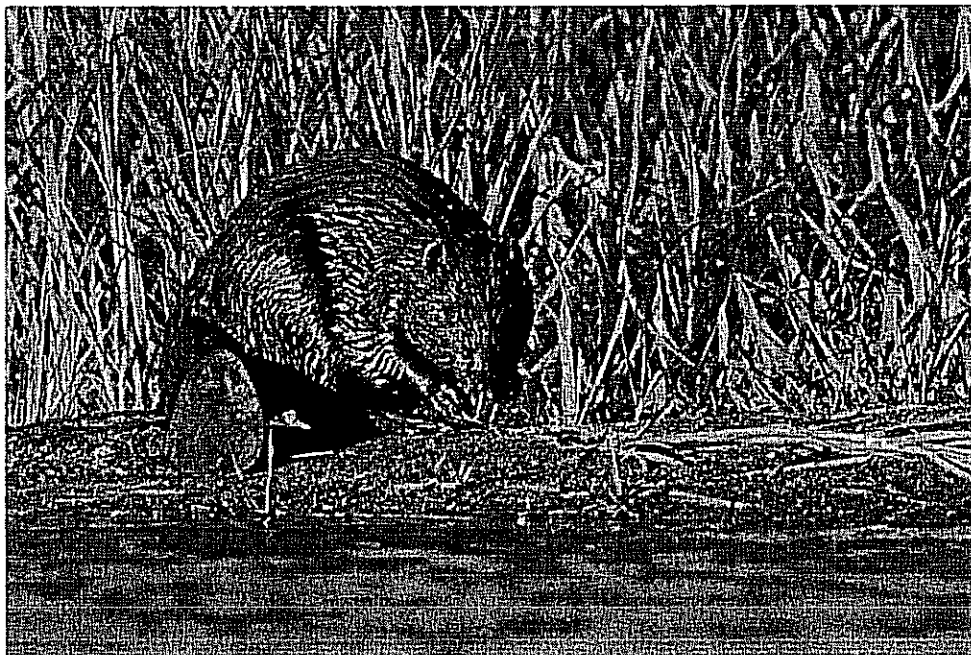


Fot. 2. Most na rzece Rawce.

Rezerwat krajobrazowo-wodny Rawka utworzony został na podstawie Zarządzenia Ministra Leśnictwa i Przemysłu Drzewnego z dnia 24 listopada 1983 roku (M. P. Nr 39, poz. 210), które weszło w życie w dniu 1 stycznia 1984r. Obejmuje on Rawkę od źródeł do ujścia oraz ujściowe odcinki jej dopływów i 10-metrowej szerokości pasy gruntów na obu brzegach koryta rzeki. Łączna powierzchnia rezerwatu wynosi 486,01 ha (w tym 212,44 ha to wody, 212,20 ha użytki rolne i 62,36 ha lasy). Rzeka płynie zarówno na terenach otwartych, jak i na obszarze leśnym, co stworzyło warunki dla rozwoju olsów i łągów.



*Fot. 3 Rzeka Rawka*



*Fot. 4. Bobry zamieszkujące rzekę Rawkę.*



*Fot. 5 Tama wybudowana przez bobry na rzece Rawce.*

W Rawce żyje obecnie 18 gatunków ryb, stanowi miejsce lęgu dla około 100 gatunków ptaków. Na szczególną uwagę zasługują także: bąk, bocian czarny, błotniak stawowy, derkacz, kropiatka, brodziec samotny, wodnik i zimorodek, remiz, pokrzewka jarzębata, podróżniczek. Spośród ssaków związanych z rzeką na uwagę zasługują następujące gatunki: bóbr, wydra, piżmak i rzęsorek rzeczek. Na polach można spotkać bażanty i kuropatwy, zające, sarny.

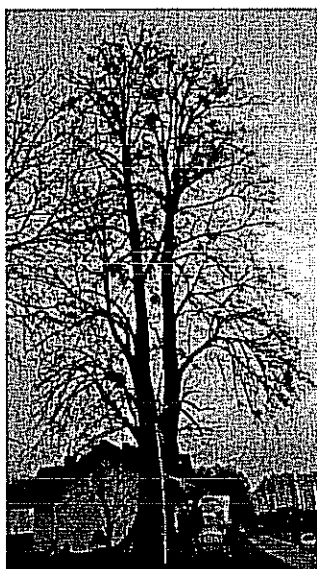


*Fot. 6 Staw na rzece Rawce.*

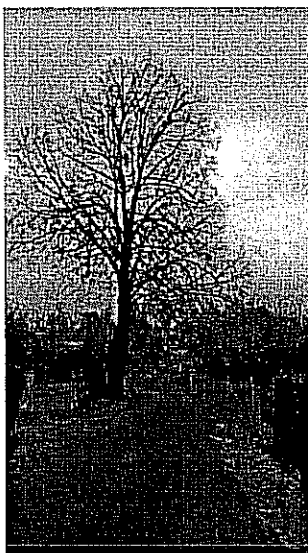


*Fot. 7 Zalew na rzece Rawce.*

Na terenie wsi Wierzchy znajdują się pomniki przyrody. Są to lipy drobnolistne. Jedna z nich osiąga rozmiar około 410 cm w obwodzie. Rośnie w pasie drogowym drogi powiatowej Nr 2918E, w północnej części wsi, blisko krańca zabudowań.



*Fot. 8. Lipa drobnolistna rosnąca przy drodze powiatowej nr 2918 E.*

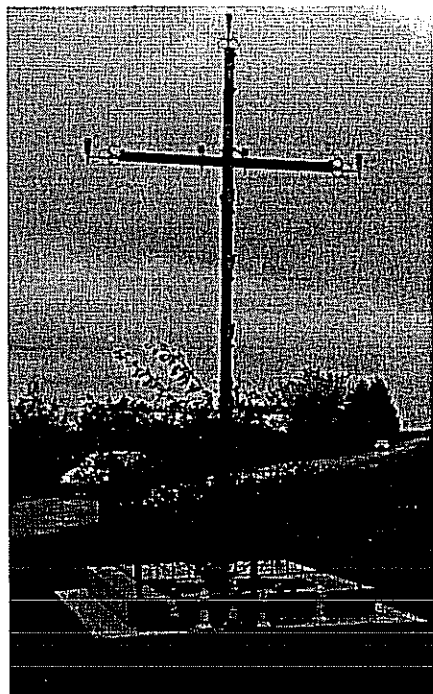


*Fot. 9. Lipa drobnolistna rosnąca przy drodze wewnętrznej.*

## **2.2. Obiekty dziedzictwa kulturowego.**

Na końcu miejscowości oraz przy skrzyżowaniu drogi gminnej i powiatowej znajduje się kapliczka oraz dwa krzyże. Miejsce spotkań starszych mieszkańców w okresie wiosenno-letnim oraz miejsce kultu.

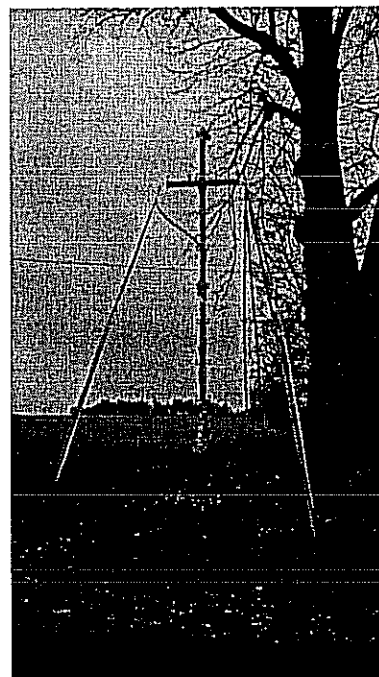




Fot. 10



Fot. 11



Fot.12

Fot. 10 Krzyż usytuowany na początku wsi przy drodze powiatowej Nr 2918E.

Fot. 11 Kapliczka znajdująca się przy skrzyżowaniu dróg powiatowej i gminnej.

Fot. 12 Krzyż znajdujący się na końcu wsi przy drodze powiatowej Nr 2918E.

### 2.3. Obiekty i tereny i infrastruktura społeczna.

Wierzchy to typowa miejscowość charakteryzująca się brakiem typowej infrastruktury społecznej, z której mogliby korzystać mieszkańcy. Nie ma tu szkoły, domu kultury czy biblioteki. Rolę świetlicy wiejskiej pełni budynek

OSP, gdzie odbywają się spotkania sołeckie oraz inne spotkania mieszkańców np. rodzinne, okolicznościowe.

## **2.4. Infrastruktura techniczna**

### **2.4.1. Wodociągi, kanalizacja i gospodarka odpadami.**

Wierzchy są podłączone do miejskiej sieci wodociągowej, wszyscy mieszkańcy posiadają dostęp do wody. Długość wodociągu we Wierzchach wynosi 5 898 mb, a głębokość posadowienia to ok. 1,60 m. W 2015 roku sprzedano dla wsi 4. 764 m<sup>3</sup> wody, w roku 2016 od stycznia do chwili obecnej 3,657 m<sup>3</sup>. Woda dostarczana do wodociągu we Wierzchach z SUW Stefanów jest uzdatniana i monitorowana przez PPIS powiatu łódzkiego wschodniego. (Decyzja Nr PPIS-Ł-HK-W-4550-255/2015).

Gospodarka odpadami odbywa się poprzez odbiór odpadów komunalnych przez Gminę Koluszki. Odbioru dokonuje firma zewnętrzna, która została wyłoniona w trybie przetargu na odbiór odpadów. Odbiór odbywa się w systemie pojemnikowo – workowym. Odpady posegregowane w workach odbierane są, co 4 tygodnie, zaś zmieszane (pojemniki), co 2 tygodnie. Każde gospodarstwo domowe jest wyposażone w pojemnik na odpady mieszane o pojemnościach 120l lub 240l. Zdecydowana większość mieszkańców wybiera system segregacji odpadów (uchwała nr XXXII/69/2013 Rady Miejskiej w Koluszkach z dnia 29

maja 2013 r.). Gospodarstwa domowe są wyposażone w bezodpływowe zbiorniki ścieków. Brak jest przydomowych oczyszczalni ścieków.

#### **2.4.2. Infrastruktura gazociągowa.**

Wieś nie jest zgazyfikowana. Większość gospodarstw domowych korzysta z butli gazowych. We wsi istnieje kilka punktów wymiany butli.

#### **2.4.3. Infrastruktura drogowa i dostępność komunikacyjna.**

Przez wieś Wierzchy przebiega droga powiatowa Nr 2918E o nawierzchni asfaltowej. Droga biegnie w kierunku wschodnim i łączy się z gminą Jeźów. Ponadto przez miejscowość przebiega droga gminna Nr 106254E o nawierzchni asfaltowej w kierunku wsi Świny. Pomimo, iż został przeprowadzony remont nawierzchni drogi powiatowej na odcinku 324 m długości (184.913,28 zł) oraz remont drogi wewnętrznej na odcinku 900 m (249.513,49 zł), infrastruktura drogowa w tej miejscowości nie jest dobra. Nawierzchnia asfaltowa jest nierówna i popękana, z licznymi ubytkami i zadoleniami. Dużym zagrożeniem, szczególnie dla pieszych będących niechronionymi uczestnikami ruchu drogowego jest brak chodników. Kolejnym elementem wymagającym poprawy jest niedostateczne oświetlenie dróg. Na odcinku drogi powiatowej ustawiona jest wiata przystankowa dla dzieci oczekujących na autobus szkolny.



*Fot. 13. Wiata przystankowa dla dzieci przy drodze gminnej w Wierzchach.*

#### **2.4.4. Infrastruktura telekomunikacyjna.**

Sieć telekomunikacyjna w Wierzchach jest w pełni rozwinięta. Operatorem sieci przewodowej jest TP S.A. Pion Sieci w Łodzi. Istniejąca infrastruktura techniczna (m.in. cyfrowa centrala telefoniczna) wypełnia zapotrzebowanie na usługi telekomunikacyjne. Miejscowość objęta jest zasięgiem wszystkich operatorów sieci telefonii komórkowej.

#### **2.4.5. Sieć energetyczna.**

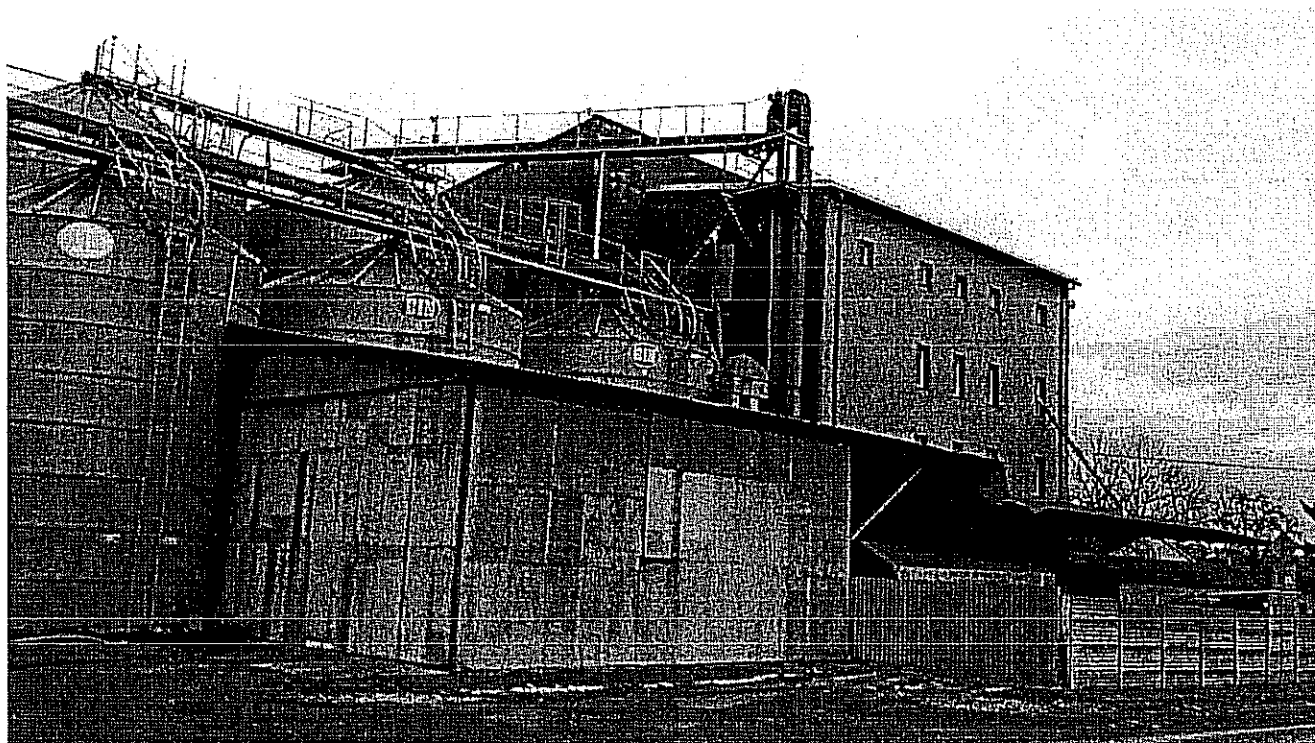
Wieś jest w pełni zelektryzowana, wszystkie gospodarstwa domowe posiadają dostęp do sieci energetycznej. Istniejąca sieć energetyczna w pełni

zabezpiecza zapotrzebowanie na energię. Dostawa energii realizowana jest przez sieć linii 15 kV z lokalnymi stacjami transformatorowymi i siecią NN. Przez południową część miejscowości przebiega linia wysokiego napięcia. Właścicielem sieci jest PGE Dystrybucja S.A. Oddział Łódź -Teren S.A.. Teren wsi Wierzchy obsługuje Rejon Energetyczny Łowicz.

#### **2.4.6. Gospodarka i rolnictwo.**

Wierzchy są traktowane, jako miejscowość rolnicza, choć widoczne jest odejście w kierunku działalności pozarolniczej. W miejscowości występuje kilka gospodarstw rolnych, choć de facto rolnictwo nie jest głównym źródłem utrzymania mieszkańców. Wielkość gospodarstw jest zróżnicowana. Na ogólną powierzchnię gruntów wynoszącą 412,6 ha zdecydowanie większość stanowią grunty orne. Grunty orne w Wierzchach można zaliczyć do gleb słabych. Ma to z pewnością wpływ na opłacalność produkcji rolnej i na średnią wielkość gospodarstw rolnych. Największą powierzchnię zajmują gleby klas od III-do VIZ. Podstawowymi roślinami uprawnymi są zboża i mieszanki zbóż. Drugą, co do zajmowanej powierzchni upraw są ziemniaki. Z produkcji zwierzęcej największy udział zajmuje hodowla trzody chlewnej, drobiu oraz produkcja mleka. W Wierzchach nie ma miejsc noclegowych i zaplecza gastronomicznego.

W ewidencji działalności gospodarczej prowadzonej przez Urząd Miejski w Koluszkach zarejestrowanych jest 3 przedsiębiorców mających siedzibę w Wierzchach. Są to: gabinet lekarski, produkcja płyt i rur oraz sprzedaż wyrobów tekstylnych.

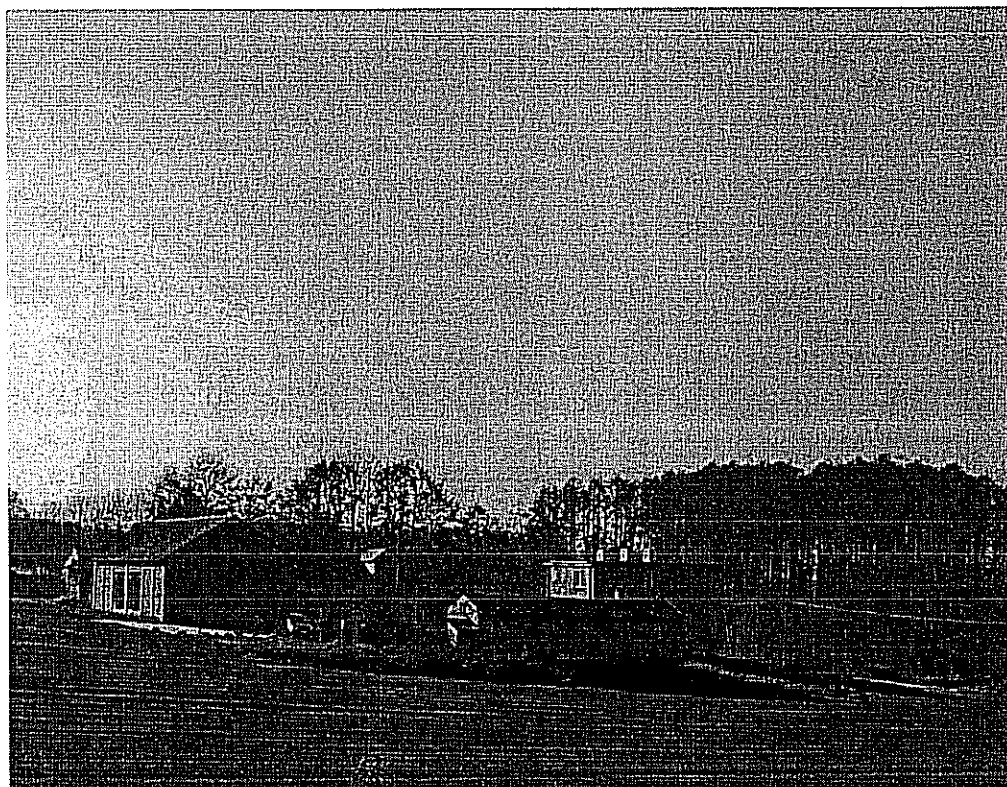


*Fot. 14. Młyn zbożowy w Wierzchach.*

Na szczególną uwagę zasługuje Młyn w Wierzchach Sławomir Piotrowski, Tomasz Piotrowski spółka Jawna Agripol, wpisany do Krajowego Rejestru Sądowego (Wierzchy 17). Wspólnicy, dwaj bracia, posiadają łącznie 54 ha gruntów rolnych. W gospodarstwie uprawia się głównie pszenicę ozimą i rzepak, nie ma produkcji zwierzęcej. Działalność pozarolnicza polega na prowadzeniu młyna. Budowę młyna rozpoczęto w 1992 roku. W 1995 roku podjęto działalność produkcyjną. W latach 1996-1997 zakupiono cztery silosy

BIN. W 1998 roku wymieniono urządzenie do wstępnego czyszczenia zboża oraz powstała wywrotnica. Następnie w 1999 roku wybudowano magazyn na mąkę. Obecnie modernizowana jest linia technologiczna do czyszczenia i złuszczenia ziarna. Źródłem finansowania były środki własne wspólników. Działalność przedsiębiorstwa polega głównie na prowadzeniu młyna zbożowego, w którym mielona jest głównie pszenica. Młyn przerabia około 11 tys. ton pszenicy rocznie. Zboże do produkcji jest kupowane nie tylko od okolicznych rolników, ale również z odległych województw. Właściciele młyna skupują również pszenicę w ramach skupu interwencyjnego na potrzeby Agencji Rynku Rolnego. Odbiorcami mąki są piekarnie, cukiernie i hurtownie, a otręby kupują mleczarnie z całej Polski. Firma nie ma problemów ze zbytem, wręcz przeciwnie, wydajność młyna jest zbyt mała, aby sprostać popytowi. Stąd zrodził się pomysł na dalszą rozbudowę przedsięwzięcia. Młyn jest znany w okolicy i cieszy się dobrą opinią. Zapewnia jego właścicielom godziwe dochody. W najbliższej przyszłości planowana jest modernizacja zakładu i zwiększenie jego przerobu do 120 ton dziennie.

Na terenie wsi prowadzi swą działalność Stowarzyszenie „Sercówka”.



*Fot. 15. Stowarzyszenie „Sercówka” w Wierzchach.*



*Fot. 16. Rekolekcje w „Sercówce”.*



Celem Stowarzyszenia jest „propagowanie wartości chrześcijańskich i patriotycznych oraz formowanie dojrzałych postaw duchowych, moralnych i obywatelskich”. Działalność Stowarzyszenia "Sercówka" w chwili obecnej koncentruje się na prowadzeniu Domu Formacyjnego.

Ochotnicza Straż Pożarna w Wierzchach została założona 20 maja 1926 r. Zarząd postanowił na własny koszt wybudować strażnicę drewnianą. Gospodarz straży za swoją gotówkę zakupił dwanaście mosiężnych hełmów. W późniejszym czasie strażnica doposażyła się w beczkowóz konny i pompę ręczną, oraz kilka odcinków węży. W czasie wojny jednostkę dotknęła stagnacja. Poważniejsze zmiany zaszły dopiero w 1947 r. Na innym placu, przekazanym przez jednego z mieszkańca wsi, wybudowano nową strażnicę, także drewnianą. Zakupiono pierwszą motopompę, oraz pierwszy samochód marki „Opel”. Także w 1947 r. założono orkiestrę dętą.

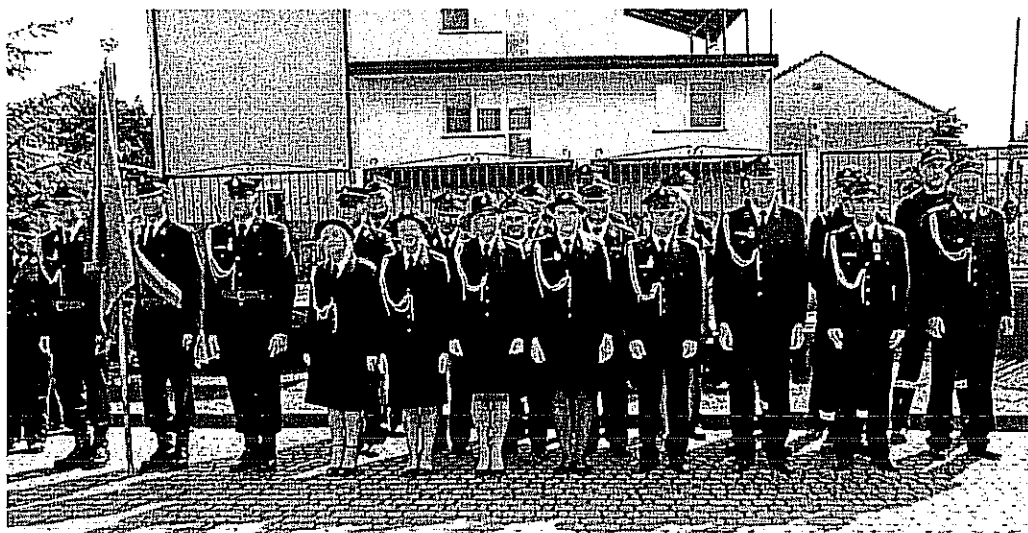
W 2011 r. po wyborze nowego Zarządu OSP rozpoczął się nowy etap w historii jednostki. W szybkim tempie przy współpracy z Urzędem Miejskim ruszyły prace związane z remontem strażnicy.

W 2015 r. jednostka zakupiła drogie wyposażenie pożarnicze: pompę szlamową, trzy aparaty oddechowe, węże oraz prądownicę. Uzupełniono również umundurowanie. Obecnie jednostka czeka na zakup zestawu ratowniczego PSP R1 i aparatu powietrznego. Sprzęt ten jest niezbędny do tego, by móc się starać o wejście do Krajowego Systemu Ratowniczo-Gaśniczego. Marzeniem jednostki jest również wymiana samochodów pożarniczych.

OSP Wierzchy mocno inwestuje w sport i wyszkolenie. Przy jednostce została utworzona nowa drużyna męska na zawody sportowo-pożarnicze. Obecnie jest ona mistrzem powiatu łódzkiego wschodniego. Czołowe lokaty zajmuje również drużyna kobieca.



*Fot. 17. Ochotnicza Straż Pożarna w Wierzchach.*



*Fot. 18. Obchody 90-lecia powstania OSP W Wierzchach.*

#### **2.4.7. Kapitał społeczny i ludzki.**

Sołtys oraz Rada Sołecka reprezentują interesy mieszkańców sołectwa wobec organów gminy. Tworzą warunki sprzyjające pełnemu udziałowi w życiu publicznym wszystkich mieszkańców sołectwa oraz zgłaszają do organów gminy

projekty przedsięwzięć i inwestycji. W sołectwie w przeważającej części zamieszkują osoby w wieku produkcyjnym. Ta grupa osób skierowana jest na rozwój społeczno-gospodarczy, dąży do poprawy jakości życia.

### 3. Ocena mocnych i słabych stron miejscowości (Analiza SWOT)

Przedstawiony we wcześniejszych rozdziałach opis wsi Wierzchy stał się podłożem dla przeprowadzonej dogłębnej i rzeczowej analizy stanu wyjściowego wsi. Aby określić główne kierunki rozwoju konieczne jest zdiagnozowanie silnych i słabych stron miejscowości. Przy użyciu analizy SWOT przedstawiono poniżej wszystkie zmienne, które mogą wpłynąć na sukces lub porażkę planu rewitalizacyjnego.

W celu analizy społeczności lokalnej zastosowano analizę SWOT:

Tabela 2. Analiza SWOT dla miejscowości Wierzchy.

Mocne Strony (siły)	Słabe Strony (słabości)
<ul style="list-style-type: none"> <li>✓ Aktywna działalność sołtysa i rady sołectkiej,</li> <li>✓ Dobre położenie geograficzne w centrum Polski,</li> <li>✓ Bliskość Koluszkowskiej Strefy ŁSSE,</li> <li>✓ Czyste środowisko naturalne,</li> <li>✓ Atrakcyjne tereny pod zabudowę jednorodziną i rekreacyjną,</li> <li>✓ W pełni rozwinięta infrastruktura wodociągowa, elektryczna, komunikacyjna.</li> </ul>	<ul style="list-style-type: none"> <li>✓ Brak bazy infrastruktury społecznej przeznaczonej na działalność kulturalną i społeczną w miejscowości (świetlice, boiska, placu zabaw),</li> <li>✓ Niedostateczne oświetlenie ulic,</li> <li>✓ Brak kanalizacji sanitarnej oraz deszczowej i odwodnienia dróg,</li> <li>✓ Zły stan techniczny dróg i brak chodnika dla pieszych przy drodze gminnej,</li> <li>✓ Słaba jakość gleb,</li> <li>✓ Starzejące się społeczeństwo, migracja młodzieży do miasta,</li> <li>✓ Niski poziom świadomości mieszkańców w zakresie edukacji ekologicznej</li> </ul>

<b>Szanse:</b>	<b>Zagrożenia:</b>
<ul style="list-style-type: none"> <li>✓ Wsparcie ze strony władz gminnych, mające na celu rozwój wsi;</li> <li>✓ Możliwość pozyskania dofinansowania z UE na odnowę i rozwój wsi;</li> <li>✓ Walory środowiska naturalnego, przedstawienie miejscowości, jako atrakcyjnej pod względem bliskości natury;</li> <li>✓ Zwiększanie się liczby mieszkańców, w szczególności przedstawicieli klasy średniej – wzrost kapitału ludzkiego i szansa na powstanie społeczeństwa obywatelskiego;</li> <li>✓ Perspektywa budowy przydomowych oczyszczalni ścieków;</li> <li>✓ Duże zaangażowanie mieszkańców.</li> </ul>	<ul style="list-style-type: none"> <li>✓ Zniechęcenie do korzystania ze środków unijnych ze względu na skomplikowane procedury i ustalone dla projektów ramy czasowe;</li> <li>✓ Słaba kondycja finansowa samorządu;</li> <li>✓ Malejący przyrost naturalny.</li> </ul>

#### **4. Opis planowanych zadań inwestycyjnych i przedsięwzięć aktywizujących społeczność lokalną.**

Plan Odnowy Miejscowości Wierzchy zakłada rozwój miejscowości w oparciu o realizację zarówno zadań inwestycyjnych jak i przedsięwzięć aktywizujących społeczność lokalną. Sformułowano następujące cele, które mieszkańcy chcieliby osiągnąć na przestrzeni najbliższych lat:

- a. rozbudowa infrastruktury techniczno-użytkowej służąca podniesieniu komfortu życia i poczucia bezpieczeństwa mieszkańców,

- b. osiągnięcie stanu środowiska naturalnego w pobliżu ośrodków mieszkalnych, zaspakajającego poczucie estetyki i potrzebę obcowania z przyrodą,
- c. pogłębianie integracji mieszkańców, zacieśnianie więzi społecznych,
- d. zakorzenienie perspektywicznego podejścia do rozwoju miejscowości poprzez wprowadzenie planów długoterminowych.

Planowane zadania inwestycyjne i przedsięwzięcia aktywizujące społeczność lokalną określone w Planie Odnowy Miejscowości Wierzchy są efektem zgłaszanych przez mieszkańców postulatów podczas zebrań wiejskich.

Głównym celem, na który składają się cele szczegółowe, jest stworzenie solidnych podwalin pod kreację wizerunku wsi, jako miejsca o wysokim komforcie życia, z dostępem do wszystkich mediów i infrastruktury.

Zadania służące realizacji ww. celów nie tylko podniosą odczuwalny fizycznie komfort życia, ale poprawią także komfort psychiczny mieszkańców, którzy chętnie będą pogłębiać więzi sąsiedzkie i docelowo stworzą w pełni rozwiniętą, zżytą i szczęśliwą społeczność lokalną.

Tabela poniżej przedstawia zadania, które służą odnowie i rozwojowi miejscowości.

Tabela nr 3. Opis planowanych zadań inwestycyjnych w miejscowości Wierzchy.

L.P	Nazwa zadania	Realizowany cel	Przeznaczenie	Harmonogram realizacji	Szacunkowy koszt zadania w zł	Źródło finansowania
1.	Budowa chodnika wzdłuż drogi gminnej	Rozbudowa infrastruktury techniczno-użytkowej ma służąca podniesieniu komfortu życia i poczucia bezpieczeństwa mieszkańców	Poprawa bezpieczeństwa i jakości ruchu drogowego	2019	100 tys.	Gmina Koluszki
2.	Poprawa bezpieczeństwa poprzez doświetlenie	Rozbudowa infrastruktury techniczno-użytkowej ma	Poprawa bezpieczeństwa i jakości ruchu drogowego	2017	50 tys.	Gmina Koluszki

Plan Odnowy Miejscowości Wierzchy, Gmina Koluszki na lata 2017 - 2023

	miejsca niebezpieczne oświetlenia ulicznego	służąca podniesieniu komfortu życia i poczucia bezpieczeństwa mieszkańców				
3.	Remont nawierzchni drogi do Wierzchy Górze	Rozbudowa infrastruktury techniczno-użytkowej ma służąca podniesieniu komfortu życia i poczucia bezpieczeństwa mieszkańców	Poprawa bezpieczeństwa i jakości ruchu drogowego	2017	300 tys.	Gmina Koluszki
4.	Budowa sieci światłowodowej	Rozbudowa infrastruktury techniczno-użytkowej ma służąca podniesieniu komfortu życia i poczucia bezpieczeństwa mieszkańców	Zwiększenie ilości mediów wysokiej technologii dostępnych dla mieszkańców	2017-2018	500 tys.	Inwestorzy prywatni
5.	Budowa i utrzymanie dróg gminnych	Rozbudowa infrastruktury techniczno-użytkowej ma służąca podniesieniu komfortu życia i poczucia bezpieczeństwa mieszkańców	Poprawa bezpieczeństwa i jakości ruchu drogowego	2017-2023	2 mln zł	Gmina Koluszki
6.	Przebudowa dróg powiatowych Nr 2917E, 2919E, 2918E na odcinku Stary Redzeń – Wierzchy,	Rozbudowa infrastruktury techniczno-użytkowej ma służąca podniesieniu komfortu życia i poczucia bezpieczeństwa mieszkańców	Poprawa bezpieczeństwa i jakości ruchu drogowego	2017	6 mln zł	Gmina Koluszki, Powiat Łódzki Wschodni, Budżet Państwa
7.	Wykonanie zabiegów melioracyjnych	Rozbudowa infrastruktury techniczno-użytkowej ma służąca podniesieniu komfortu życia i poczucia bezpieczeństwa mieszkańców	Poprawa jakości życia mieszkańców poprzez uporządkowanie gospodarki wodno-ściekowej oraz stanu środowiska naturalnego.	2017-2023	300 tys.	Gmina Koluszki Rolnicy
8.	Budowa przydomowyc	Rozbudowa infrastruktury techniczno-	Poprawa jakości życia mieszkańców	2017-2018	500 tys.	PROW, Gmina Koluszki

	h oczyszczalni ścieków	użytkowej ma służąca podniesieniu komfortu życia i poczucia bezpieczeństwa mieszkańców	poprzez uporządkowanie gospodarki wodno-ściekowej oraz stanu środowiska naturalnego.			
9.	Organizacja imprez o charakterze kulturalnym oraz integracyjnym na rzecz sołectwa Wierzchy.	Zachowanie i rozwój wartości związanych z historią, kulturą i tradycją miejscowości	Zapewnienie bezpiecznych warunków do zabawy dla dzieci i młodzieży, Promocja działalności w zakresie pielęgnowania historii, tradycji i kultury lokalnej, Organizacja imprez okolicznościowych dla mieszkańców i gości, Wspieranie imprez i działań o charakterze kulturalnym oraz folklorystycz. Ochrona, rozwój i promocja dziedzictwa kulturowego wsi	2017-2023	Środki bieżące	Fundusz sołecki/Gmina Koluszki

## 5. Opis i charakterystyka obszaru o szczególnym znaczeniu dla zaspokojenia potrzeb mieszkańców.

W miejscowości Wierzchy pomimo wielu inwestycji realizowanych przez samorząd jest wiele obszarów o dużym znaczeniu dla mieszkańców, które nie są dofinansowane. Najważniejszym zadaniem inwestycyjnym jest remont nawierzchni dróg. Przebudowa dróg o nawierzchni szlakowej (żwirowej) wpłynie bezpośrednio na zdrowie mieszkańców oraz przyczyni się do zwiększenia atrakcyjności wsi, jako miejsca zamieszkania. Stan infrastruktury drogowej

(oświetleniowej, chodników dla pieszych) jest podstawowym wyznacznikiem poziomu bezpieczeństwa i warunków życia mieszkańców.



*Fot. 19. Wyjazd z miejscowości Wierzchy.*