

przykrycie folią polietylenową. Prawidłowo wykonana i pielęgnowana posadzka powinna po 5-ciu – 6-ciu tygodniach charakteryzować się wilgotnością ok. 3 %.

W pomieszczeniach sanitarnych , kuchennych, szatni i przedsionku wejściowym oraz magazynach na podłogach planuje się gres. W pomieszczeniach administracyjnych przewiduje się ułożenie wykładziny dywanowej. W sanitariatach i węzłach szatniowo-sanitarnych zaprojektowano gres w poniższej kolorystyce:



W salach pobytu dzieci, w tym sali zajęć ruchowych, oraz komunikację ogólną planuje się podłogi wykończyć warstwą linoleum według poniższej charakterystyki:

Heterogeniczna wykładzina PVC do zastosowania obiektowego

- heterogeniczna wykładzina akustyczna z wysokiej jakości PVC, w szerokości 2 m
- dodatkowe zabezpieczenie powłoką ochronną (warstwą poliuretanu) PUR
- zabezpieczenie bakteriostatyczne
- klasa użytkowa EN 685 - 34/42
- grubość warstwy użytkowej EN 429 - 0,7 mm
- grubość całkowita wykładziny EN 428 - 2,6 mm
- pozostałość wgniecenia EN 433 - 0,06 mm
- tłumienie odgłosów uderzeniowych EN ISO 717-2 - 15dB
- klasa antypoślizgowości EN 13846 zał. C, DIN 51130 - R10
- waga całkowita EN 430 – 2,7 kg/m²
- klasa ścieralności EN 660-1 – grupa T
- odporność na krzesła na kółkach EN 425 – żadnych śladów
- odporność chemiczna EN 423 – bardzo dobra
- reakcja na ogień EN 13501-1 – B_ss1
- trwałość kolorów EN ISO 105-B02 - 7
- długość rolki EN 426 - min 25 mb (mniej łączeń)
- wykładzina wzmocniona siatką z włókna szklanego (większa stabilność wymiarowa <0,1%) EN 434
- posiada deklarację zgodności ze znakiem CE, EN 14041

Sznur do spawania wykładzin

- Sznur do zgrzewania na gorąco wykładzin PVC w kolorze przeznaczonym do koloru spawanej

Listwa wyobleniowa

- Listwa narożna 25mm x 25mm wypełniająca narożnik ściany z podłożem na którą klejony jest cokół z wykładziny wywijany na ścianę



2.5.12. Okładziny ścienne wewnętrzne.

W pomieszczeniach sanitarnych oraz w pomieszczeniach węzła gastronomicznego i magazynach ściany projektuje się wyłożyć glazurą o wymiarach 15x20 w układzie horyzontalnym w kolorze białym do pełnej wysokości pomieszczeń. Narożniki wypukłe glazury łączyć ze sobą pod kątem prostym poprzez szlifowanie krawędzi glazury pod kątem 45 stopni. W węźle żywieniowym stosować glazurę i cokoły systemowe wyoblone.

W sanitariatach, węzłach szatniowo-sanitarnych nad umywalkami należy montować lustro w o gabarytach modułowych glazury. Ściany należy wykończyć glazurą, zgodnie z poniższą kolorystyką:

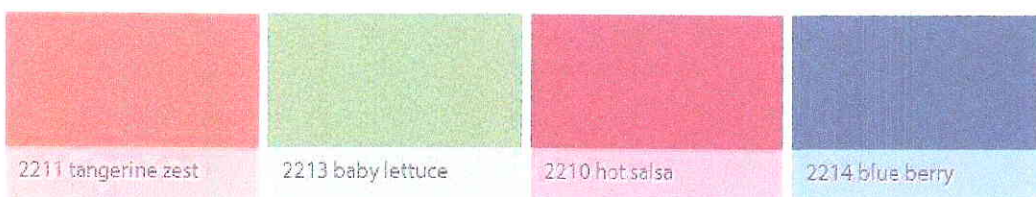


Ponadto w salach pobytu dzieci na jednej ze ścian (zgodnie z rysunkiem technicznym) zaprojektowano linoleum ścienne, zgodnie z poniższą specyfikacją:

Okładzina ścienna

Naturalna wykładzina linoleum wykorzystywana do oklejania ścian, mebli i drzwi jako tablic dekoracyjno- informacyjnych.

- homogeniczna wykładzina naturalna linoleum
- grubość całkowita EN 428 - 6,0 mm
- naturalne właściwości bakteriostatyczne
- szerokość rolki EN-ISO 24341 - 1,22 i 1,83 m
- długość rolki EN-ISO – ok. 28mb
- waga EN-ISO 23997 - 4.7 kg/m²
- reakcja na ogień BS 476-7– klasa1
- Odporność chemiczna EN 423 - Odporne na działanie rozcieńczonych kwasów, olejów, tłuszczów i standardowych rozpuszczalników: alkoholu, białego spirytusu.



2.5.13. Sufity

We wszystkich pomieszczeniach, z wyjątkiem części kuchni, projektuje się wykonać sufity podwieszane systemowe rastrowe 60x60 cm, oraz sufity podwieszane z użyciem płyty GKB.

2.5.14 Parapety

2.5.14.1. Parapety zewnętrzne

Parapety zewnętrznie szerokości 25 cm. wykonać z blachy stalowej powlekanej grub. 0.7 mm. w kolorystyce tożsamej z przyjętymi okładzinami stalowymi. Załącza się

aby wykonanie parapetów tworzyło jeden system z projektowanymi okładzinami ściennymi z blachy stalowej (kasetony)

2.5.14.2. Parapety wewnętrzne

Parapety wewnętrzne szerokości 20.0 cm. wykonać z konglomeratu betonu polimerowego w składającego się z mączki kwarcowej, gysu marmurowego i żywicy poliestrowej.

2.5.15. Tynki

2.5.15.1. Tynki wewnętrzne

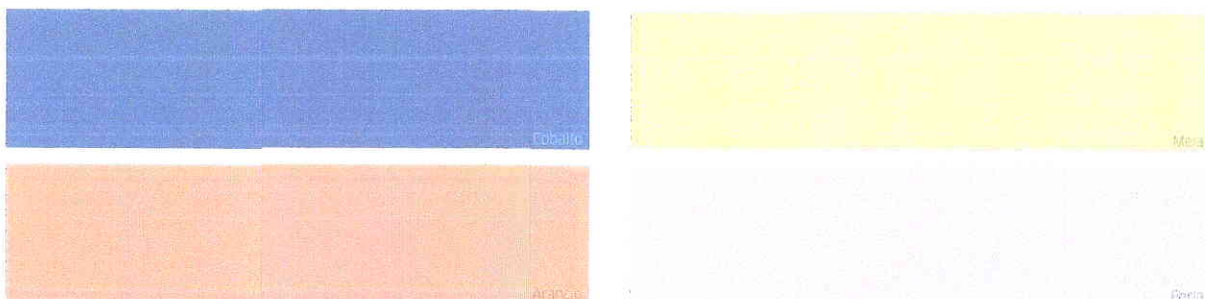
Tynki wewnętrzne gipsowe wykonane maszynowo kat. IV z transportem mechanicznym

2.5.15.2. Tynki zewnętrzne

Tynki zewnętrzne cienkowarstwowe barwione w masie po uprzednio wykonanym dociepleniu systemowym

2.5.16. Panele elewacyjne

Część elewacji podłużnych, zgodnie z rysunkiem technicznym elewacji, należy wykonać w systemie elewacji wentylowanych z użyciem okładzin wykonanych ze spieków kwarcowych gr. 7 mm, według poniższej kolorystyki. Podział paneli zgodnie z rysunkiem elewacji. Montaż paneli systemowy „ukryty”. Ocieplenie elewacji wykonać



węłną mineralną systemową.

2.5.17. Malowanie

Pomieszczenia malowane dwukrotnie farbą silikonowo-silikatową w kolorze jasnym po uprzednim zagruntowaniu powierzchni malowanej preparatami gruntującymi. Powierzchnia krycia winna odpowiadać Polskim Normom obowiązującym w tym zakresie.

2.5.18. Kabiny sanitarne

W węzłach sanitarnych montować systemowe kabiny sanitarne z prześwitem 15,0 cm. i wysokości 115,0 cm w sanitariatach dzieci oraz 200 cm. W sanitariatach ogólnych. Przegrody wykonać w kolorze białym. Rozwiązanie wykonania kabin winno być systemowe powszechnie stosowane na rynku

2.5.19. Roboty zewnętrzne

Cokół fundamentowy projektuje się obłożyć cienkowarstwowym tynkiem mineralno-żywicznym typu „graniplast”