

UCHWAŁA NR VIII /77/ 2011
RADY MIEJSKIEJ W KOLUSZKACH

z dnia 30 maja 2011 r.

w sprawie przyjęcia Lokalnego Programu Rewitalizacji Miasta Koluszki na lata 2007 - 2013

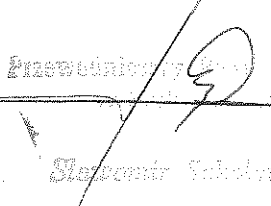
Na podstawie art. 18 ust. 2 pkt. 6 ustawy z dnia 8 marca 1990 r. o samorządzie gminnym (tekst jednolity: Dz. U. z 2001 r. Nr 142 poz. 1591, z 2002 r. Dz. U. Nr 23 poz. 220, Nr 62 poz. 558, Nr 113 poz. 984, Nr 153 poz. 1271, Nr 214 poz. 1806, z 2003 r. Nr 80 poz. 717, Nr 162 poz. 1568; z 2004r. Nr 102 poz. 1055, Nr 116 poz. 1203; z 2005r. Nr 172 poz. 1441, Nr 175 poz. 1457; z 2006r. Nr 17 poz. 128; Nr 181 poz. 1337; z 2007r. Dz. U. Nr 48 poz. 327, Nr 138 poz. 974, Nr 173 poz. 1218; z 2008 Dz. U. Nr 180 poz. 1111, Nr 223 poz. 1458; z 2009r. Dz. U. Nr 52, poz. 420, Nr 157 poz. 1241; z 2010r. Dz. U. Nr 28 poz. 142, Nr 28 poz. 146, Nr 106 poz. 675, Nr 40 poz. 230) Rada Miejska w Koluszkach uchwala, co następuje:

§ 1. Przyjmuje się "Lokalny Program Rewitalizacji Miasta Koluszki na lata 2007 - 2013", stanowiący załącznik do niniejszej uchwały.

§ 2. Traci moc uchwała Nr XVI/120/07 Rady Miejskiej w Koluszkach z dnia 28 grudnia 2007r. w sprawie przyjęcia Lokalnego Programu Rewitalizacji Miasta Koluszki na lata 2007 - 2013.

§ 3. Wykonanie uchwały powierza się Burmistrzowi Koluszek.

§ 4. Uchwała wchodzi w życie z dniem podjęcia.

Przewodniczący Rady Miejskiej

Sławomir Sobolowski

Załącznik
do Uchwały Nr VIII / 77 / 2011
Rady Miejskiej w Koluszkach
z dnia 30 maja 2011r.

LOKALNY
PROGRAM
REWITALIZACJI
MIASTA KOLUSZKI
NA LATA
2007 – 2013



		Wstęp	4
I.		Charakterystyka miasta Koluszki	7
1.1		Położenie miasta i zagospodarowanie przestrzenne	7
	1.1.1	Położenie geograficzne i powiązania komunikacyjne	7
	1.1.2	Historia miasta	9
	1.1.3	Zasoby środowiska przyrodniczego	10
	1.1.4	Turystyka	10
	1.1.5	Podział administracyjny miasta – funkcje miasta	11
	1.1.6	Analiza tkanki mieszkaniowej miasta	11
	1.1.7	Zasoby infrastruktury technicznej miasta	12
	1.1.8	Infrastruktura społeczna	14
	1.1.9	Główne problemy	18
1.2		Sfera gospodarcza	19
	1.2.1	Struktura działalności gospodarczej	19
	1.2.2	Obszary aktywności gospodarczej w mieście	26
	1.2.3	Uwarunkowania budżetowe realizacji przedsięwzięć inwestycyjnych	26
	1.2.4	Problemy zidentyfikowane w obszarze gospodarczym	27
1.3		Sfera społeczna	28
	1.3.1	Liczba ludności	28
	1.3.2	Struktura ludności	30
	1.3.3	Przyrost naturalny	31
	1.3.4	Migracja	32
	1.3.5	Główne przemiany społeczne i gospodarcze	33
	1.3.6	Charakterystyka zjawiska marginalizacji społecznej w Koluszkach – problem patologii społecznych oraz przestępczości	38
	1.3.7	Problemy zidentyfikowane w obszarze społecznym	39
1.4		Analiza SWOT Miasta Koluszki	39
II.		Nawiązanie do strategicznych dokumentów dotyczących rozwoju przestrzenno- społeczno - gospodarczego	42
2.1		Nawiązanie do lokalnych i regionalnych dokumentów planistycznych	42
2.2		Regionalny Program Operacyjny Województwa Łódzkiego na lata 2007-2013	43

2.3		Narodowy Plan Rozwoju na lata 2007-2013	45
2.4		Nawiązanie do Programu Operacyjnego dla wykorzystania środków finansowych w ramach Mechanizmu Finansowego Europejskiego Obszaru Gospodarczego oraz Norweskiego Mechanizmu Finansowego	46
III.		Założenia Lokalnego Programu Rewitalizacji	49
3.1		Okres realizacji Lokalnego Planu Rewitalizacji Obszarów Miejskich	49
3.2		Zasięg terytorialny rewitalizowanych obszarów	49
3.3		Obszar rewitalizacji	50
3.4		Uzasadnienie wyboru obszarów rewitalizowanych	52
3.5		Cele przestrzenne rewitalizacji	58
3.6		Planowane działania przestrzenne na obszarze rewitalizacji	59
3.7		Cele rewitalizacji w obszarze gospodarczym	61
3.8		Planowane działania na obszarze rewitalizowanym w sektorze gospodarczym	61
3.9		Cele rewitalizacji w obszarze społecznym	62
3.10		Planowane działania na obszarze rewitalizowanym w obszarze społecznym	62
3.11		Planowane wskaźniki osiągnięcia celów	63
IV.		Plan finansowy realizacji Lokalnego Programu Rewitalizacji w latach 2007-2013	65
V		System wdrażania Lokalnego Programu Rewitalizacji Miasta Koluszki	68
VI.		Sposoby monitorowania, oceny i komunikacji społecznej	71

WSTĘP

W zrównoważonym rozwoju krajów europejskich rewitalizacja traktowana jest jako metoda rozwiązywania problemów społecznych, gospodarczych i przestrzennych. W krajach Unii Europejskiej główne cele gospodarki przestrzennej określone są w Europejskiej Karcie Zagospodarowania Przestrzennego, wyznaczając standardy przestrzenne odnośnie zapewnienia zrównoważonego rozwoju społeczno – gospodarczego we wszystkich regionach, poprawy jakości życia, odpowiedzialnego gospodarowania zasobami oraz racjonalnego wykorzystania terenów.

Tadeusz Kaczmarek w pracy „Rewitalizacja miast w Polsce na tle doświadczeń europejskich” terminem „rewitalizacja” określa planowe działania w celu zmiany struktury funkcjonalno – przestrzennej zdegradowanych obszarów miasta i w konsekwencji ich ożywienia gospodarczego i społecznego.

Jeszcze trafniejsza definicja rewitalizacji została sformułowana przez dr Andreasa Billerta:

Rewitalizacja odnosi się do kompleksowego procesu odnowy obszaru zurbanizowanego, którego przestrzeń, funkcje i substancja uległy procesowi strukturalnej degradacji, wywołującej stan kryzysowy, uniemożliwiający lub znacznie utrudniający prawidłowy rozwój ekonomiczny i społeczny tego obszaru jak i zrównoważony rozwój całego miasta.¹

Kluczowe w tej definicji jest stwierdzenie, że rewitalizacja to reakcja na **stan kryzysowy**, który przejawia się nie tylko w degradacji substancji, ale także – a nawet przede wszystkim – w degradacji funkcji i przestrzeni. A więc rewitalizacja to działania o charakterze naprawczym w sferze architektoniczno-urbanistycznej (substancja), społecznej i gospodarczej (funkcja) oraz ekologiczno-przestrzennej. A. Billert stwierdza wręcz:

Rewitalizacja jest, więc odpowiedzią na stan kryzysowy obszaru miejskiego i obejmuje zespół kompleksowych działań, koordynowanych i zarządzanych przez sektor publiczny (gminę), opartych na aktywnej współpracy organów i instytucji polityczno-administracyjnych oraz podmiotów społecznych.² Wreszcie warto porównać przytoczone definicje z kolejną, sformułowaną przez Wojciecha Kłosowskiego:

Rewitalizacja oznacza ponowne ożywienie procesów społeczno-gospodarczych na obszarze, w którym procesy te zamarły. Obszary wymagające rewitalizacji to nie obszary wybrane pod kątem wartości zabytkowej, ale **obszary o szczególnej kumulacji problemów społeczno-gospodarczych** (w tym także najczęściej – remontowo-architektonicznych).

W historycznych miastach europejskich bardzo często obszarami takimi są najstarsze dzielnice miast, stanowiące zespoły zabytkowe. **Jednak to nie zabytkowy charakter predystynuje je do**

¹ Andreas Billert, Centrum staromiejskie w Żarach; problemy, metody i strategie rewitalizacji; Słubice 2004, s. 6

² Ibidem, s. 6

rewitalizacji, ale właśnie szczególna kumulacja wielu problemów społecznych i gospodarczych w jednym miejscu.

I dalej:

Rewitalizacja musi angażować zawsze wszystkich aktorów lokalnej sceny: władzę samorządową i różne służby publiczne, a z drugiej strony – biznes i organizacje obywatelskie, a wreszcie – samych mieszkańców³.

W cytowanych definicjach podkreśla się to, co pozwala odróżnić rewitalizację od innych form kompleksowej interwencji w przestrzeń miejską.

Widzimy więc, że cele rewitalizacji są usytuowane w sferze społeczno-gospodarczej i ekologiczno-przestrzennej, a działania infrastrukturalne i architektoniczno-urbanistyczne są tym celom podporządkowane (mają charakter narzędziowy); **nie jest więc rewitalizacją działanie wyłącznie remontowo-budowlane, które nie ma wskazanego celu społecznego, gospodarczego lub ekologiczno-przestrzennego;**

Tadeusz Kaczmarek zwraca uwagę, że działania rewitalizacyjne mają wymiar:

- przestrzenny – nowy wizerunek obszarów rewitalizowanych,
- funkcjonalny – nowe przeznaczenie terenu – nowe funkcje lub odrodzenie dawnych, ale często w nowym wymiarze jakościowym,
- gospodarczy – powstanie nowych impulsów rozwoju gospodarczego, rozwój istniejącej lub implantacja nowych działalności, rozbudzenie mechanizmów rynkowych (np. korzyści dla aglomeracji)
- społeczny – podniesienie poziomu życia, stworzenie lepszych warunków zamieszkania, pracy, komunikacji, korzystania z usług, wypoczynku,
- kulturowy – zharmonizowanie przestrzeni miejskiej, nadanie nowych wartości miejscom (obszarom), rozbudzenie tożsamości terytorialnej, poprawa wizerunku miasta.

Rewitalizacja to reakcja na kryzys, który obejmuje dany obszar i przejawia się w wielu dziedzinach na raz; **nie jest więc rewitalizacją działanie podejmowane poza obszarem kryzysowym** (stąd kluczowe znaczenie trafnego wyznaczenia obszaru do rewitalizacji).

Rewitalizacja musi być realizowana w formie współpracy zróżnicowanych partnerów lokalnych: zarówno sektora publicznego (z reguły – gminy), jak i lokalnych przedsiębiorców oraz sektora pozarządowego, a często także innych partnerów (miejscowych uczelni, policji itp.); **nie jest więc**

³ Ibidem, s. 3

rewitalizacją program nieuwzględniający zaangażowania partnerów prywatnych: zarówno komercyjnych jak i niekomercyjnych.

Rewitalizacja ma charakter kompleksowy, jest zawsze planem wielowątkowych, wzajemnie wzmacniających się (synergicznych) działań zmierzających do wywołania jakościowej zmiany na całym wyznaczonym obszarze, w tym zawsze – zmiany negatywnego wizerunku tego obszaru; **nie jest więc rewitalizacją listą (choćby obszerną) naprawczych działań punktowych, niepowiązanych ze sobą i nieukładających się w spójny, całościowy program.**

W 2011 roku postanowiono uaktualnić Program biorąc pod uwagę aktualną sytuację społeczno – gospodarczą oraz zmiany, które zaszły od roku 2007. Program uaktualniono zgodnie z dokumentem pt. „Zasady przygotowania Lokalnego Programu Rewitalizacji/Zintegrowanego Programu Rozwoju Lokalnego w ramach Regionalnego Programu Operacyjnego Województwa Łódzkiego na lata 2007-2013” z dnia 21 grudnia 2010 roku. Choć Program posiada nieco inną strukturę niż zalecana zgodnie z zasadami posiada wszystkie wymagane elementy.

Rozdział I

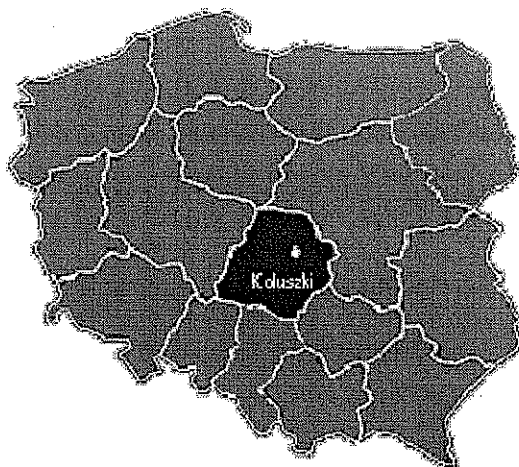
Charakterystyka miasta Koluszki

1.1. Położenie miasta i zagospodarowanie przestrzenne

Zagospodarowanie przestrzenne, obok zasobów gospodarczych i społecznych, stanowi jeden z głównych elementów, w kontekście tworzenia Lokalnego Programu Rewitalizacji, w oparciu o które zostanie dokonana ocena szans i możliwości przeprowadzenia niezbędnych procesów rewitalizacyjnych w Koluszkach. Fakt zakwalifikowania całej jednostki osadniczej do kategorii obszarów miejskich nie zwalnia z konieczności przeprowadzenia szczegółowej analizy, ponieważ ze względu na wewnętrzną różnorodność Miasta, należy zidentyfikować te obszary, które w rzeczywistości spełniają kryteria poddania ich procesom rewitalizacyjnym w szerokim tego słowa znaczeniu. Zaznaczyć należy w tym miejscu, że analizie podlega jedynie obszar miejski Gminy Koluszki – ponieważ tylko ten obszar może być włączony w proces rewitalizacji. Obszary wiejskie gminy Koluszki mogą oddziaływać na teren miejski lecz ze względu na swój charakter zostały wyłączone z niniejszego opracowania.

1.1.1. Położenie geograficzne i powiązania komunikacyjne

Koluszki to miasto położone w woj. łódzkim, w powiecie łódzkim wschodnim. Miasto to jest siedzibą gminy miejsko-wiejskiej Koluszki. Miasto Koluszki położone jest na Równinie Koluszkowskiej, pomiędzy Wysoczyzną Rawską a wyniesieniami Garbu Łódzkiego. Miasto zajmuje obszar 990 ha (9,90 km²) i stanowi 6,29% powierzchni gminy Koluszki.



Mapa: Położenia miasta Koluszki

Dzięki doskonałemu położeniu w centrum kraju i dobrem połączeniu komunikacyjnym, przy linii kolejowej łączącej Łódź i Warszawę, miasto Koluszki posiada liczne możliwości rozwoju. Przez Koluszki przebiega droga wojewódzka nr 715. Odległość z Koluszek do drogi krajowej Łódź –

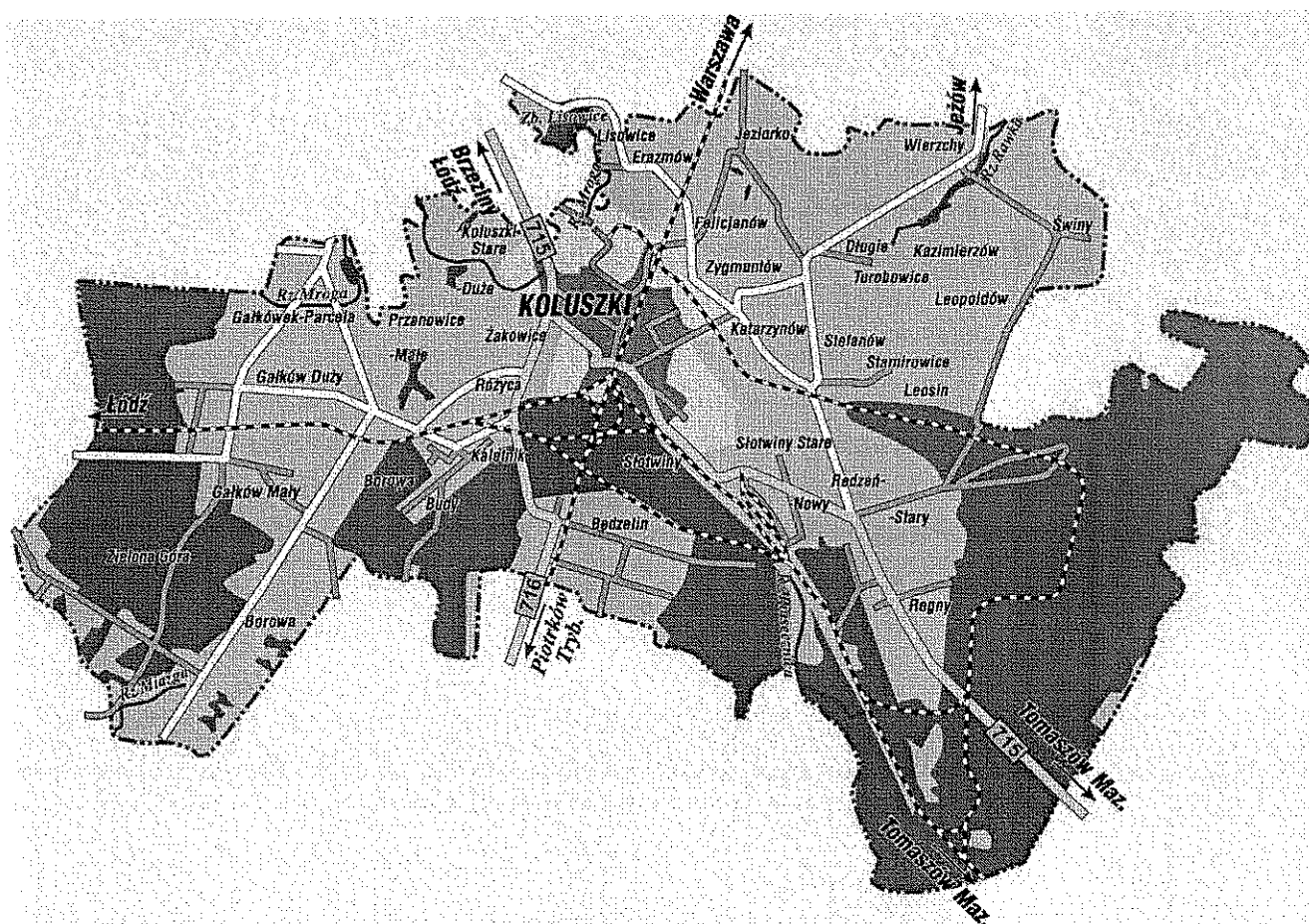
Warszawa wynosi zaledwie 7 km, a do planowanego skrzyżowania autostrad A1 i A2 w Strykowie ok. 25 km.

Odległość z Koluszek do najbliższych położonych miejscowości:

- Piotrków Trybunalski – 34 km,
- Tomaszów Mazowiecki – 26 km,
- Bełchatów – 52 km,
- Skierniewice – 33 km,
- Rawa Mazowiecka – 30 km.

Odległość z Koluszek do wybranych miast Polski:

- Łódź - 23 km,
- Warszawa - 100 km.



Mapa: Układ linii kolejowych i drogi nr 715 w Koluszkach

Dzięki połączeniu kolejowemu mieszkańcy Koluszek pociągiem mogą dostać się do następujących miast: Białegostoku, Bielsko –Białej, Częstochowy, Drzewicy, Elku, Jeleniej Góry, Kołobrzegu, Krakowa, Legnicy, Łodzi, Olsztyna, Ostrowa Wielkopolskiego, Piotrkowa Trybunalskiego, Raciborza,

Radomska, Rzeszowa, Skierniewic, Słupska, Suwałk, Szklarskiej Poręby, Tomaszowa Mazowieckiego, Warszawy i Wrocławia.

Koluszki leżą w sferze oddziaływania metropolii łódzkiej. Połączenie drogowe i kolejowe z Łodzią pozwala na komunikację, transfer ludzi i technologii. Położenie w strefie oddziaływań miasta Łodzi jest dla Koluszek ważnym kontekstem odniesienia. Jednym z kluczowych czynników zewnętrznych warunkujących rozwój lokalny jest bowiem oddziaływanie, swoiste „promieniowanie” czynników prorozwojowych oraz zagrożeń z istotnych ośrodków miejskich na otaczające je tereny.

Z ośrodka aglomeracji łódzkiej promieniują nie tylko czynniki pozytywne (koniunktura i atrakcyjność inwestycyjna), ale także negatywne. Chodzi głównie o odpływ ludzi młodych i wykształconych. Bliskość Łodzi powoduje, że większość osób zamieszkałych w Koluszkach podejmuje studia a następnie pracę w Łodzi.

1.1.2. Historia miasta

Pierwsza wzmianka o Koluszkach pochodzi z 1399 roku, kiedy to Coluszcovice zostały zarejestrowane w Sądowych Księgach Brzezin. Na przełomie XIV i XV wieku poprzez Koluszki przechodził ważny szlak handlowy zwany bałtycko - ruskim. Wiódł on od Łęczycy, przez Brzeziny, Koluszki, Inowłódz, Opoczno do Sandomierza. Istnieje kilka hipotez dotyczących nazwy osady. Jedna z nich głosi, że pierwszym właścicielem miejscowości był Koluch a następnie jego syn Koluszek. Inna wersja głosi, że nazwa Koluszki pochodzi od ryby zwanej "Koluszka", która stanowiła bogactwo pobliskich stawów i rozlewisk.

Pierwsze dane o liczbie mieszkańców pochodzą z 1775 roku. Z tych danych wiemy też, że najstarszą częścią Koluszek są tzw. "Stare Koluszki". W 1831 roku nową częścią Koluszek jest Kowalszczyzna, w której istniał już folwark i kolonia Wypalenisko. Większego znaczenia Koluszki nabrały, kiedy przystąpiono do budowy kolei Warszawsko - Wiedeńskiej w 1840 roku. Pierwszy pociąg z Koluszek do Łodzi wyruszył 19 listopada 1865 roku. Znaczenie węzła wzrosło jeszcze bardziej, gdy w 1885 roku nastąpiło dalsze połączenie Koluszek ze Skarżyskiem Kamiennym przez Tomaszów Mazowiecki oraz wybudowanie linii kolejowej do Łodzi Kaliskiej i połączenie jej z Pabianicami, Zduńską Wolą, Kaliszem i Poznaniem. Od tej pory Koluszki stały się jednym z większych węzłów kolejowych kraju.

W początkach XX wieku zaczyna kształtować się w Koluszkach wyraźnie środowisko robotnicze. Rodziny kolejarskie stanowiły wówczas ok. 50% mieszkańców. Pozostałą grupę stanowili rolnicy, kupcy oraz rzemieślnicy. Szybkie procesy urbanizacyjne i budowa wielu obiektów handlowych, przemysłowych i mieszkaniowych stwarza dla osady wiele cech zbliżonych do miejskich. Jednak wybuch I wojny światowej w 1914 roku zahamował na kilka lat dalszy proces rozbudowy miasta. Przed wybuchem II wojny światowej Koluszki osiągały stan rozwoju typowy dla dużej osady miejskiej. Pomimo dość znacznego wzrostu liczby ludności Koluszki nadal nie mają praw miejskich.

Wyzwolenie Koruszek spod okupacji hitlerowskiej nastąpiło 18 stycznia 1945 roku. Już 4 godziny po wyzwoleniu z inicjatywy Włodzimierza Mikołajewskiego zwołano zebranie mieszkańców Koruszek. Utworzono na nim Komitet Obywatelski. Koruszki szybko zaludniały się i stawały miastem z prawdziwego zdarzenia, pomimo, że nadal praw miejskich nie posiadały. 18 stycznia 1947 roku Regionalny Urząd Planowania Przestrzennego w Łodzi zaprojektował granice przyszłego miasta, a 1 kwietnia 1949 roku ukazuje się Zarządzenie Ministra Administracji Publicznej o prawach miejskich dla Koruszek. Zmiany, które nastąpiły w wyniku decyzji najwyższych władz administracji państwowej miały dla Koruszek bardzo duże znaczenie.

Działania wojenne sprawiły, że na terenie Koruszek w okresie wojny nie budowano domów mieszkalnych, a te które istniały nie były remontowane. Na skutek tych zaniedbań 45% budynków mieszkalnych wymagało kapitalnego remontu. Największą bolączką w powojennym mieście był brak mieszkań. Aby rozwiązać ten problem w 1964 roku powstał pomysł organizacji Spółdzielni Mieszkaniowej. Spółdzielnia rozwijała się bardzo szybko, ciągle wzrastała liczba jej członków. W latach 70-tych powstały również 4 osiedla domków jednorodzinnych dla ponad 2000 osób. Pod koniec lat 70-tych powstała druga Spółdzielnia Mieszkaniowa "Odlewnik". Zakłady pracy, które powstały w okresie powojennym w różnych okresach czasu dały zatrudnienie dla kilku tysięcy osób. W okresie powojennym wybudowano 4 duże budynki szkolne, uruchomiono także Szkołę Specjalną z internatem dla dzieci specjalnej troski i 3 przedszkola. Ponadto dla potrzeb ludności oddano do użytku 2 miejskie przychodnie zdrowia i 3 przychodnie zakładowe. W okresie powojennym wybudowano też Kolejowy Dom Kultury z salą widowiskową i sceną.

Ważnym przedsięwzięciem dla miasta było wybudowanie w 1975 roku wiaduktu nad torami kolejowymi, który znacznie ułatwiał przejazd i przejście dla wzmożonego ruchu kołowego i pieszego. Przy Zakładzie Odlewniczym wybudowano ciepłownię, dzięki której ponad 50 budynków mieszkalnych otrzymało ogrzewanie i ciepłą wodę. Następnym ważnym przedsięwzięciem inwestycyjnym dla miasta było wybudowanie w latach 80-tych Stacji Uzdatniania Wody oraz doprowadzenie gazu ziemnego do budynków mieszkalnych i wielu zakładów pracy.

1.1.3. Zasoby środowiska przyrodniczego

Miasto Koruszki posiada 7,2 ha lasów, z czego 3,2 ha to lasy publiczne a 4 ha to lasy prywatne. Miasto posiada także 4,8 ha parku spacerowo- wypoczynkowego, 6 zieleńców o łącznej powierzchni 0,9 ha oraz 1,7 ha zieleni ulicznej. Mieszkańcy Koruszek posiadają także 29 ha sadów.

1.1.4. Turystyka

Miasto Koruszki nie posiada wielu zabytków. Warto jednak zwiedzić:

- kościół parafialny Niepokalanego Poczęcia NMP,

- plebanię z początku XX wieku,
- domy z przełomu XIX/XX wieku.

Kościół parafialny Niepokalanego Poczęcia NMP w Koluszkach zaczęto budować w 1895 roku. Jest to kościół neogotycki. Posiada 3 nawy, zakrytą, kaplicę i wieżę z 3 dzwonami. Główną nawę ukończono w 1896 roku. W 1904 roku kościół został poświęcony przez bpa warszawskiego Teofila Popiela. W obecnym kształcie architektonicznym kościół ukończony został w 1921 roku. Plebania to dawny budynek katechetyczny adaptowany na potrzeby plebanii, wybudowany w 1990 roku.

Na terenie miasta Koluszki nie ma typowej infrastruktury turystycznej. Brak jest hoteli i miejsc noclegowych dla turystów oraz punktu informacji turystycznej. Przez miasto nie przebiegają także żadne szlaki turystyczne (rowerowe bądź piesze). Baza gastronomiczna miasta Koluszki jest skromna.

1.1.5. Podział administracyjny miasta – funkcje miasta

Miasto Koluszki posiada bardzo specyficzny układ funkcjonalny. Miasto podzielić można na dwie części, to jest część wschodnią i zachodnią. Linią rozgraniczającą dwie części miasta są tory kolejowe. Funkcje handlowe skupione są wzdłuż drogi wojewódzkiej nr 715 oraz w pobliżu dworca kolejowego. Po wschodniej części miasta, wzdłuż osi ulicy 11 listopada znajdują się budynki użyteczności publicznej, kościół, cmentarz, punkty handlowe. Po wschodniej części miasta znajduje się również hala sportowa oraz park.

Na rubieżach miasta znajdują się osiedla o funkcji typowo mieszkaniowej – osiedle Czarnieckiego, osiedle Natolin, osiedle Łódzkie, osiedle Zieleń Południe.

1.1.6. Analiza tkanki mieszkaniowej miasta

W Koluszkach zlokalizowanych było w 2006 roku 4.558 mieszkań. 56,47% wszystkich mieszkań w mieście należy do osób fizycznych, a 28,89% mieszkań jest własnością spółdzielni mieszkaniowych.

Zasoby mieszkaniowe (ilość mieszkań) w Mieście Koluszki wg form własności

Rok	Ogółem	Zasoby gmin (komunalne)	Zasoby spółdzielni mieszk.	Zasoby zakładów pracy	Zasoby osób fiz.	Zasoby TBS	Zasoby pozostałych podmiotów
2002	4.350	415	1.317	298	2.442	0	14
2003	4.503	415	1.317	298	2.459	0	14
2004	4.515	413	1.317	298	2.473	0	14
2005	4.538	407	1.317	246	2.554	0	14
2006	4.558	407	1.317	246	2.574	0	14

Źródło GUS

Przeciętna powierzchnia użytkowa mieszkania w Kolużkach w 2006 roku wynosiła 70,9m².

Mieszkania wyposażone w instalacje techniczno – sanitarne w Mieście Kolużki

rok	wodociąg	ustęp splukiwany	łazienka	centralne ogrzewanie	gaz sieciowy
2002	4.309	3.879	3.812	3.688	2.570
2003	4.302	3.884	3.818	3.696	2.581
2004	4.314	3.896	3.832	3.710	2.584
2005	4.337	3.919	3.855	3.733	2.594
2006	4.355	3.934	3.870	3.747	2.594

Źródło GUS

W roku 2006 ponad 95% wszystkich mieszkań w Kolużkach posiadało instalacje wodociagową, ok. 86% mieszkań posiadało ustęp splukiwany, ok. 84% posiadało łazienkę a ok. 82% - centralne ogrzewanie.

1.1.7. Zasoby infrastruktury technicznej Miasta

Poziom uzbrojenia terenów w podstawową infrastrukturę techniczną stanowi o standardzie miejsca zamieszkania. Wodociągi, sieciowa kanalizacja sanitarna, sieć gazowa czy drogi lokalne, to elementy technicznej infrastruktury tworzącej podstawowy standard cywilizacyjny. Same w sobie nie tworzą one dobrobytu, ale ich istnienie jest warunkiem koniecznym do rozwoju gospodarczego i kreowania dobrobytu w skali regionu.

Sieć wodociagowa

Sieć wodociagowa w mieście Kolużki w 2006 roku

	Długość czynnej sieci (w km)	Połączenia prowadzące do budynków mieszkalnych (szt.)	Ilość osób korzystająca z sieci
Sieć wodociagowa	44,8	2.619	12.514

Źródło: GUS

W 2006 roku mieszkańcom Kolużek dostarczono 458,1 dam³ wody do gospodarstw domowych. Miasto Kolużki posiada dobrze rozwiniętą infrastrukturę wodociagową. Tylko ok. 7% mieszkańców miasta nie ma możliwości korzystania z sieci wodociagowej.

Sieć kanalizacyjna

W 2006 roku w Koluszkach odprowadzono ok. 250,9 dam³ ścieków. Długość sieci kanalizacyjnej wynosi 30,1 km i jest on zbudowana z sieci betonowej, sieci kamionkowej i sieci PCV. Niestety tylko 62,10% mieszkańców miasta korzysta z sieci kanalizacyjnej.

Sieć kanalizacyjna w mieście Koluszki w 2006 roku

	Długość czynnej sieci (w km)	Połączenia prowadzące do budynków mieszkalnych (szt.)	Ilość osób korzystająca z sieci
Sieć kanalizacyjna	30,1	805	8.347

Źródło: GUS

W mieście znajduje się biologiczno-mechaniczna oczyszczalnia ścieków o wydajności $Q=1600$ m³/d, zlokalizowana przy ul. Reymonta. Odbiornikiem ścieków oczyszczonych jest rzeka Czarna Piasecznica.

Problemem jest zagospodarowanie wód opadowych. W części zachodniej miasta istnieje fragmentaryczna sieć kanalizacji deszczowej, z której wody odprowadzane są przez zbiornik retencyjno-sedymentacyjny do rzeki Mrogi. Część wschodnia miasta nie posiada w zasadzie kanalizacji deszczowej, z wyjątkiem zakładu przemysłowego Haco Foundry&Machinery.

Gospodarka odpadami

Gospodarka odpadami w mieście Koluszki w 2005 roku

Odpady ogółem zebrane w ciągu roku (t)	Z gospodarstw domowych (t)	Odpady zdeponowane na składowiskach w % zebranych
2.515,0	2.254,8	100,00

Źródło: GUS

Zaopatrzenie w gaz i energię cieplną

W roku 1998 zakończony został proces gazyfikacji miasta Koluszki we wszystkich osiedlach. Zaopatrzenie w energię cieplną odbywa się z kotłowni miejskiej, o mocy 40 MW, która wytwarza ciepło dla osiedli mieszkaniowych na terenie miasta. Mieszkalnictwo jednorodzinne posiada własne zaopatrzenie w ciepło z lokalnych węzłów c.o.

Sieć telekomunikacyjna

Miasto Koluszki posiada pełne zabezpieczenie teletechniczne. Operatorem sieci jest TP S.A. Istniejąca infrastruktura teletechniczna wypełnia zapotrzebowanie na usługi telekomunikacyjne. Miasto objęte jest zasięgiem wszystkich operatorów sieci komórkowej.

Drogi

Długości dróg gminnych w mieście Koluszki wynosi 52,87 km, w tym 16,92 km to drogi o nawierzchni asfaltowej. Stan techniczny tych dróg jest niezadowolający. Wiele odcinków dróg i chodników wymaga modernizacji. Szczególny problem komunikacyjny istnieje w rejonie drogi wojewódzkiej nr 715 (wiadukt nad linią kolejową) na skrzyżowaniu z ulicą 11-go Listopada.

1.1.8. Infrastruktura społeczna

Oświata

Na terenie miasta Koluszki funkcjonują następujące placówki oświatowe:

- Przedszkole Nr 1 (ul. Budowlanych 4a),
- Przedszkole Nr 2 (ul. M. Reja 5),
- Przedszkole Nr 3 im. Cz. Janczarskiego (ul. Staszica 36),
- Zespół Szkół nr 1 w Koluszkach (ul. Zagajnikowa 12),
- Szkoła Podstawowa Nr 2 im. M. Konopnickiej (ul. Kościuszki 16),
- Gimnazjum Nr 2 im. Prymasa Tysiąclecia Kardynała Stefana Wyszyńskiego (ul. Mickiewicza 8),
- I Liceum Ogólnokształcące im. H. Sienkiewicza (ul. T. Kościuszki 16),
- Zespół Szkół Ponadgimnazjalnych Nr 1 (ul. Wigury 2),
- Zespół Szkół Ponadgimnazjalnych Nr 2 (ul. Budowlanych 8),
- Specjalny Ośrodek Szkolno-Wychowawczy (ul. Budowlanych nr 8).

Przedszkola, szkoły podstawowe i gimnazjalne w Koluszkach – stan na 2011 rok

Placówka	Ilość	Pomieszczenia szkolne	Oddziały	Uczniowie
Przedszkola	3	bd	18	432
Szkoły Podstawowe	2	31	33	757
Szkoły	1	3	2	28

Podstawowe specjalne				
Gimnazjum	2	24	23	589
Gimnazjum specjalne	1	6	3	34

Źródło: dane UM Koluszki

Zespół Szkół nr 1 w Koluszkach – został utworzony uchwałą nr XXXIII/49/09 z dnia 27.04.2009r w sprawie utworzenia Zespołu Szkół Nr 1 w Koluszkach. W jego skład wchodzi Szkoła Podstawowa nr 1 i Gimnazjum Nr 1.

Szkoła Podstawowa nr 1

Szkoła posiada 14 oddziałów i zatrudnia 32 wysokokwalifikowanych nauczycieli. Wizytówką szkoły jest nowoczesny budynek, dobrze wyposażone pracownie przedmiotowe, sala gimnastyczna, biblioteka oraz kolorowa świetlica i jadalnia. Uczniowie szkoły po lekcjach mają możliwość uczestniczenia w wielu kołach zainteresowań: matematycznym, plastycznym, języka angielskiego, przyrodniczym, teatralnym. W szkole działa także Uczniowski Klub Sportowy, Klub miłośnika muzyki i śpiewu, Chór szkolny oraz Klub Badaczy Ziemi Łódzkiej.

Gimnazjum nr 1 im. Jana Kochanowskiego

Gimnazjum nr 1 w Koluszkach zostało utworzone Uchwałą Nr VII/16/99 Rady Miejskiej w Koluszkach z dnia 30 kwietnia 1999 roku. Gimnazjum znajduje się w wydzielonej części budynku Szkoły Podstawowej nr 1.

Obecnie gimnazjum liczy 12 oddziałów. Zatrudnionych jest w nim 35 pedagogów. W szkole aktywnie działają różnorodne koła zainteresowań: polonistyczne, matematyczne, języka niemieckiego, fizyczno-chemiczne, ekologiczne, teatralne oraz historyczne. W szkole funkcjonuje także Chór szkolny, Klub podróżnika, Szkolny Klub Europejski oraz Szkolny Klub Sportowy. W szkole główny ośrodek informacji stanowi biblioteka wraz z czytelnią. W roku szkolnym 2003/2004 w pomieszczeniu biblioteki powstało Centrum Multimedialne.

Gimnazjum nr 2 im. Prymasa Tysiąclecia Stefana Kardynała Wyszyńskiego

Uczniowie gimnazjum nr 2 mają możliwość rozwoju swoich pasji dzięki funkcjonowaniu w szkole licznych kół zainteresowań. W szkole działa kółko muzyczne, matematyczne, biologiczne, teatralne, informatyczne. Uczniowie szkoły osiągają liczne sukcesy sportowe.

Komputeryzacja w szkołach podstawowych i gimnazjalnych miasta Koluszki – stan na 2006 rok

Szkoły łącznie	Komputery w szkole	Pracownie komputerowe	Uczniowie przypadający na 1 komputer	Komputery podłączone
----------------	--------------------	-----------------------	--------------------------------------	----------------------

				do Internetu
Podstawowe	50	3	ok. 17	30
Gimnazjum	64	3	ok. 12	59

Źródło: GUS

Każda szkoła podstawowa a także gimnazjalna w mieście Koluszki posiada pracownię komputerową zaopatrzoną w komputery połączone do Internetu. W szkołach podstawowych na 1 komputer przypada ok. 17 uczniów a w szkołach gimnazjalnych – ok. 12 uczniów.

W skład Zespołu Szkół Ponadgimnazjalnych Nr 1 wchodzi:

- Technikum Nr 1 (profile: elektryczny, mechaniczny i handlowy),
- Zespół Szkół Zawodowych,
- Technikum Zawodowe dla Dorosłych.

W skład Zespołu Szkół Ponadgimnazjalnych Nr 2 wchodzi:

- Technikum nr 2,
- Liceum profilowane.

Natomiast w skład Specjalnego Ośrodka Szkolno – Wychowawczego wchodzi:

- Szkoła Podstawowa Nr 3,
- Gimnazjum Nr 3.

Kultura

Miejski Ośrodek Kultury

W Koluszkach funkcjonuje od 1997 roku Miejski Ośrodek Kultury. Ośrodek Kultury skupia dzieci, młodzież i dorosłych z miasta i gminy Koluszki. W skład struktury M.O.K na terenie miasta wchodzi: kino "Odeon" zlokalizowane przy ul. 3 Maja 2 oraz świetlica środowiskowa w kinie. Ośrodek Kultury prowadzi zajęcia teatralne, plastyczne, sportowe i rekreacyjne. W Ośrodku można także uczyć się tańca ludowego, tańca nowoczesnego, gry na keyboardach i śpiewu.

Ośrodek organizuje również imprezy plenerowe i okolicznościowe takie jak: Dni Koluszek, Przegląd Piosenki Koluszkowskiej, Przegląd Artystycznego Ruchu Seniora, Przegląd Teatrów i Kabaretów Szkolnych, Dożynki. Imprezy te cieszą się ogromną popularnością wśród mieszkańców miasta i gminy.

Przy M.O.K działają następujące zespoły:

- Zespół Pieśni i Tańca "Koluszkowianie",
- Zespół tańca nowoczesnego "OSKAR".

Zespół Pieśni i Tańca "Koluszkowianie" został założony w 1981 roku. W swoim dorobku artystycznym kultywuje muzykę ludową niemal ze wszystkich regionów Polski. Podczas tak długiego okresu działania zespół "Koluszkowianie" odwiedził m.in. Francję, Niemcy, Austrię, dawną Jugosławię i Węgry. Ponadto uczestniczył i był laureatem wielu ogólnopolskich i regionalnych konkursów oraz przeglądów folklorystycznych. Został również uhonorowany Dyplomem Ministra Kultury i Sztuki. Zespół tańca nowoczesnego "OSKAR" składa się z trzech grup tanecznych podzielonych pod względem zaawansowania. Zajęcia odbywają się na scenie Kina "Odeon". Zespół pokazem umiejętności tanecznych uatrakcyjni nie tylko imprezy organizowane w mieście, ale również bierze czynny udział w konkursach i festiwalach tańca nowoczesnego.

Przy M.O.K działają także liczne kluby seniora: Zerki, Piwnica, Radość Życia, Zygmuntowiaci, Zorza oraz Złota Jesień.

Od 2004 roku przy M.O.K funkcjonuje także Centrum Wolontariatu którego celem jest szerzenie idei profesjonalnego wolontariatu. Cel ten realizowany jest poprzez prowadzenie Biura Pośrednictwa Pracy dla Wolontariuszy. Centrum Wolontariatu zajmuje się:

- pomocą dla wolontariuszy w zakresie odnalezienia odpowiedniej do ich potrzeb oferty,
- pomocą w pozyskiwaniu i kierunkowym zleceniu zadań wolontariuszom w organizacjach i instytucjach,
- organizacją i przeprowadzaniem szkoleń dla wolontariuszy,
- organizacją działań i akcji społecznych.

Biblioteka

Na terenie miasta funkcjonuje Miejska Biblioteka Publiczna. Biblioteka zatrudnia sześciu pracowników i posiada 42 940 woluminów. W ciągu roku Biblioteka obsługuje ok. 2400 czytelników.

Sport

Na terenie miasta Koluszki funkcjonują następujące kluby sportowe:

- Koluszkowski Klub Sportowy (sekcje: piłka nożna, strzelectwo, tenis ziemny),
- Ludowy Klub Sportowy Koluszki (sekcje: lekkoatletyka, tenis stołowy),
- Klub Żeglarski Horyzont.

Przy ulicy Ludowej 2 znajduje się Hala Sportowa, która z dniem 01.01.2008r. przekształcona została w Ośrodek Sportu i Rekreacji (w jego skład wchodzi hala sportowa oraz stadion sportowy przy ul. Zagajnikowej).

Pozostała infrastruktura społeczna

Na terenie miasta funkcjonuje Miejsko-Gminny Ośrodek Pomocy Społecznej przy ul. Brzezińskiej 32.

Dostępność usług medycznych jest dobrze rozwinięta pomimo braku szpitala. Na terenie miasta funkcjonują:

- NZOZ Zdrowie,
- NZOZ Med.-Kol,
- NZOZ Denis,
- NZOZ Eskulap,
- NZOZ Laboratorium Analiz Lekarskich "Analityk",
- 9 aptek,
- Ośrodek Psychoedukacji i Psychoterapii.

W ośrodku Psychoedukacji i Psychoterapii mogą uzyskać pomoc osoby dorosłe, młodzież, małżeństwa, pary, rodzice i rodziny. Oferta ośrodka adresowana jest do tych, którzy:

- doświadczają trudności w codziennym życiu,
- znajdują się w sytuacjach kryzysowych,
- przeżywają trudności w bliskich związkach,
- mają kłopoty małżeńskie, rodzinne lub wychowawcze,
- potrzebują porady lub rozmowy psychologicznej,
- potrzebują psychicznego wsparcia,
- mają problemy alkoholowe,
- są uzależnieni od alkoholu lub narkotyków.

Brak jest w Koluźkach Urzędu Skarbowego, sądu, ZUS-u, co niewątpliwie ujemnie wpływa na warunki i jakość życia mieszkańców, którzy w celu załatwienia wielu spraw muszą podróżować do sąsiednich miast, w których instytucje te mają siedziby.

1.1.9. Główne problemy

Wynikiem wyżej przeprowadzonej analizy jest określenie tych cech i czynników gospodarki przestrzennej Miasta, które mogą mieć największe odzwierciedlenie w procesach rewitalizacyjnych. Z tego względu lista problemów będzie obejmować tylko te problemy które mają bezpośredni związek z wdrożeniem programu rewitalizacji.

Problemy miasta Koluźki to:

1. Duże potrzeby modernizacyjne dróg.
2. Brak markowego, całorocznego produktu turystycznego.
3. Zły stan techniczny niektórych budynków mieszkalnych.
4. Zdegradowana przestrzeń publiczna (podwórka, ulice, tereny zielone, park).
5. Niewystarczająco rozbudowana sieć kanalizacyjna.

6. Brak kanalizacji deszczowej w części miasta.
7. Brak składowiska odpadów.

1.2. Sfera gospodarcza

Kolejną sferą poddaną analizie, bardzo ważną w procesie formułowania wniosków dotyczących sytuacji społeczno-gospodarczej miasta Koluszki jest jego sfera gospodarcza.

Gospodarka jest to całokształt działalności gospodarczej prowadzonej w mieście. Celem przeprowadzonej poniżej analizy jest określenie dynamiki rozwoju miasta i wskazanie tych obszarów, które mogą decydować o przyszłej dynamice rozwoju gospodarczego. Ważnym elementem będzie wskazanie instrumentów i narzędzi dostarczanych przez miasto lub inne podmioty, działające na rzecz intensyfikacji działalności gospodarczej prowadzonej w mieście, opierającej się w szczególności na wypracowanych przez wiele lat przewagach konkurencyjnych, w branżach kojarzonych z miastem Koluszki.

Sfera gospodarcza miasta Koluszki została przeanalizowana pod kątem:

- struktury działalności gospodarczej,
- obszarów aktywności gospodarczej w mieście.

Gospodarka miasta Koluszki jest ściśle powiązana z miastem Łódź oraz z całym powiatem łódzko-wschodnim. Należy zwrócić szczególną uwagę na aglomerację łódzką, której znaczenie gospodarcze bardzo rośnie. Pod Łodzią będą przecinać się dwie autostrady A1 (północ – południe) i A2 (wschód – zachód). Gwałtowny rozwój aglomeracji łódzkiej jest ważną wskazówką dla realizacji i zamierzeń inwestycyjnych gminy i miasta Koluszki. Aglomeracja łódzka może stać się znaczącym odbiorcą towarów i usług.

Największymi zakładami przemysłowymi działającymi na terenie miasta są:

- Haco Foundry&Machinery (produkcja odlewów żeliwnych) – ok. 300 os. zatrudnionych,
- Agat (projektowanie, remonty i modernizacja linii energetycznych kablowych i napowietrznych, stacji wysokiego, średniego i niskiego napięcia, budowa i modernizacja ujęć wody oraz oczyszczalni ścieków) – ok. 300 os. zatrudnionych,
- Zakład Magazynowania Paliw Nr 1 (składowanie, magazynowanie, etylizacja i komponowanie paliw) – ok. 155 os. zatrudnionych,
- POL – HUN (produkcja wyrobów chemii gospodarczej) – ok. 450 os. zatrudnionych,
- Naftobazy (hurtownia paliw, olejów, smarów),
- PKP.

1.2.1. Struktura działalności gospodarczej

Wg danych statystycznych opublikowanych przez Główny Urząd Statystyczny, w dniu 31 grudnia 2006 roku w mieście Koluszki zarejestrowanych było 1543 podmiotów gospodarki narodowej. Zdecydowaną większość tych podmiotów stanowią jednostki prywatne – 97,99%. 31 podmiotów stanowią zakłady sektora publicznego (2,01% wszystkich podmiotów w mieście). Taki stan rzeczy odzwierciedla ogólne tendencje panujące w gospodarce, gdzie najbardziej konkurencyjnymi i wytwarzającymi największą część Produktu Krajowego Brutto podmiotami są właśnie najmniejsze przedsiębiorstwa, które jednocześnie najbardziej elastycznie potrafią reagować na zmiany zachodzące na rynku. Należy zwrócić także uwagę, że te przedsiębiorstwa są też najbardziej podatne na zewnętrzną koniunkturę gospodarczą i ich rozwój jest uzależniony od pomocy instytucji okołobiznesowych. Te przedsiębiorstwa są również najbardziej innowacyjnymi podmiotami gospodarki narodowej.

Dane dotyczące ilości oraz struktury podmiotów w mieście Koluszki

	Jednostka miary	2006
JEDNOSTKI ZAREJESTROWANE WG SEKTORÓW		
<u>Ogółem</u>		
ogółem	jed.gosp.	1543
<u>Sektor publiczny</u>		
jednostki ogółem	jed.gosp.	31
jednostki prawa budżetowego państwowe i komunalne ogółem	jed.gosp.	25
przedsiębiorstwa państwowe	jed.gosp.	0
spółki prawa handlowego	jed.gosp.	1
spółki z udziałem kapitału zagranicznego	jed.gosp.	0
gospodarstwa pomocnicze	jed.gosp.	1
<u>Sektor prywatny</u>		
jednostki ogółem	jed.gosp.	1512
osoby fizyczne	jed.gosp.	1340
spółki prawa handlowego	jed.gosp.	30
spółki z udziałem kapitału zagranicznego	jed.gosp.	5
spółdzielnie	jed.gosp.	5
fundacje	jed.gosp.	1
stowarzyszenia i organizacje społeczne	jed.gosp.	16

Źródło: GUS

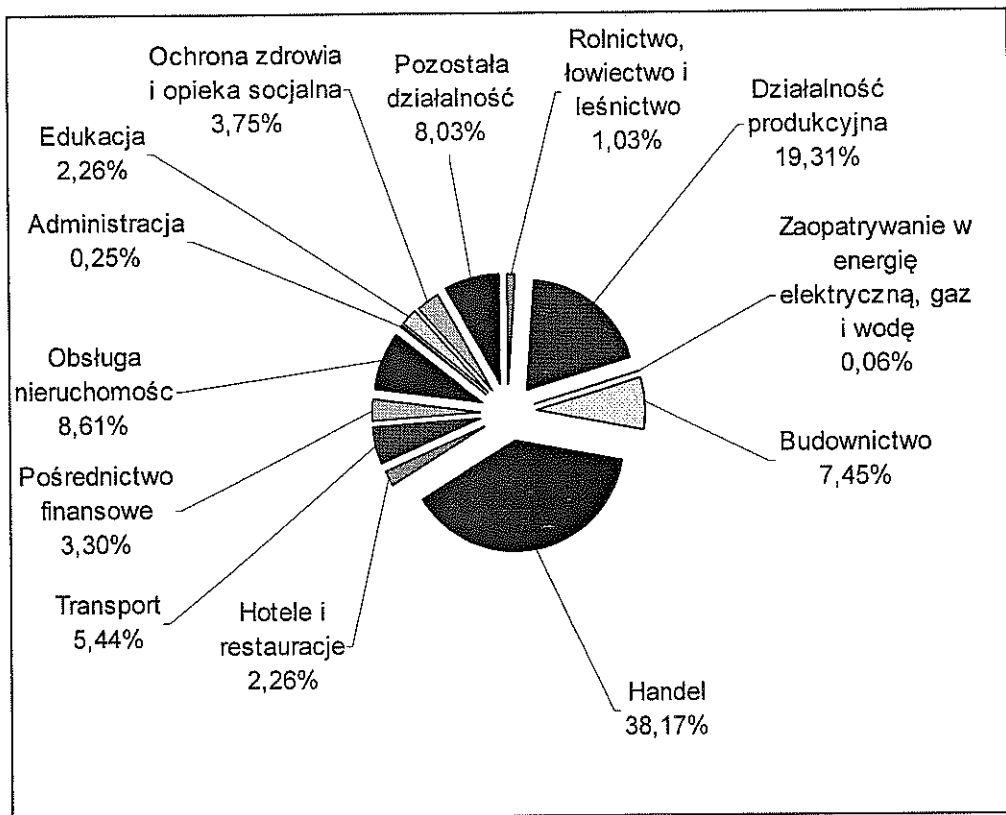
Biorąc pod uwagę branże, w których funkcjonują przedsiębiorstwa zlokalizowane na terenie miasta Koluszki, zauważyć można zdecydowaną przewagę sektora handlu i napraw (ok. 38%). Kolejnym, najbardziej aktywnym sektorem w gospodarce miasta Koluszki jest działalność produkcyjna (ok. 19%).

Podmioty gospodarki narodowej zarejestrowane według sekcji PKD w 2006 roku w Mieście Koluszki

Sekcja	Nazwa sekcji	Ilość podmiotów razem
A	Rolnictwo, łowiectwo i leśnictwo	16
B	Rybołówstwo i rybactwo	0
C	Górnictwo i kopalnictwo	0
D	Działalność produkcyjna	298
E	Zaopatrywanie w energię elektryczną, gaz i wodę	1
F	Budownictwo	115
G	Handel hurtowy i detaliczny; naprawy pojazdów mechanicznych, motocykli oraz artykułów przeznaczenia osobistego i użytku domowego	589
H	Hotele i restauracje	35
I	Transport, gospodarka magazynowa i łączność	84
J	Pośrednictwo finansowe	51
K	Obsługa nieruchomości, wynajem i działalność związana z prowadzeniem interesów	133
L	Administracja publiczna i obrona narodowa; gwarantowana prawnie opieka socjalna	4
M	Edukacja	35
N	Ochrona zdrowia i opieka socjalna	58
O	Pozostała działalność usługowa komunalna, socjalna i indywidualna	124
P	Gospodarstwa domowe zatrudniające pracowników	0
Q	Organizacje i zespoły międzynarodowe	0
RAZEM		1.543

Źródło: GUS

Struktura podmiotów gospodarki narodowej w 2006 roku w mieście Koluszki



Źródło: GUS

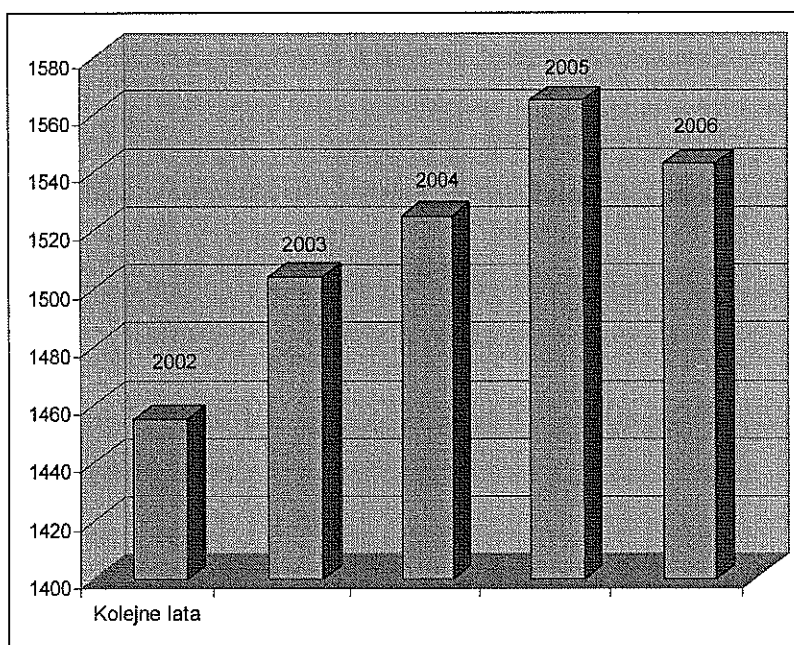
Analiza liczby zarejestrowanych podmiotów gospodarczych w ostatnich latach daje odpowiedź na pytanie jak rozwija się gospodarka i czy powstają nowe firmy. Na przestrzeni lat 2002-2006 w mieście Koluszki nastąpił wzrost ilości podmiotów gospodarczych. Ich liczba zwiększyła się o 88 pomiotów. Liczba podmiotów gospodarczych w mieście nie rosła jednak systematycznie. W roku 2006 zaobserwowano spadek liczby podmiotów w stosunku do roku poprzedniego.

Ilość podmiotów gospodarczych w poszczególnych latach

Rok	Ilość podmiotów gospodarczych		
	Gmina i miasto Koluszki	Miasto Koluszki	Koluszki - obszar wiejski
2002	2.082	1.455	627
2003	2.166	1.504	662
2004	2.208	1.525	683
2005	2.273	1.565	708
2006	2.236	1.543	693

Źródło: GUS

Podmioty gospodarcze w mieście Koluszki



Źródło: GUS

Jednym z podstawowych wskaźników najlepiej ilustrujących stan lokalnej gospodarki jest poziom **aktywizacji gospodarczej** liczony jako ilość zarejestrowanych podmiotów gospodarczych na 10 tys. mieszkańców. Wyraża on skłonność danej populacji do podejmowania działalności gospodarczej, jak również zaufanie do sytuacji na rynku.

Poziom aktywizacji gospodarczej na przykładzie wybranych miast w województwie łódzkim

Miasto	2002	2003	2004	2005	2006
Poddębice	1336,80	1365,53	1265,98	1425,85	1407,18
Koluszki	1082,83	1122,30	1137,80	1170,88	1148,06
Uniejów	1078,97	1103,47	1113,31	1171,77	1247,46
Szadek	829,61	876,77	970,22	985,98	994,09
Warta	879,12	909,35	900,14	907,22	915,47
Błaszki	1259,09	1219,51	1251,65	1193,32	1204,21
Wieluń	1248,84	1307,74	1363,32	1373,97	1358,29
Wieruszów	1179,16	1263,52	1329,38	1398,87	1393,63

Opczno	987,84	1030,51	1071,98	1085,64	876,90
--------	--------	---------	---------	---------	--------

Źródło: GUS

Od roku 2002 poziom aktywizacji gospodarczej w mieście Koluszki wzrósł o 65,23 punkty. Podobną sytuację obserwujemy w większości ośrodków miejskich na terenie województwa łódzkiego. Wskaźnik aktywizacji gospodarczej w zdecydowanej większości ośrodków, nie tylko miejskich ale też i wiejskich, ulega wzrostowi. Warto jednak podkreślić, że wielkość wskaźnika w latach 2005-2006 uległa w Koluszkach zmniejszeniu aż o 22,82 punktów. Ma to związek ze spadkiem ilości podmiotów gospodarczych w tych latach.

W roku 2006 wskaźnik aktywizacji gospodarczej w mieście Koluszki wyniósł 1148,06 punktów. Jest to wynik przeciętny. Z pośród badanych miast aż 5 uzyskało wyższy poziom wskaźnika.

Jednak poziom aktywizacji gospodarczej jest tylko jednym ze wskaźników obrazujących aktywność biznesową populacji. Ważnym wskaźnikiem dodatkowym jest tzw. indeks **PEAI** (Present Economic Activity Index – wskaźnik aktualnej aktywności gospodarczej), obliczamy jako procentową zmianę ilości firm na 10 tys. mieszkańców w ostatnich trzech latach. PEAi powyżej 9% oznacza pomyślną koniunkturę, a powyżej 15% gwałtowny rozwój. Warto zauważyć, że nie ma prostej korelacji między poziomem aktywizacji gospodarczej a indeksem PEAi. Należy to interpretować następująco: poziom aktywizacji to skumulowany przez wiele lat **dorobek aktywności lokalnego sektora gospodarczego**, natomiast PEAi obrazuje **aktualną dynamikę**.

Saldo ilości firm w ostatnich 3 latach

Miasto	Przyrost procentowy PEAi
Poddębice	+3,05
Koluszki	+2,29
Uniejów	+13,04
Szadek	+13,38
Warta	+0,63
Błaszki	-1,25
Wieluń	+3,86
Wieruszów	+10,29
Opczno	-14,90

Źródło: GUS

Jedynie w trzech z analizowanych miast: Uniejowie, Szadku i Wieruszowie, wskaźnik jest wyższy niż 9% co oznacza pomyślną koniunkturę.

W mieście Koluszki PEAi wyniósł w 2006 +2,29. Jest to słaby wynik. Działania władz miejskich oraz innych instytucji powinny w kolejnych latach zwiększać wpływ na rozwój nowych przedsiębiorstw poprzez wykorzystanie lokalnych zasobów.

Bardzo ważnym elementem wpływającym na funkcjonowanie przedsiębiorstw oraz ich rozwój jest tzw. otoczenie biznesu. W jego skład wchodzi przede wszystkim:

- banki,
- instytucje finansowe,
- organizacje oraz ośrodki wspierające rozwój przedsiębiorczości.

W mieście Koluszki należy zintensyfikować działania zmierzające do zachęcenia ludzi do prowadzenia działalności gospodarczej oraz wspieraniu innowacji w przedsiębiorstwach już istniejących.

Innowacyjność firm określana jest najogólniej jako zdolność i motywacja do poszukiwania i komercyjnego wykorzystywania jakichkolwiek wyników badań naukowych, nowych koncepcji, pomysłów i wynalazków, prowadzących do wzrostu poziomu nowoczesności i wzmocnienia pozycji konkurencyjnej firmy czy realizacji ambicji technicznych przedsiębiorcy. W tym kontekście innowacje - rozumiane jako proces uczenia się zarówno ze źródeł wewnętrznych, jak i zewnętrznych - są traktowane jako podstawowe źródło kumulowania (budowania) specyficznych, unikalnych i wyróżniających umiejętności firmy.

Zdolność innowacyjna firm jest wyznaczona przez ich wewnętrzną zdolność do tworzenia nowych produktów i technologii, metod organizacji, jak i przez ich zdolność do absorpcji i zastosowania wiedzy wytworzonej poza firmą. Samodzielne podejmowanie własnych prac badawczych, projektowania i wdrażania nowej produkcji wymaga posiadania właściwych kompetencji technicznych, menedżerskich oraz zdolności do uczenia się. Wymóg ten spełnić mogą jedynie duże firmy posiadające zasoby ludzkie, finansowe, rzeczowe i informacyjne o odpowiedniej skali, jakości i komplementarności. Stymuluje to firmy do podejmowania i rozwoju różnego rodzaju form współpracy z zewnętrznymi partnerami (jednostki sfery B+R, jednostki pośrednictwa w transferze technologii i innowacjach, inne firmy, instytucje finansowe, polityka państwa, mającej na celu uzyskanie dostępu do źródeł nowej wiedzy i umiejętności oraz komplementarnych zasobów).

Analizując gospodarkę miasta należy udzielić odpowiedzi również na następujące pytanie:

Czy na terenie miasta występuje „szara strefa”?

Na wstępie należy zaznaczyć że „szara strefa” to nie „czarny rynek”. „Czarny rynek” to działalność nielegalna co do istoty: handel narkotykami bronią itp. „Szara strefa” to działalność legalna co do istoty bez oficjalnego rejestrowania tej działalności i bez zgłaszania obowiązku podatkowego. Ze względu na brak statystyk dotyczących „szarej strefy” w mieście należy się posłużyć badaniami przeprowadzonymi podczas rozmów z mieszkańcami miasta. Badanie, te aczkolwiek pomocne, nie mogą być do końca wiarygodne. Należy jednak uznać, że „szara strefa” istnieje na terenie miasta, lecz jej rozmiary są niewielkie w porównaniu z innymi miastami województwa i Polski. Oprócz oczywistych negatywnych skutków, „szara strefa” jest sposobem stopniowego wchodzenia w oficjalny obieg

gospodarczy. Władze miasta nie powinny zwalczać „szarej strefy” lecz stopniowo włączać ją w oficjalny obieg gospodarczy.

1.2.2 Obszary aktywności gospodarczej w mieście

Działalność gospodarcza prowadzona jest we wszystkich częściach miasta Koluszki. Działalność handlowa prowadzona jest w całym mieście, lecz targ i większość zarejestrowanych sklepów zlokalizowanych jest w zachodniej części miasta, przy dworcu kolejowym. Największym zakładem w mieście jest obecnie Agat.

1.2.3. Uwarunkowania budżetowe realizacji przedsięwzięć inwestycyjnych

Pomimo, że program rewitalizacji musi być finansowany wspólnie przez inwestorów prywatnych, budżety publiczne i wkład środków strukturalnych Unii Europejskiej, głównym inicjatorem i najważniejszym inwestorem w ramach jego wdrażania będzie Gmina Koluszki. Na wysokość dochodów budżetowych gminy, największy wpływ ma podatek od nieruchomości oraz wpływy z udziału w podatku dochodowym od osób fizycznych i prawnych. Warto więc pokazać potencjał inwestycyjny lokalnego budżetu.

Wielkość dochodów gminy wynika z przepisów zawartych w ustawie o dochodach jednostek samorządu terytorialnego, która określa źródła finansowania jednostek samorządu terytorialnego.

Podobnie jak w innych Miastach i Gminach najwięcej środków z budżetu przeznaczanych jest na oświatę i wychowanie oraz gospodarkę komunalną i ochronę środowiska naturalnego.

Oto wydatki oraz dochodu budżetu Gminy Koluszki według danych Głównego Urzędu Statystycznego.

	2003	2004	2005	2006
Dochody ogółem	28.394.447,00	29.148.199,00	35.000.928,00	37.344.326,72
Wydatki ogółem	28.151.469,00	30.033.359,00	35.289.689,00	36.949.445,20

Źródło: GUS

Ze względu na bieżące potrzeby miasta, środków jest jednak za mało aby sprostać wymaganiom cywilizacyjnym. Dochodzi do marginalizacji niektórych grup społecznych i dewastacji infrastruktury służącej wszystkim mieszkańcom. Należy zwrócić uwagę na stworzenie lub/ i modernizację miejsc rozwoju kulturalnego i rozrywki zarówno miasta jak i jego bezpośredniego otoczenia.

Niektóre z niezbędnych dla miasta inwestycji mogą podlegać realizacji przy wykorzystaniu środków Unii Europejskiej, przeznaczonych na rewitalizację obszarów miejskich, jednak warunkiem jest aby znajdowały się one na obszarach spełniających kryteria określone właśnie dla tych programów.

Mimo ograniczonych zasobów finansowych Gminy Koluszki, należy szerzej spojrzeć na możliwości realizacji zadań na terenach rewitalizowanych. Wymienione w dalszej części opracowania rodzaje beneficjentów, którzy mogą korzystać z programów pomocowych Unii Europejskiej, Europejskiego Obszaru Gospodarczego i Funduszu Norweskiego świadczą o tym, iż realizacja zadań w tym obszarze **nie jest uzależniona tylko i wyłącznie od zasobów finansowych pozostających w dyspozycji Samorządu Gminy**. Samodzielne podmioty, całkowicie niezależne od funduszy miejskich lub prowadzące własną gospodarkę środkami publicznymi mogą autonomicznie występować jako odbiorcy zewnętrznych źródeł finansowania. Jedynym warunkiem jest zbieżność planowanych przez te podmioty inwestycji z założeniami Programu Rewitalizacji oraz założeniami funduszy pomocowych, które dużą wagę przywiązują do efektów społeczno-ekonomicznych realizowanych zadań. Duże znaczenie w realizacji zadań na obszarach rewitalizowanych, szczególnie tych o znaczeniu społecznym, będą miały, obok jednostek budżetowych, wspólnoty mieszkaniowe oraz organizacje pozarządowe (fundacje, stowarzyszenia).

1.2.4 Problemy zidentyfikowane w obszarze gospodarczym

Wynikiem wyżej przeprowadzonej analizy jest określenie tych cech i czynników sfery gospodarczej Miasta które mogą mieć największe odzwierciedlenie w procesach rewitalizacyjnych. Z tego względu lista problemów nie będzie obejmować wszystkich zidentyfikowanych problemów w badanych obszarach, a jedynie te, które mają bezpośredni związek z wdrożeniem programu rewitalizacji.

Problemy zidentyfikowane w obszarze gospodarczym w Koluszkach:

1. Mało terenów, gdzie można prowadzić działalność gospodarczą.
2. Niezagospodarowane centrum miasta odstrasza swoim wizerunkiem potencjalnych nabywców usług i towarów.
3. Ograniczenia możliwości budżetu Miasta priorytetowymi inwestycjami.
4. Trudności z pozyskaniem takich instytucji, które finansowo zaangażowałyby się w procesy inwestycyjne w mieście.
5. Mało instrumentów wsparcia dla osób chcących założyć nową działalność gospodarczą.
6. Tereny poprzemysłowe, które zatraciły swoje funkcje – teren byłej cegielni.

1.3. Sfera społeczna

1.3.1 Liczba ludności

Ostatnią sferą poddaną analizie, kluczową w formułowaniu zadań z zakresu rewitalizacji obszarów miejskich, jest sfera społeczna. Celem przeprowadzonej poniżej analizy jest określenie sytuacji demograficznej w Mieście oraz najważniejszych potrzeb mieszkańców. Określone zostaną także obszary, co do których można uznać, iż są zagrożone procesami patologicznymi, negatywnie wpływającymi na otoczenie.

Zasadniczy wpływ na kształt polityki społecznej w całym województwie łódzkim jak i w mieście Koluszki będą miały procesy demograficzne, które uwidoczniły się i nasiliły w ostatnich latach. Do tych procesów zaliczamy:

- zmieniony model rodziny (małodziętność rodzin, samotne rodzicielstwo),
- opóźnianie wieku zawierania małżeństw i rodzenia pierwszego dziecka,
- wzrost liczby jednoosobowych gospodarstw domowych,
- ujemny przyrost naturalny,
- malejąca dzietność,
- wzrost przeciętnej długości życia – do 78,9 dla kobiet i 70,5 dla mężczyzn,
- migracje wewnętrzne i zagraniczne.

Dane demograficzne o populacji mieszkańców Miasta ujawniają wiele ciekawych informacji o źródłach obecnych trudności i zarazem pomagają zdiagnozować zagrożenia.

Liczba mieszkańców miasta Koluszki w okresie od 1995 roku do 2006 roku przedstawia się w następujący sposób.

Stan ludności wg stałego miejsca zameldowania w Koluszkach

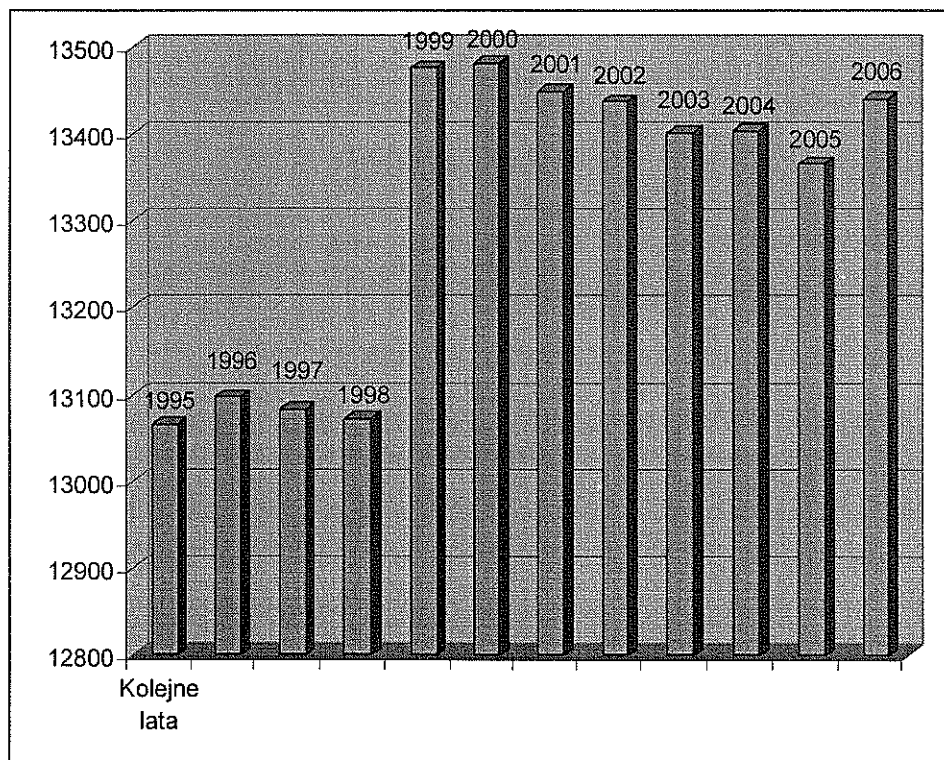
Rok	Stan ludności w mieście Koluszki		
	Ogółem	Mężczyźni	Kobiety
1995	13065	6257	6808
1996	13097	6289	6808
1997	13083	6290	6793
1998	13072	6289	6783
1999	13476	6442	7034

2000	13482	6440	7042
2001	13449	6413	7036
2002	13437	6395	7042
2003	13401	6378	7023
2004	13403	6353	7050
2005	13366	6336	7030
2006	13440	6359	7081

Źródło: GUS

Wykres poniżej przedstawia graficznie zmianę liczby ludności w mieście. Na przestrzeni lat 1995 - 2006 liczba ludności zwiększyła się aż o 3375 osób. Stosunek liczby kobiet do liczby mężczyzn w mieście w ciągu ostatnich lat waha się w okolicach 50%, z niewielką przewagą kobiet. Średnia gęstość zaludnienia miasta Koluszki wynosi 1442 osób/km².

Stan ludności wg stałego miejsca zameldowania w Koluszkach



Źródło: GUS

1.3.2 Struktura ludności

W strukturze wieku ludności można wyróżnić trzy podstawowe kategorie, które są istotne z punktu widzenia rynku pracy i zasobów siły roboczej:

- ludność w wieku przedprodukcyjnym tj. w wieku od 0 do 17 lat,
- ludność w wieku produkcyjnym, w tym: kobiety od 18 do 59 lat, a mężczyźni od 18 do 64 lat,
- ludność w wieku poprodukcyjnym, w tym: kobiety od 60 lat i więcej, a mężczyźni od 65 lat i więcej.

Struktura ludności

Lata	2001	2002	2003	2004	2005	2006
Ludność w wieku przedprodukcyjnym	2947	2838	2681	2581	2482	2455
Ludność w wieku produkcyjnym	8716	8802	8890	8909	8978	8952
Ludność w wieku poprodukcyjnym	1754	1790	1793	1841	1895	1984

Zródło: GUS

Od roku 2001 do roku 2006 liczba ludności w wieku:

- przedprodukcyjnym - zmniejszyła się o 492 osób,
- produkcyjnym – zwiększyła się o 236 osób,
- poprodukcyjnym - zwiększyła się o 230 osób.

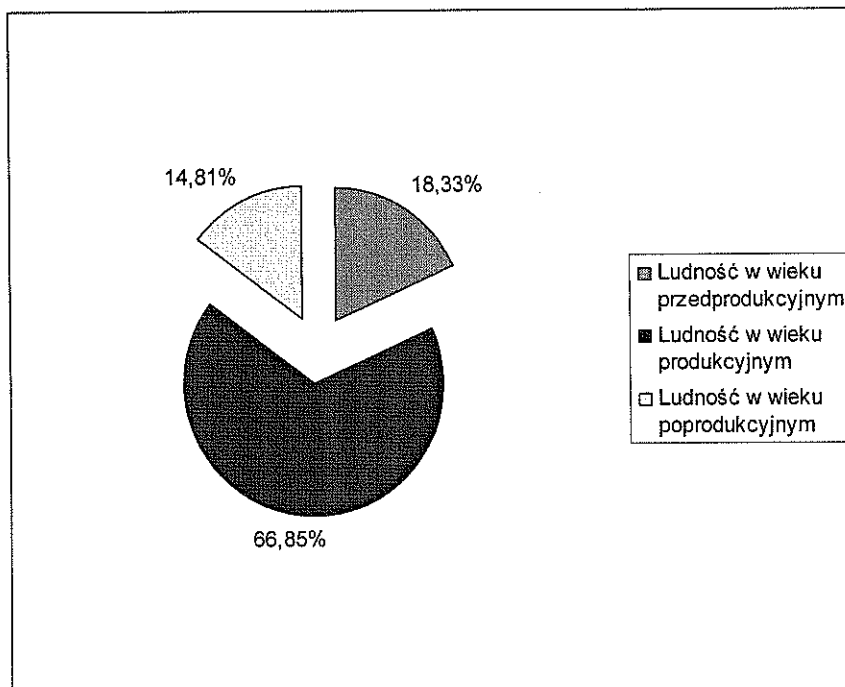
Jest to tendencja obserwowana na większości obszarów Polski.

Zmniejszająca się liczba ludności w wieku przedprodukcyjnym, generalnie postrzegana jako zjawisko negatywne, posiada również pozytywne aspekty, które dają możliwość wykorzystania istniejącej infrastruktury i bazy dydaktycznej prowadzące do rozwoju bogatej oferty edukacyjnej zarówno dla dzieci, które wymagają dodatkowej pomocy w nauce i chcą rozwijać swoje umiejętności jak również dla dorosłych, którzy stoją obecnie przed koniecznością udoskonalania swoich umiejętności poprzez kształcenie ustawiczne i szkolenia. Sytuacja taka może stać się szansą dla systemu edukacji, gdyż łatwiej będzie podołać obowiązkowi kształcenia i opieki nad dziećmi przy mniejszej populacji.

W mieście Koluszki obserwowany jest wzrost ludności w wieku poprodukcyjnym. Wg danych Głównego Urzędu Statystycznego liczba osób w tym wieku w Polsce będzie nadal przyrastać w latach 2007- 2013. W kraju liczba osób w wieku poprodukcyjnym w porównaniu z początkiem lat 90-tych, wzrosła prawie o milion. Przyrost ten będzie powodował silną presję na system emerytalny (zapewnienie emerytur dla coraz liczniejszej populacji osób, które zakończyły aktywność zawodową)

oraz na system opieki zdrowotnej (zapewnienie specjalistycznej opieki ludziom w podeszłym wieku przez geriatrów, gerontologów oraz rozwój usług opiekuńczych). Dlatego też jednym z obszarów zainteresowania miasta powinno być wspieranie aktywnej starości.

Struktura ludności w mieście Koluszki w 2006 roku



Źródło: GUS

Podobnie jak w poprzednich latach tak i w 2006 roku najliczniejszą grupą ludności w mieście Koluszki była grupa osób w wieku produkcyjnym – 66,85% całej społeczności.

1.3.3. Przyrost naturalny

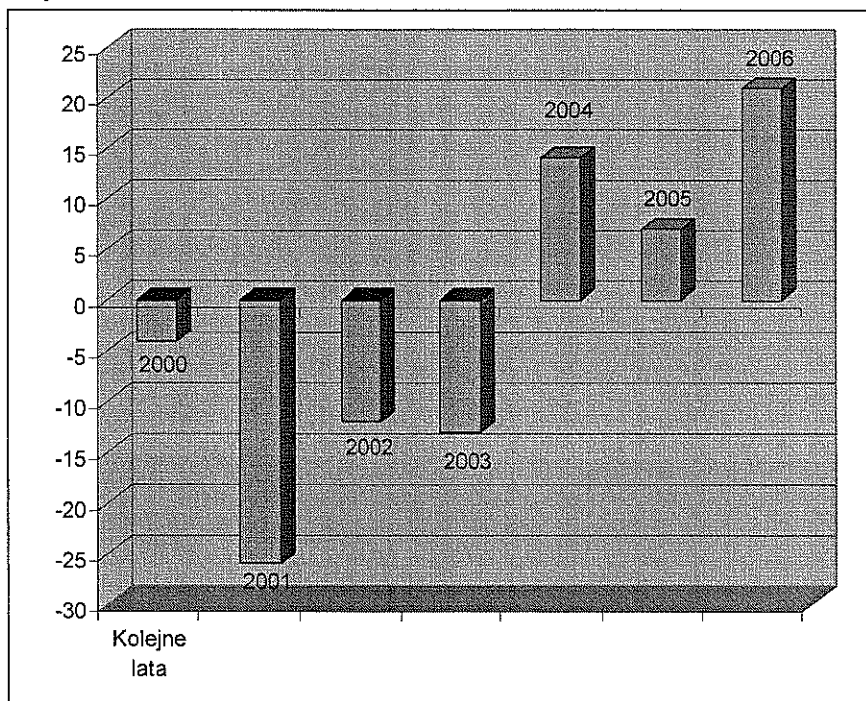
W Koluszkach na przestrzeni lat 2000-2003 wskaźnik przyrostu naturalnego posiadał wartości ujemne. Sytuacja uległa znacznej poprawie od roku 2004. W 2006 roku wskaźnik przyrostu naturalnego wyniósł +21 osób.

Przyrost naturalny

Rok	Wartość	J.m.
2000	-4	osoba
2001	-26	osoba
2002	-12	osoba
2003	-13	osoba
2004	14	osoba
2005	7	osoba
2006	21	osoba

Źródło: GUS

Przyrost naturalny



Źródło: GUS

1.3.4. Migracja

Migracja jest czułym miernikiem zmian sytuacji ludnościowej. Ludzie osiedlają się na terenach, których perspektywy rozwojowe postrzegają z optymizmem, natomiast spontaniczna emigracja z danego terenu jest zawsze sygnałem zagrożenia zapaścią rozwojową.

Saldo migracji

Rok	Koluszki - miasto	Koluszki-obszar wiejski	J.m.
2000	9	21	osoba
2001	-7	32	osoba
2002	-1	44	osoba
2003	-24	65	osoba
2004	-13	91	osoba
2005	-44	44	osoba
2006	25	81	osoba

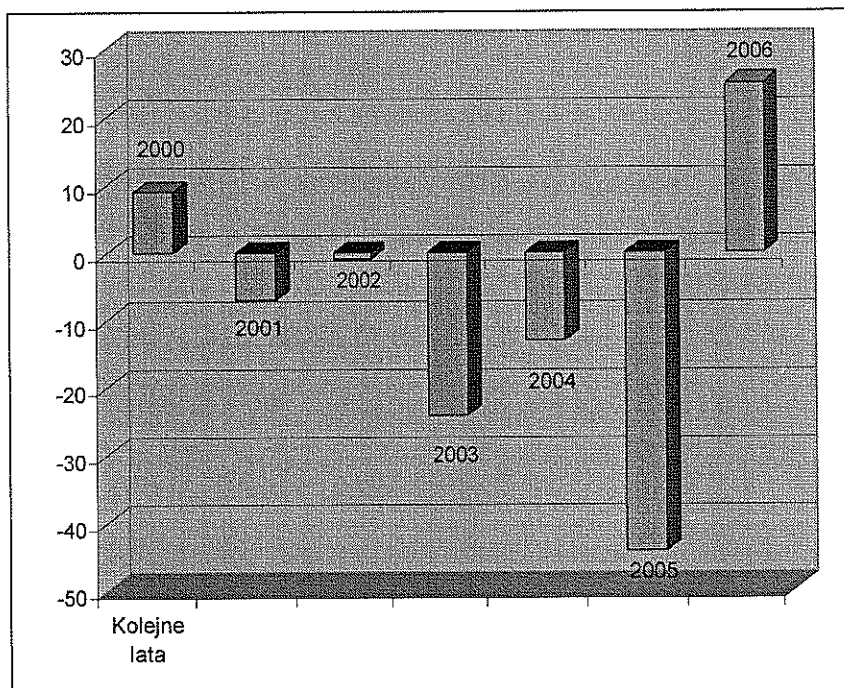
Źródło: GUS

W mieście Koluszki sytuacja nie wygląda optymistycznie jeśli chodzi o migracje. Na przestrzeni lat 2001-2005 wskaźnik salda migracji posiadał wartości ujemne. Najniższą wartość wskaźnik osiągnął w roku 2005 (- 44 osoby). W roku 2006 sytuacja uległa poprawie i wskaźnik salda migracji wyniósł +25 osób.

Ujemna migracja stanowi wyzwanie do podjęcia działań służących poprawie jakości życia mieszkańców a tym samym zahamowania negatywnego zjawiska.

Możliwości edukacji na terenie Koluszek kończą się na etapie szkolnictwa średniego, co w znaczącym stopniu wpływa na odpływ młodych ludzi z miasta, pragnących dalej się kształcić. Ludzie młodzi emigrują głównie do Łodzi. Jeśli chodzi o pracę zarobkową za granicą to większość z osób podejmuje pracę na terenie Wielkiej Brytanii.

Saldo migracji wewnętrznych w mieście Koluszki



Źródło: GUS

Ciekawą sytuację jeśli chodzi o migracje obserwujemy na terenach wiejskich gminy Koluszki. Tu wskaźnik salda migracji na przestrzeni lat 2000-2006 posiada wysokie wartości dodatnie. Oznacza to, że mieszkańcy miasta Koluszki chętnie osiedlają się poza granicami miasta na terenach wiejskich gminy Koluszki.

1.3.5. Główne przemiany społeczne i gospodarcze

Analizując prognozy demograficzne Koluszek należy stwierdzić, że są one raczej niekorzystne dla Miasta oraz jego rozwoju. Mieszkańcy Koluszek wchodzi w powoli w fazę starzenia się. Przewiduje się co prawda dalszy niewielki wzrost ilości mieszkańców spowodowany przeprowadzaniem się osób z Łodzi na tereny podmiejskie.

Biorąc pod uwagę strukturę aktywności zawodowej Koluszek, niekorzystny jest także brak szkolnictwa wyższego na terenie miasta, za pomocą którego można by z jednej strony zatrzymać lokalną młodzież, z drugiej zaś zachęcić ludzi spoza Miasta do zamieszkania na jego terenach. Wyjazdy w

celach edukacyjnych sprzyjają migracji oraz zwiększają ryzyko odpływu ludności z wyższym wykształceniem.

W związku z niekorzystną sytuacją demograficzną ważnym zadaniem władz Miasta jest podjęcie niezbędnych działań mających na celu zwiększenie atrakcyjności Koluşek na tyle, aby zachęcić ludność do pozostawania lub zamieszkiwania na jego terenach. Aby to było możliwe konieczne jest jednak zapewnienie im bezpiecznych warunków do życia oraz pracy, a także do nauki, rozrywki i kultury.

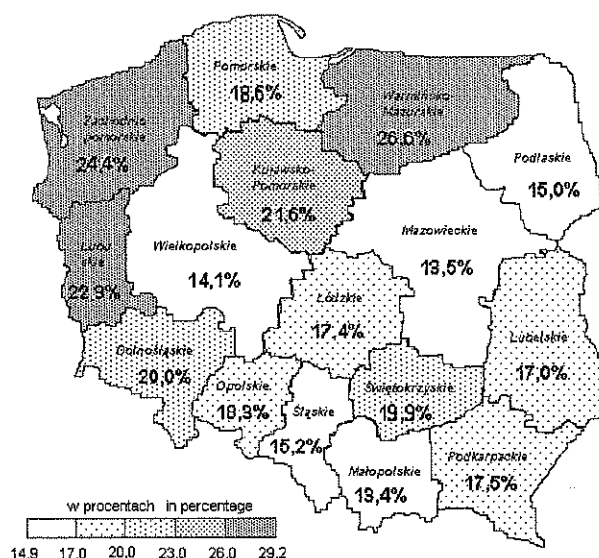
Dużym problemem wpływającym na zadowolenie mieszkańców i poziom ich życia, **jest bezrobocie**.

Bezrobocie

Bezrobocie jest jednym z największych zagrożeń o charakterze ekonomicznym i społecznym, jakie towarzyszą okresom dekonunktury w gospodarce rynkowej. Wśród najbardziej groźnych skutków bezrobocia należy wymienić:

- destabilizację rynku pracy,
- zmniejszenie wpływów budżetowych (zarówno do budżetu centralnego jak i lokalnego),
- emigrację kadr, zwłaszcza wysokokwalifikowanych,
- zahamowanie popytu i zubożenie rynku dóbr i usług, atrakcyjność co za tym idzie zmniejszenie obrotów atrakcyjności handlu,
- zmniejszenie atrakcyjności regionu i zniechęcenie inwestorów.

Bezrobocie jest niezmiernie uciążliwym problemem społecznym i gospodarczym w Polsce. Od wielu lat notuje się wysoką stopę bezrobocia. W województwie łódzkim w 2004r. stopa bezrobocia przekraczała już 19,5%. W kwietniu 2006 roku sytuacja uległa niewielkiej poprawie – stopa bezrobocia wynosiła 17,4%. Bezrobocie to zjawisko które pociąga za sobą szereg problemów natury społecznej.



Mapa: Stopa bezrobocia według województw (stan w końcu kwietnia 2006 roku)

popadają w sytuacje konfliktowe w szkole z wychowawcami i nauczycielami. Taka sytuacja ma wpływ na postawy dzieci, na ich zachowanie oraz postawy i decyzje podejmowane w dorosłym życiu.

Skutkiem bezrobocia w rodzinie jest także osłabienie autorytetu rodziców. W opinii dzieci, zwłaszcza nastolatków, taka sytuacja może być odbierana jako przejaw braku zaradności, nieumiejętności dostosowania się do nowej rzeczywistości społeczno-ekonomicznej czy życiowe nieudacznictwo. Powoduje to zachwianie systemu wartości młodego pokolenia i obniżenie w hierarchii takich wartości jak wykształcenie, uczciwa praca, solidarność.

Poziom zatrudnienia

Jednym z ważnych czynników wpływających na rynek pracy jest poziom zatrudnienia.

Liczba osób pracujących w mieście Koluszki

Liczba osób pracujących	ogółem				mężczyźni				kobiety			
	1995	2000	2003	2006	1995	2000	2003	2006	1995	2000	2003	2006
	3.263	3.388	2.638	2.864	1.843	2.107	1.507	1.713	1.420	1.281	1.131	1.151

Źródło: GUS

Analizując poszczególne wskaźniki znajdujące się w powyższej tabeli możemy stwierdzić, że liczba osób pracujących, zamieszkałych w mieście Koluszki uległa zmniejszeniu na przestrzeni lat 1995-2006 o 399 osób. Warto jednak zauważyć iż w tym czasie liczba osób pracujących ulegała dość dużym wahanom. Na przestrzeni lat 1995-2000 liczba osób pracujących wzrosła, następnie do roku 2003 uległa zmniejszeniu, a w latach 2003-2006 ponownie nieco wzrosła.

Na przestrzeni lat 1995-2006 w mieście pracowało więcej mężczyzn niż kobiet. Zmniejszenie liczby osób pracujących w większym stopniu dotyczy kobiet niż mężczyzn. W 2006 roku kobiety stanowiły ok. 40% osób pracujących w mieście.

Wykształcenie

Z rynkiem pracy i bezrobociem ściśle związane jest wykształcenie ludności.

Najwięcej osób w mieście Koluszki posiada wykształcenie średnie – 34,79% całej ludności oraz podstawowe – 28,56%. Wykształcenie zasadnicze zawodowe posiada 21,65% mieszkańców miasta, a wykształcenie wyższe 9,72%. W Koluszkach wykształcenie wyższe, policealne i średnie posiada więcej kobiet niż mężczyzn. Jest to tendencja obserwowana w całej Polsce.

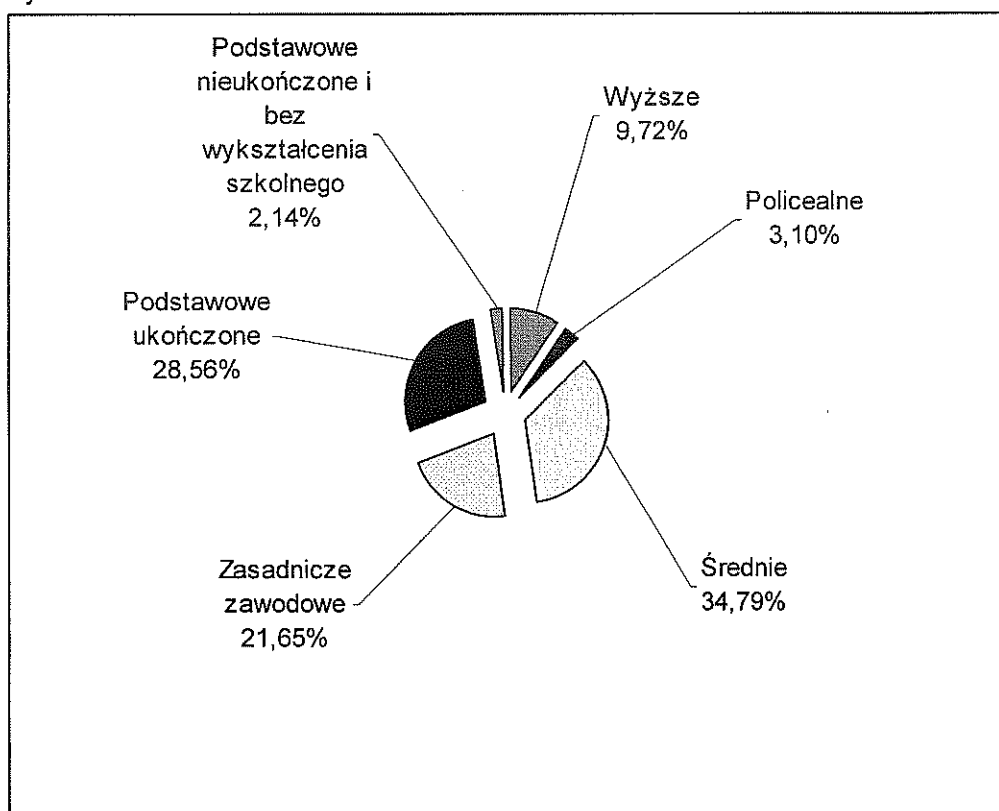
Ogólnie poziom wykształcenia w Koluźkach jest dość wysoki w porównaniu do innych miast o podobnej wielkości w województwie łódzkim. Niższy poziom wykształcenia posiadają mieszkańcy na przykład Błaszki i Przedborza.

Poziom wykształcenia w Koluźkach w 2002 roku

Wykształcenie	Ogółem	Stan procentowy	Mężczyźni	Kobiety
Wyższe	1117	9,72	444	673
Policealne	357	3,10	77	280
Średnie	3995	34,79	1790	2205
Zasadnicze zawodowe	2486	21,65	1493	993
Podstawowe ukończone	3280	28,56	1484	1796
Podstawowe nieukończone i bez wykształcenia szkolnego	246	2,14	89	157

Źródło: GUS

Poziom wykształcenia w mieście Koluźki w 2002 roku



Źródło: GUS

1.3.6. Charakterystyka zjawiska marginalizacji społecznej w Koluszkach – problem patologii społecznych oraz przestępczości

Jednym z głównych kryteriów wskazania obszarów podlegających rewitalizacji, szczególnie obszarów miejskich, jest występowanie na tych obszarach zjawisk patologicznych oraz o charakterze przestępczym. W celu określenia takich obszarów problemowych należy wziąć pod uwagę dane gromadzone przez jednostki dbające o utrzymanie porządku w mieście oraz dane dotyczące intensywności korzystania z różnych form opieki społecznej.

Niewątpliwą grupą wymagającą pilnego wsparcia są dzieci i młodzież. Przyczyny omówiono obszernie powyżej. Młodzież, a także dzieci dają szansę na największą efektywność wykorzystania wsparcia publicznego (szansę na uzyskanie największej sumy korzyści społeczno-gospodarczych z każdej wydanej złotówki środków publicznych). To młodzież ma szansę ożywić Koluszki. Zaniechanie wsparcia tej grupy to największe zagrożenie. Dodamy do tego możliwe ograniczenie późniejszych szans życiowych młodzieży z tego obszaru przez zbieg dwóch czynników: ubóstwa i gorszego dostępu do edukacji.

Gmina musi przyjąć odpowiedzialność za stworzenie warunków do rozwoju dzieci i młodzieży z Miasta i okolic. Sensowne działania w obszarze edukacji pozaszkolnej, wprowadzania do miasta różnego rodzaju organizacji, placówek i instytucji działających na rzecz młodzieży, wreszcie – przygotowanie dla samej młodzieży przestrzeni do samorealizacji, to zadania publiczne.

Z rozmów z mieszkańcami wynika, że poczucie zagrożenia bezpieczeństwa publicznego jest wysokie. Obrona mieszkańców przed przestępczością została uznana za jeden z najważniejszych problemów miasta. Można jednak sądzić, że opinia o bezpieczeństwie jest w znacznym stopniu kształtowana pod wpływem informacji medialnych, a w niewielkiej części jest pochodną bezpośrednich doświadczeń.

W zakresie zwalczania przestępczości oraz zjawisk patologii społecznej niezbędną jest efektywna, bieżąca współpraca wszystkich służb zajmujących się bezpieczeństwem, której podstawowym warunkiem jest sprawny system łączności.

Najczęstszym powodem korzystania z różnych form pomocy społecznej w Koluszkach jest bezrobocie. Inne przyczyny korzystania z pomocy społecznej to bezradność w sprawach opiekuńczo-wychowawczych i prowadzeniu gospodarstwa domowego, długotrwała choroba i niepełnosprawność, potrzeba ochrony macierzyństwa oraz alkoholizm. Wśród problemów w rodzinach podopiecznych ośrodków pomocy społecznej najczęstszymi przyczynami były także: ubóstwo, alkoholizm, wielodzietność.

Aktualnie jednym z najbardziej odczuwalnych utrudnień jest **brak dostatecznej ilości środków, które umożliwiłyby zaspokojenie potrzeb wszystkich potrzebujących wsparcia.** Niestety pomoc

społeczna to dziedzina działalności, która dotyka na co dzień ogromu ludzkich problemów, przez co każda ilość środków mogłaby być spożytkowana.

Na wzrost ilości wypłaconych świadczeń mają wpływ poniższe przyczyny:

- rosnące bezrobocie,
- utrata przez osoby bezrobotne prawa do zasiłku po upływie 6 m-cy,
- rosnąca liczba osób uprawnionych do świadczeń obowiązkowych, jakie są realizowane z funduszy pomocy społecznej,
- powiększająca i pogłębiająca się sfera niedostatku i ubóstwa materialnego.

1.3.7. Problemy zidentyfikowane w obszarze społecznym

Wynikiem wyżej przeprowadzonej analizy jest określenie tych cech i czynników zaobserwowanych w sferze społecznego rozwoju miasta Koluszki, które mogą mieć największe odzwierciedlenie w procesach rewitalizacyjnych obszarów miejskich.

Z tego względu lista problemów nie będzie obejmować wszystkich zidentyfikowanych w badanych obszarach problemów, a jedynie te, które mają bezpośredni związek z wdrożeniem programu rewitalizacji. W trakcie analizy dokonanej w rozdziale 1.3 zidentyfikowano następujące problemy, których rozwiązanie będzie możliwe na skutek wdrożenia Programu Rewitalizacji.

Problemy miasta Koluszki w obszarze społecznym:

1. Patologie zaobserwowane na obszarze dysfunkcyjnym – całe miasto Koluszki.
2. Pauperyzacja społeczeństwa (bardzo duże dysproporcje w dochodach).
3. Występowanie drobnej przestępczości na terenie całego miasta.
4. Duże przestrzenne zróżnicowanie społeczne – wymuszające prowadzenie zróżnicowanej polityki społecznej.
5. Brak instrumentów aktywizujących mieszkańców do ciągłego doskonalenia zawodowego i prowadzenia własnej działalności gospodarczej.
6. Słaba aktywność obywatelska mieszkańców.
7. Brak przestrzeni oraz możliwości dla osób niepełnosprawnych.

1.4. Analiza SWOT Miasta Koluszki

Pierwsza część analizy SWOT polega na zidentyfikowaniu tendencji występujących w otoczeniu, które mogą sprzyjać (szanse) bądź spowolnić (zagrożenia) procesy rozwojowe Miasta. Na uwarunkowania te Miasto nie ma możliwości wpływu.

Analiza uwarunkowań wewnętrznych stanowi drugą część analizy SWOT. Jej celem jest zidentyfikowanie atutów i słabości Miasta. Uwarunkowania wewnętrzne stanowią te czynniki, na które Miasto ma wpływ, a zatem analiza taka jest szczególnie cenna, ponieważ na jej podstawie można ustalić właściwe kierunki działania.

Szanse rozwoju Koluszek wiążą się przede wszystkim z:

- Integracją europejską, która stwarza możliwości pozyskania środków pomocowych Unii Europejskiej władzą samorządową oraz przedsiębiorcom,
- Dopływem zagranicznego kapitału i technologii,
- Budową autostrad na terenie Polski,
- Zwiększeniem siły nabywczej mieszkańców,
- Rozwojem informatyzacji i telekomunikacji,
- Rozwiniętym rynkiem dóbr konsumpcyjnych,
- Rozwojem sieci rynków i giełd rolno-spożywczych,
- Wzrostem liczby turystów przyjeżdżających do Polski,
- Rozwojem i powszechnością edukacji na poziomie wyższym,
- Promocją przedsiębiorczości,
- Rozwojem systemów infrastruktury technicznej,
- Możliwością zewnętrznego finansowania działań ukierunkowanych na rozwój zasobów ludzkich,
- Współpracą ponadlokalną na rzecz przeciwdziałania uzależnieniom i przestępczości.

Zagrożenia rozwoju w latach 2007-2013 to przede wszystkim:

- Niewystarczające środki przekazywane z budżetu państwa na zadania własne lub dodatkowo zlecone gminie na podstawie wprowadzonych aktów prawnych,
- Zahamowanie niezbędnych reform pozwalających na zmiany nieefektywnej struktury polskiej gospodarki,
- Drogie kredyty, trudny dostęp do kredytów preferencyjnych co przekłada się na brak efektywnego systemu pożyczkowo-kredytowego,
- Niska siła nabywcza części społeczeństwa Koluszek,
- Duża niepewność działania wynikająca z wielu zmian gospodarczych, społecznych i politycznych,
- Brak sprawnego systemu aktywizacji bezrobotnych,
- Niebezpieczeństwo niepełnego wykorzystania szans jakie dają środki UE,
- Silniejsze uzależnienie produkcji od obcego kapitału,
- Niedostateczny postęp w reformowaniu finansów publicznych i nadmierny wzrost obciążeń podatkowych,
- Przenoszenie przez państwo na gminy więcej zadań bez zabezpieczenia odpowiedniej ilości środków,
- Zbyt niski wzrost gospodarczy dla zapewnienia odpowiedniego tempa tworzenia miejsc pracy,
- Niebezpieczeństwa dla środowiska przyrodniczego,

- Dalsze uszczuplanie przez rząd środków finansowych na działalność placówek oświatowych i pomoc społeczną,
- Niedostateczne finansowanie pomocy społecznej, przy niedoskonałości rozwiązań systemowych,
- Brak spójności i luki w prawie o zagospodarowaniu przestrzennym.

Mocne strony miasta Koluszki:

- Połączenia kolejowe z innymi miastami,
- Droga wojewódzka przechodząca przez miasto,
- Położenia miasta w centrum kraju,
- Bliskość miasta Łodzi i drogi krajowej,
- Duży stopień wyposażenia w instalacje techniczno –sanitarne mieszkań,
- Możliwość edukacji młodzieży w szkołach ponadgimnazjalnych.
- Szkoły wyposażone w pracownie komputerowe,
- Szeroka działalność kulturowa i sportowa na terenie miasta (Miejski Ośrodek Kultury, Biblioteka Publiczna, Kluby Sportowe),
- Liczne imprezy kulturalne,
- Działalność Ośrodka Pomocy Społecznej i Ośrodków Służby Zdrowia,
- Posiadanie oczyszczalni ścieków,
- Wzrost liczby podmiotów gospodarczych,
- Wzrost liczby mieszkańców,
- Dodatni wskaźnik przyrostu naturalnego,
- Wzrost liczby osób pracujących w ostatnich latach,
- Dość wysoki poziom wykształcenia mieszkańców,
- Dużo osób posiadających wykształcenie wyższe.

Słabe strony miasta Koluszki:

- Baza noclegowa i gastronomiczna nierozwinięta w stopniu umożliwiającym rozwój turystyki,
- Brak zabytków które mogłyby przyciągać turystów,
- Brak obwodnicy miasta,
- Brak składowiska odpadów,
- Brak punktu informacji turystycznej oraz szlaków pieszych i ścieżek rowerowych,
- Niezbyt wysoki poziom wskaźnika aktywizacji gospodarczej i wskaźnika PEAI,
- Mało instytucji wsparcia dla osób chcących otworzyć własną działalność gospodarczą,
- Problem bezrobocia,
- Zły stan techniczny dróg (część dróg gminnych o nawierzchni gruntowej).
- Nieracjonalna sieć szkół na terenie całej gminy.

Rozdział II

Nawiązanie do strategicznych dokumentów dotyczących rozwoju przestrzenno – społeczno – gospodarczego miasta i regionu

2.1. Nawiązanie do lokalnych i regionalnych dokumentów planistycznych

Lokalny Program Rewitalizacji jest dokumentem programowym, który integruje potrzeby społeczności miasta w zakresie ładu kulturowo – ekologicznego, społecznego oraz gospodarczo – infrastrukturalnego. W swoich ustaleniach bazuje na dokumentach i programach planistycznych będących podstawą polityki regionalnej zarówno na poziomie gminnym, krajowym, wojewódzkim jak i powiatowym. Zgodność Lokalnego Programu Rewitalizacji ze strategicznymi dokumentami planistycznymi jest warunkiem koniecznym jego skutecznej realizacji.

Większość działań przewidzianych do realizacji przez niniejszy program wynika z założeń programowych strategii rozwoju województwa łódzkiego. Są to zarówno zadania, których wdrożenie należy do kompetencji władz samorządowych miasta Koluszki, jak również inne projekty, których realizacja zależy od zaangażowania władz powiatu, lokalnej społeczności lub inwestorów zewnętrznych.

Lokalny Program Rewitalizacji Miasta Koluszki ze swoimi celami nadrzędnymi oraz celami cząstkowymi wpisuje się w cele Strategii Rozwoju Województwa Łódzkiego. Głównymi celami rozwoju województwa są:

1. Wzrost ogólnego poziomu cywilizacyjnego województwa:
 - Podniesienie poziomu wykształcenia i rozwój kulturowy mieszkańców,
 - Podniesienie jakości życia i stanu zdrowotności mieszkańców,
 - Uporządkowanie gospodarki przestrzennej.
2. Poprawa pozycji konkurencyjnej gospodarki województwa:
 - Zwiększenie dostępności regionu poprzez rozwój infrastruktury transportowej i informacyjnej,
 - Tworzenie nowoczesnej bazy gospodarczej,
 - Stymulowanie wielofunkcyjnego rozwoju obszarów wiejskich regionu,
 - Tworzenie, w kraju i zagranicą, wizerunku regionu przyjaznego i atrakcyjnego do zamieszkania, inwestowania i współpracy.
3. Stworzenie rzeczywistego regionu społeczno-ekonomicznego posiadającego własną podmiotowość kulturową i gospodarczą:
 - Wspomaganie i promowanie różnych form edukacji regionalnej dzieci, młodzieży i dorosłych,

- o Inicjowanie i wspomaganie rozwoju różnych form i przejawów kultury regionalnej oraz ruchów regionalistycznych,
- o Stymulowanie przemian w sieci osadniczej województwa, polegających na wzroście roli miast w organizacji funkcjonalno-przestrzennej regionu.

Systematyczne wdrażanie zadań przewidzianych w Strategii Rozwoju Województwa przez gminy członkowskie pozwoli na zrównoważony rozwój tego obszaru, wzrost jakości życia mieszkańców, wzrost atrakcyjności Miasta jako miejsca zamieszkania, działalności gospodarczej, atrakcji turystycznej. Lokalny Program Rewitalizacji Miasta Koluszki musi być spójny również z ustaleniami dokumentów programowych na poziomie regionalnym. Jej cele, a zatem i zadania przewidziane do wdrożenia, wynikają z wytycznych Strategii Rozwoju Województwa Łódzkiego, Wojewódzkiego Planu Gospodarki Odpadami dla Województwa Łódzkiego, Programu Ochrony Środowiska Województwa Łódzkiego zgodnego z Regionalną Polityką Ekologiczną, Wojewódzkiego Planu Zdrowotnego dla Województwa Łódzkiego.

Lokalny Program Rewitalizacji Miasta Koluszki jest również zgodny z Planem Rozwoju Lokalnego Gminy Koluszki na lata 2007 – 2013. Program służy realizacji celów strategicznych zakładanych przez Plan Rozwoju Lokalnego. Inwestycja będzie oddziaływać bezpośrednio na następujące cele strategiczne gminy:

Cel strategiczny I – Zwiększenie atrakcyjności inwestycyjnej i gospodarczej gminy Koluszki oraz wspieranie przedsiębiorczości na terenie Gminy Koluszki.

Cel strategiczny II – Ochrona środowiska przyrodniczego i kształtowanie ładu przestrzennego.

Cel strategiczny III – Poprawa warunków życia mieszkańców gminy Koluszki poprzez podniesienie jakości podstawowej infrastruktury technicznej i społecznej, dostęp do oświaty i edukacji.

Program Rewitalizacji jest szczegółowym zakresem działań odnośnie terenu szczególnie narażonego na negatywne tendencje społeczno – gospodarcze. Dlatego też Program wypełni cele Planu Rozwoju Lokalnego w stosunku do określonego rejonu Miasta Koluszki. Lokalny Program Rewitalizacji ma doprowadzić do zwiększenia atrakcyjności inwestycyjnej danego obszaru i przywrócić funkcję społeczne, które zamarły.

2.2. Regionalny Program Operacyjny Województwa Łódzkiego na lata 2007 – 2013

Lokalny Program Rewitalizacji Miasta Koluszki jest zgodny z Regionalnym Programem Operacyjnym Województwa Łódzkiego na lata 2007 – 2013. Szczególnie należy zwrócić uwagę na zgodność z osią priorytetową VI – Odnowa Obszarów Miejskich. Głównym celem osi priorytetowej jest ożywienie gospodarcze i społeczne na terenach zdegradowanych w obszarach miejskich. Cele operacyjne priorytetu to:

- o rewitalizacja substancji architektonicznej terenów i obiektów przemysłowych i powojkowych,
- o zwiększenie atrakcyjności obszarów miejskich dla inwestorów lokalnych i zewnętrznych,

- o odnowa zdegradowanych dzielnic mieszkaniowych, w tym rewitalizacja substancji mieszkaniowej.

Szczególnie ważnym elementem LPR Miasta Koluszki jest stworzenie dobrych warunków do inwestowania, co spowoduje ożywienie gospodarcze, a co za tym idzie społeczne. Działania infrastrukturalne połączone będą z działaniami „miękkimi” – szkoleniami dla bezrobotnych, doradztwem, pomocą dla rodzin najuboższych. Stworzony zostanie również spójny system pomocy przedsiębiorcom z terenu gminy oraz inwestorów zewnętrznych. W wyniku realizacji LPR Koluszki staną się miastem atrakcyjnym dla mieszkańców i inwestorów.

Rewitalizacja obejmie tereny szczególnie dotknięte problemami społecznymi. Przewiduje się rewitalizację substancji architektonicznej, obiektów kulturalnych.

Bardzo ważny jest fakt, iż realizowane w ramach LPR przedsięwzięcia polegające na rewitalizacji obszarów problemowych są zdefiniowane w LPR, który tworzony jest przy pomocy metod opartych na partycypacji społecznej. Gwarantuje to tym samym długofalowość realizowanych zadań i osiągnięcie spójnych celów. Jest to zgodne z zapisami RPO województwa łódzkiego. Zgodnie z RPO województwa Lokalny Program Rewitalizacji został stworzony w oparciu o potrzeby społeczne a nie jedynie infrastrukturalne.

Zgodnie z zapisami RPO województwa łódzkiego inwestycje obejmą defaworyzowane obszary, na których występują niekorzystne zjawiska o charakterze społecznym (jak wysoka przestępczość, niekorzystne trendy demograficzne, wysoki wskaźnik biedy i wykluczenia społecznego, długotrwałe bezrobocie) oraz zjawiska związane z degradacją substancji mieszkaniowej (niska wartość zasobów mieszkaniowych, niska efektywność energetyczna budynków).

Główne typy projektów, które mogą być wsparte w ramach osi priorytetowej VI to:

1. Renowacja lub modernizacja budynków lub obiektów (w szczególności w zdegradowanych dzielnicach miast, osiedlach mieszkaniowych, obszarach przemysłowych i powojaskowych), w celu ich adaptacji do nowych funkcji, przyczyniających się do tworzenia nowych miejsc pracy.
2. Prace konserwatorskie, restauratorskie lub inne roboty budowlane dopuszczalne w przypadku zabytków (odpowiednio - obiektów historycznych), w celu przystosowania w/w obiektów do nowych funkcji lub utrzymania funkcji dotychczasowych.
3. Przygotowanie terenów na obszarach objętych rewitalizacją pod realizację nowych inwestycji gospodarczych (w tym uzbrojenie terenu pod przyszłe inwestycje, wyburzenie obiektów, przygotowanie obiektów do potrzeb działalności gospodarczej).
4. Kompleksowe zagospodarowanie przestrzeni publicznej rewitalizowanych terenów, w tym budowa lub przebudowa małej architektury oraz tworzenie lub modernizacja miejsc rekreacji i terenów zielonych.
5. Renowacja części wspólnych wielorodzinnych budynków mieszkalnych obejmująca inwestycje w zakresie instalacji technicznych budynku, działania w zakresie oszczędności energetycznej, odnowienie głównych elementów konstrukcji budynku, którymi są: dach, elewacja zewnętrzna,

stolarka okienna lub drzwiowa, klatki schodowe, korytarze wewnętrzne lub zewnętrzne, wejścia, elementy konstrukcji zewnętrznej budynku, windy.

6. Renowacja i adaptacja budynków istniejących, stanowiących własność władz publicznych lub własność podmiotów działających w celach niezarobkowych w zakresie w jakim umożliwi to przygotowanie do użytkowania nowoczesnych, socjalnych budynków mieszkalnych.

2.3. Narodowy Plan Rozwoju na lata 2007 – 2013

Cele Lokalnego Programu Rewitalizacji są zbieżne z celami i priorytetami strategicznymi Narodowego Planu Rozwoju w następujących obszarach:

Cele strategiczne:

1) Utrzymanie gospodarki na ścieżce wysokiego wzrostu gospodarczego. Polska gospodarka charakteryzuje się z jednej strony znaczącą skalą i potencjałem rozwojowym, ale z drugiej występowaniem szeregu strukturalnych zapóźnień i deficytów.

2) Wzmocnienie konkurencyjności regionów i przedsiębiorstw oraz wzrost zatrudnienia. Niezbędne staje się podejmowanie takich procedur i uruchamianie takich przedsięwzięć, które umocnią mikroekonomiczne fundamenty gospodarki oraz utrwalą tendencję wzrostową. Umożliwi to utrzymanie wysokiej dynamiki eksportu oraz napływ bezpośrednich inwestycji zagranicznych, także do tych regionów, które charakteryzowały się dotychczas niską atrakcyjnością inwestycyjną.

3) Podniesienie poziomu spójności społecznej, gospodarczej i przestrzennej. Transformacja i rozwój polskiej gospodarki w latach 1989 - 2004 wiązały się z występowaniem szeregu negatywnych zjawisk społeczno-gospodarczych, takich jak: wysokie bezrobocie, pogłębiające i poszerzające się ubóstwo, masowe wykluczenie społeczne, dezintegracja społeczna, marginalizacja wielu wspólnot lokalnych i peryferyzacją niektórych regionów. Stanowi to oczywiste zagrożenie i przeszkodę w rozwoju społeczeństwa obywatelskiego, oraz staje się źródłem konfliktu społecznego i populistycznej rewolty. Jednocześnie w coraz większej mierze zjawiska te ograniczają potencjał rozwojowy gospodarki i możliwości awansu cywilizacyjnego. Stąd rozwój społeczno-gospodarczy w przyszłości musi respektować potrzebę wyższej spójności, w wymiarze społecznym, gospodarczym i terytorialnym oraz być zgodny z zasadą zrównoważonego rozwoju.

Priorytety strategiczne

1. Inwestycje rozumiane jako wzrost inwestycji odpowiadających wyzwaniom postępu technologicznego i społeczeństwa informacyjnego, rozbudowujących i modernizujących infrastrukturę techniczną kraju oraz realizujących zasadę zrównoważonego rozwoju. Szczególne znaczenie ma tu rozwój infrastruktury technicznej, tj. infrastruktury energetycznej, transportowej i telekomunikacyjnej, które wpływają na poziom konkurencyjności gospodarki. Rozbudowa infrastruktury, uwzględniająca zarówno potrzeby materialne jak i ład przestrzenny, przyczyni się do umocnienia spójności społeczno-gospodarczej kraju.

2. Zatrudnienie rozumiane jako dążenie do tworzenia nowych miejsc pracy oraz zwiększanie liczby osób pracujących.

3. Przedsiębiorczość rozumiana jako tworzenie nowych obszarów aktywności gospodarczej oraz zwiększanie efektywności i produktywności istniejących form gospodarowania. W tym celu niezbędne jest rozwijanie postaw przedsiębiorczych - samozaradności, innowacyjności, odpowiedzialności za los własny i wspólnoty, poprawianie otoczenia prawno-administracyjnego i prawno-finansowego przedsiębiorstw, rozwijanie rynku kapitałowego i ułatwianie przedsiębiorcom dostępu do różnych form kapitału finansowego, w tym mechanizmów mikropożyczkowych.

4. Innowacyjność rozumiana jako kreowanie postaw innowacyjnych w społeczeństwie, włączenie nauki w rozwój gospodarczy, innowacje produktowe, procesowe i organizacyjne, w tym w dziedzinie zarządzania i marketingu.

5. Integracja społeczna rozumiana jako działania oparte na zasadach dialogu wzajemności i równorzędności, których celem jest dążenie do społeczeństwa opartego na demokratycznym współuczestnictwie, rządach prawa i poszanowaniu różnorodności kulturowej, w którym obowiązują i są realizowane podstawowe prawa człowieka i obywatela oraz skutecznie wspomagane są jednostki i grupy w realizacji ich życiowych celów. W tej dziedzinie państwo skupia swoją uwagę na ograniczeniu sfery skrajnego ubóstwa, a także niwelowaniu czynników wykluczających, takich jak: deficyt mieszkaniowy, bariery komunikacyjne, nierówność w dostępie do edukacji i dóbr kultury, niepełnosprawność.

Ograniczenie sfery skrajnego ubóstwa możliwe jest przez aktywizację zawodową długotrwale bezrobotnych, w tym również formy zatrudnienia socjalnego oraz socjoterapeutyczne programy wychodzenia z ubóstwa. Realizacja tego priorytetu wymaga współdziałania różnych sektorów, zwłaszcza publicznego i niekomercyjnego.

6. Wiedza i kompetencje rozumiane jako poprawa jakości kształcenia i jego upowszechnienie na poziomie średnim i wyższym.

7. Gospodarowanie przestrzenią zorientowane na jej ekonomiczną waloryzację przy zapewnieniu niezbędnej ochrony zasobów przyrodniczych. Priorytet ten obejmuje działania odnoszące się m.in. do: kształtowania sieci osadniczej oraz głównych sieci infrastrukturalnych, rewitalizacji terenów przemysłowych, racjonalizacji gospodarki zasobami geologicznymi, regulacji dostępu do zasobów przyrodniczych, zabezpieczenia odpowiednich zasobów dyspozycyjnych wody oraz zwiększenia lesistości.

2.4. Nawiązanie do Programu Operacyjnego dla wykorzystania środków finansowych w ramach Mechanizmu Finansowego Europejskiego Obszaru Gospodarczego oraz Norweskiego Mechanizmu Finansowego

Głównym celem przeznaczanych przez państwa-darczyńców środków w ramach Mechanizmu Finansowego Europejskiego Obszaru Gospodarczego (EOG) oraz Norweskiego Mechanizmu Finansowego jest realizacja przedsięwzięć prorozwojowych przyczyniających się do zmniejszania różnic ekonomicznych i społecznych w obrębie Europejskiego Obszaru Gospodarczego. Realizowane

projekty mają być zgodne z priorytetami polityki społeczno-gospodarczej kraju, jak i celami odpowiednich polityk Unii Europejskiej, a także z zasadami zrównoważonego rozwoju oraz równości szans kobiet i mężczyzn.

Środki finansowe w ramach **Mechanizmu Finansowego EOG** dostępne będą na realizację projektów w sześciu obszarach priorytetowych:

- Ochrona środowiska, w tym środowiska ludzkiego, poprzez m.in. redukcję zanieczyszczeń i promowanie odnawialnych źródeł energii,
- Promowanie zrównoważonego rozwoju poprzez lepsze wykorzystanie i zarządzanie zasobami,
- Ochrona kulturowego dziedzictwa europejskiego, w tym transport publiczny i odnowa miast,
- Rozwój zasobów ludzkich,
- Opieka zdrowotna i opieka nad dzieckiem,
- Badania naukowe.

Środki finansowe z **Norweskiego Mechanizmu Finansowego** mogą wspierać działania podejmowane w ramach wszystkich sześciu priorytetów Mechanizmu Finansowego EOG, ponadto, w zakresie następujących czterech obszarów priorytetowych:

- Wdrażanie przepisów z Schengen, wspieranie Narodowych Planów Działania z Schengen, jak również wzmocnienie sądownictwa,
- Ochrona środowiska, ze szczególnym uwzględnieniem wzmocnienia zdolności administracyjnych do wprowadzania w życie odpowiednich przepisów istotnych dla realizacji projektów inwestycyjnych,
- Polityka regionalna i działania transgraniczne,
- Pomoc techniczna przy wdrażaniu *acquis communautaire*.

W ramach priorytetu do realizacji możliwe będą działania z zakresu:

- rewitalizacji, konserwacji, renowacji, modernizacji i adaptacji na cele kulturalne historycznych obiektów i zespołów zabytkowych wraz z ich otoczeniem, szczególnie realizowane w ramach przyjętych strategii rozwoju produktów turystyki kulturowej;
- rewitalizacji historycznych obszarów miejskich;
- rewitalizacji, konserwacji, renowacji, modernizacji i adaptacji na cele kulturalne zespołów fortyfikacyjnych oraz budowli obronnych;

- rewitalizacji obiektów przemysłowych o wysokiej wartości historycznej na cele kulturalne, w szczególności na muzea nowoczesności;
- renowacji, ochrony i zachowania miejsc pamięci i martyrologii;
- budowy i rozbudowy publicznych i niekomercyjnych instytucji kultury o europejskim znaczeniu;
- budowy, rozbudowy, odbudowy i adaptacji infrastruktury kulturowej w miejscach o symbolicznym znaczeniu dla polskiej kultury;
- kompleksowych programów konserwacji zabytków ruchomych oraz konserwacji i digitalizacji zabytkowych księgozbiorów i archiwaliów;
- tworzenie systemów zabezpieczeń przed nielegalnym wywozem dzieł sztuki oraz zabezpieczenie zabytków ruchomych i nieruchomości przed kradzieżą i zniszczeniem.

W ramach priorytetu „Ochrona kulturowego dziedzictwa europejskiego, w tym transport publiczny i odnowa miast” realizowane będą projekty:

- minimalnej wartości 1 mln euro,
- zgodne z aktualnym Lokalnym (Miejskim) Programem Rewitalizacji,
- zgodne projektu z Narodową Strategią Rozwoju Kultury 2004-2013,
- ważne z punktu widzenia polityki kulturalnej państwa.

W pierwszej kolejności realizowane będą projekty dotyczące obiektów wpisanych do rejestru zabytków.

Rozdział III

Założenia Lokalnego Programu Rewitalizacji

3.1. Okres realizacji Lokalnego Programu Rewitalizacji Obszarów Miejskich

Okres realizacji Lokalnego Programu Rewitalizacji przewidziany jest na lata 2007 - 2013. Ma to ścisły związek z członkostwem Polski w Unii Europejskiej, w której obowiązuje 7-letni okres planowania budżetu. Obecnie rozpoczął się okres budżetowania 2007 - 2013, w ramach którego przewidziano (również dla naszego kraju) konkretne instrumenty finansowe za pomocą których można wspierać rozwój obszarów miejskich przemysłowych i powojskowych.

Trudno natomiast na obecnym etapie przewidzieć, jakie narzędzia dostępne będą w kolejnym okresie programowania Unii Europejskiej, dlatego też w ramach LPR należy stworzyć jak najszersze możliwości realizacji konkretnych, obecnie nie zdefiniowanych, zadań i projektów w przyszłości.

Zasięg terytorialny LPR będzie stały dla całego okresu programowania, czyli lat 2007 - 2013. W razie przeobrażeń społecznych w Koluszkach istnieje możliwość rozszerzenia oddziaływania Programu w następnym okresie programowania na inne, nie ujęte w pierwszej wersji obszary lub rezygnacji z obszarów, które nie będą już w wyniku działań rewitalizacyjnych w latach 2007 – 2013 spełniać określonych kryteriów. Zadania w ramach Lokalnego Programu Rewitalizacji będą mogły być realizowane do roku 2015, co wiąże się z wytycznymi dotyczącymi kwalifikowalności wydatków w ramach Europejskiego Funduszu Rozwoju Regionalnego.

3.2. Zasięg terytorialny rewitalizowanych obszarów

Zgodnie z warunkami zapisanymi w Regionalnym Programie Operacyjnym Województwa Łódzkiego na lata 2007 - 2013 oraz prawodawstwem Wspólnoty, obszary miejskie poddawane rewitalizacji zostają wyznaczone w Lokalnym Programie Rewitalizacji. Ich granice są wyznaczone na podstawie krytycznej analizy wyników badań i analiz (w tym wniosków różnych podmiotów współuczestniczących w procesie rewitalizacji) przeprowadzonych dla potrzeb przygotowania Lokalnego Programu Rewitalizacji. Dokonując tego wyboru bierze się pod uwagę:

- a) wysoki poziom ubóstwa i wykluczenia,
- b) wysoką stopę długotrwałego bezrobocia,
- c) niekorzystne trendy demograficzne,
- d) niski poziom wykształcenia, wyraźny deficyt kwalifikacji i wysoki wskaźnik przerywania skolaryzacji,
- e) wysoki poziom przestępczości i wykroczeń,

- f) szczególnie wysoki stopień degradacji środowiska,
- g) niski wskaźnik prowadzenia działalności gospodarczej,
- h) wysoką liczbę imigrantów, grup etnicznych i mniejszościowych lub uchodźców,
- i) porównywalnie niski poziom wartości zasobu mieszkaniowego,
- j) niski poziom wydajności energetycznej budynków.

Wskaźniki dotyczące powyższych kryteriów zostały zdefiniowane na poziomie krajowym i są obowiązujące w odniesieniu do wyznaczania obszarów wsparcia.

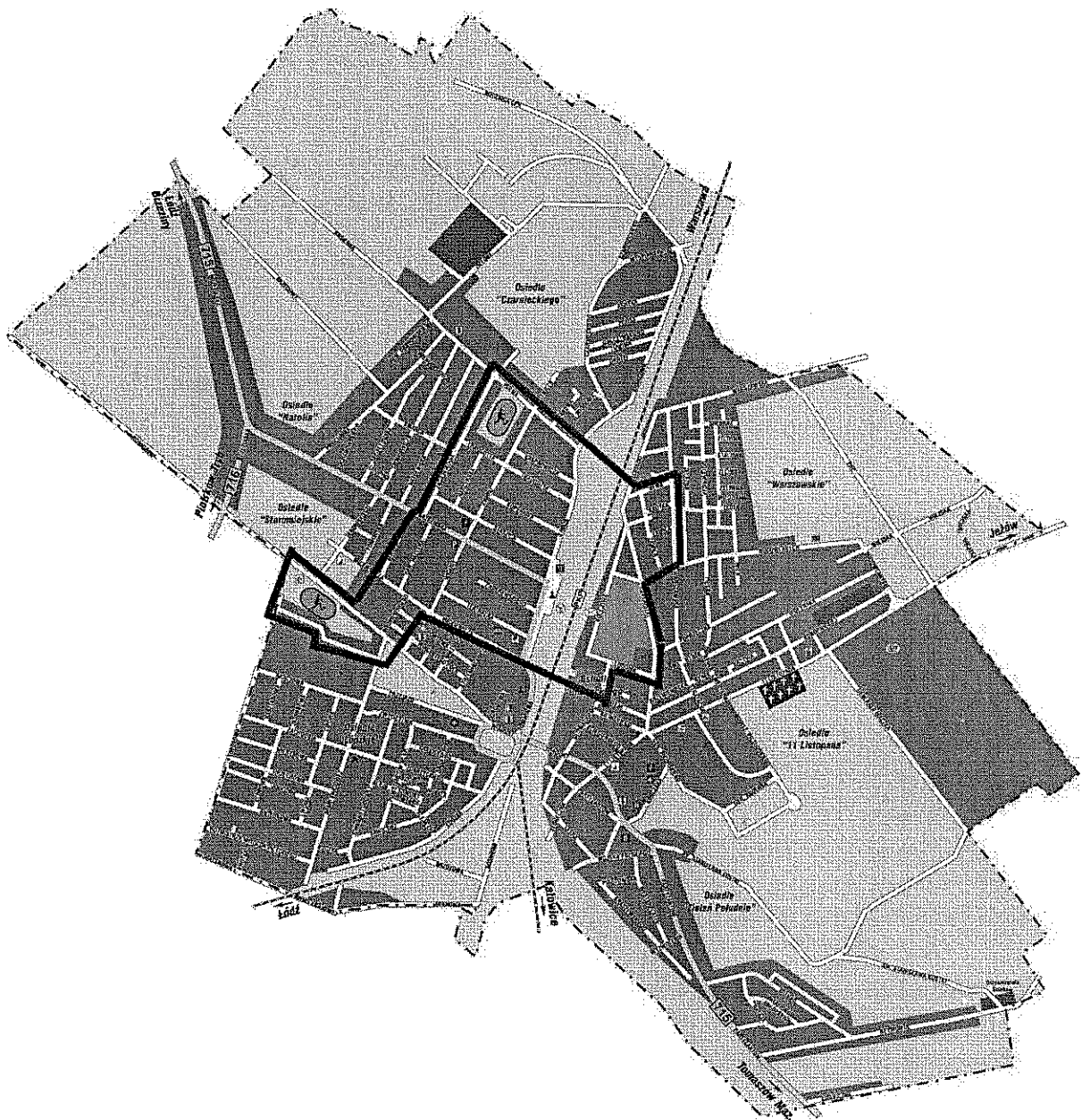
Przeprowadzona w rozdziale 2 wieloczynnikowa analiza sytuacji społeczno-gospodarczej pozwoliła wyciągnąć wnioski, ułatwiające wskazanie najważniejszych dla Miasta Koluszki obszarów problemowych, spełniających co najmniej trzy z powyższych kryteriów.

3.3. Obszar rewitalizacji

W wyniku przeprowadzonej analizy wyodrębniono obszary spełniające powyższe kryteria, w ramach których będą realizowane inwestycje zgodne z założeniami LPR. Za pierwszy obszar uznano obszar znajdujący się w centrum miasta Koluszki po obu stronach torów kolejowych.

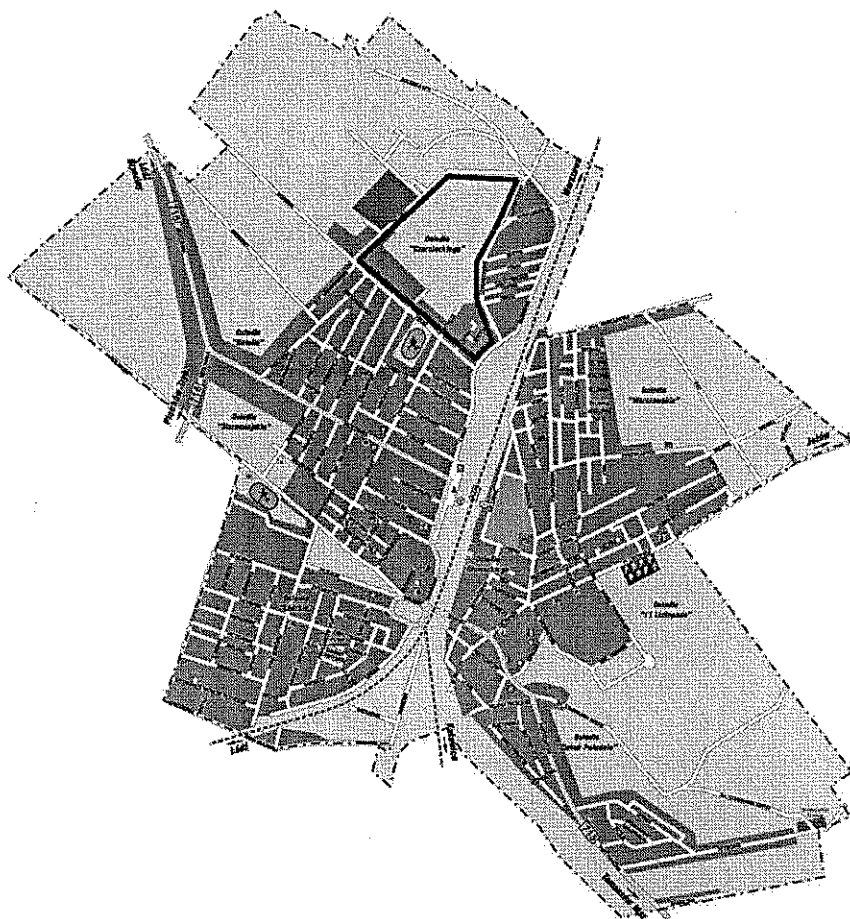
Obszar ten został zaznaczony na poniższej mapie kolorem czerwonym. Obejmuje on najstarszą część miasta wokół dworca kolejowego. Na zachód strefa obejmuje ulicę 1 maja, Staszica, Kopernika, Traugutta, Kasprowicza, Polną, część ulicy Brzezińskiej, Teatralną, Paderewskiego, Mickiewicza. Strefa objęta programem rewitalizacji kończy się ulicą Żwirki. Strefa obejmuje tereny kolejowe wzdłuż dworca kolejowego w Koluszkach. Choć teren należy do Polskich Kolei Państwowych, został uznany za czynnik warunkujący kryzys społeczny na terenie miasta. Po wschodniej części miasta teren obejmuje stare osiedle kolejowe, ulice Warszawską, Zawilą, Bema, Krótką, Kościuszki, Kolejową, Ludową. Bardzo ważnym elementem strefy jest park miejski. Obszar obejmuje również stadion przy ulicy Polnej.

Ze względu na zdiagnozowanie problemów architektonicznych i społecznych w zachodniej części miasta (ulice Mickiewicza, Broniewskiego, Żwirki, Śląska, Zagajnikowa, Słowackiego) oraz wagę tego terenu dla rozwoju Koluszek (boisko, budynek Straży Pożarnej) postanowiono w 2011 roku dodać ten teren do strefy poddanej rewitalizacji.



Mapa: Strefa nr 1 - obszar rewitalizacji w mieście Koluszki

Drugim terenem uznanym za podlegający rewitalizacji jest teren osiedla Czarnieckiego wraz ze strefą przemysłową (teren dawnej cegielni).



Mapa: Strefa nr 2 zaznaczona została kolorem czerwonym

3.4. Uzasadnienie wyboru obszarów rewitalizacji

Zgodnie z założeniami Regionalnego Programu Operacyjnego Województwa Łódzkiego na lata 2007 – 2013 oraz praktyką prowadzenia procesów rewitalizacji w Unii Europejskiej, obszary poddane rewitalizacji muszą spełniać odpowiednie kryteria wyboru.

Uzasadnienie wyboru obszaru rewitalizacji sporządzono z pomocą tabel poniżej. Każde kryterium wyboru obszarów zostało dokładnie opisane. Również każdemu z zagadnień przydzielono wagę w skali od 1 do 5. Pozwoli to na wyważenie celowości realizacji projektów w przyszłości.

Kryterium: Wysoki poziom ubóstwa i wykluczenia	Waga problemu: 5
<p>Uzasadnienie: Wykluczenie społeczne to brak lub ograniczenie możliwości uczestnictwa, wpływania i korzystania z podstawowych instytucji publicznych i rynków, które powinny być dostępne dla wszystkich, a w szczególności dla osób ubogich. Grupy poważnie zagrożone wykluczeniem społecznym w Koluszkach to w szczególności:</p> <ul style="list-style-type: none"> • Dzieci i młodzież wypadająca z systemu szkolnego, • Osoby długookresowo bezrobotne (występuje szczególnie problem bezrobocia wśród kobiet), • Opuszczający więzienia (na wskazanym obszarze istnieje wiele osób, które po odbyciu kary, 	

nieprzystosowane do życia w społeczeństwie wracają na drogę przestępczą, ich dzieci bardzo często kontynuują tę drogę),

- Osoby zagrożone eksmisją z zamieszkiwanych lokali (charakterystyczne jest, że nie płacą czynszów nie tylko osoby najbiedniejsze),
- Osoby uzależnione od alkoholu.
- Dzieci i młodzież ze środowisk zaniedbanych.
- Kobiety pozostające poza rynkiem pracy,
- Ofiary patologii życia rodzinnego (alkoholizm, ubóstwo doprowadza do licznych patologii, patologia bardzo często łączy się właśnie z ubóstwem),
- Osoby o niskich kwalifikacjach (wskazany obszar zamieszkują osoby o najniższych kwalifikacjach, niskie kwalifikacje prowadzą do bezrobocia, a tym samym do ubóstwa, faktem charakterystycznym jest brak chęci do rozwijania swoich umiejętności i zainteresowań, osoby nie chcą się kształcić),
- Osoby bezrobotne (bezrobocie występuje głównie wśród osób o niskich kwalifikacjach, są to bardzo często osoby długotrwale bezrobotne),
- Żyjący w bardzo trudnych warunkach mieszkaniowych (część tkanki mieszkaniowej miasta należy do niezwykle zdegradowanej).

Problem występuje głównie w budynkach wielorodzinnych, gdzie często mieszkają osoby o niższych dochodach.

Kryterium: Wysoka stopa długotrwałego bezrobocia

Waga problemu: 5

Uzasadnienie:

Bezrobocie jest problemem społecznym, leży także u podstaw wielu innych kwestii społecznych i tak np. szczególnie długotrwale bezrobocie związane jest z obniżeniem standardu materialnego życia nie tylko samego bezrobotnego, ale i całej jego rodziny. Stąd bardzo często obszary długotrwałego bezrobocia pokrywają się w danym społeczeństwie z obszarami ubóstwa. Tak właśnie jest w Kolużkach. To z kolei może powodować rozprzestrzenianie się rozmaitych patologii społecznych, rozpad rodziny, obniżenie zdrowotności społeczeństwa. Nawet krótkotrwały okres bezrobocia nie pozostaje bez wpływu na kondycję psychiczną osób dotkniętych tym problemem.

Poważnym problemem jest, że długotrwale bezrobotni odłączają się od życia społecznego, nie chcą się doksztalać, poszerzać swoich zainteresowań. Problemem jest także bierność. Osoby bardzo często przyzwyczyły się do pewnego stylu życia i nie chcą podejmować pracy. Diagnozując bezrobocie, należy wziąć pod uwagę fakt, że wiele osób jest zarejestrowanych, jako bezrobotni, a podejmują nielegalną pracę.

Kryterium: Niekorzystne trendy demograficzne

Waga problemu: 4

Uzasadnienie: Nie jest to duży problemem miasta. Natomiast osoby o wyższym wykształceniu

i większych zarobkach opuszczają dzielnicę zdegradowaną. Chcą polepszyć swoje warunki zamieszkania przenosząc się do innych części miasta lub poza nie.

Kryterium: Niski poziom wykształcenia, wyraźny deficyt kwalifikacji i wysoki wskaźnik przerywania skolaryzacji | **Waga problemu: 5**

Uzasadnienie: Niski poziom wykształcenia dotyczy właśnie osób zamieszkałych w Koluszkach. Łączy się z bezrobociem i ubóstwem. Jest największą przeszkodą, hamującą rozwój miasta. Bez rozwoju edukacji jakiegokolwiek przemiany społeczne nie będą możliwe.

Kryterium: Wysoki poziom przestępczości i wykroczeń | **Waga problemu: 2**

Uzasadnienie: Z rozmów z mieszkańcami wynika, że poczucie zagrożenia bezpieczeństwa publicznego jest wysokie. Obrona mieszkańców przed przestępczością została uznana za jeden z najważniejszych problemów miasta. Można jednak sądzić, że opinia o bezpieczeństwie jest w znacznym stopniu kształtowana pod wpływem informacji medialnych, a w niewielkiej części jest pochodną bezpośrednich doświadczeń.

Dominują drobne przestępstwa przeciwko mieniu.

Na stan bezpieczeństwa i porządku publicznego rzutuje nadużywanie alkoholu wśród mieszkańców miasta. Brak pracy także jest jedną z przyczyn czynów przestępczych. W Koluszkach nie występuje problem zorganizowanych grup przestępczych.

Kryterium: Szczególnie wysoki stopień degradacji środowiska | **Waga problemu: 2**

Uzasadnienie: Problemem miasta jest niekontrolowane zaśmiecanie. Wizja lokalna wykazała, iż głównie w centrum miasta występują miejsca wysypywania śmieci. Skutkować to może nie tylko utratą wizerunku miasta, ale również niszczeniem środowiska naturalnego, zanieczyszczeniem wód gruntowych. Innym problemem jest duże zanieczyszczenie powietrza wynikające z bardzo dużego ruchu kołowego i kolejowego przez miasto.

Kryterium: Niski wskaźnik prowadzenia działalności gospodarczej | **Waga problemu: 3**

Uzasadnienie: Koluszki posiadają bardzo niski wskaźnik aktywizacji gospodarczej. Mieszkańcy bardzo rzadko zakładają własną działalność gospodarczą. Na terenie miasta widoczna jest stosunkowo mała liczba przedsiębiorstw. Najniższy wskaźnik prowadzenia działalności gospodarczej występuje pośród osób zamieszkujących strefę rewitalizacji. Wiąże się to ściśle z niskim poziomem wykształcenia oraz ubóstwem.

Kryterium: Wysoka liczba imigrantów, grup etnicznych i mniejszościowych lub uchodźców | **Waga problemu: 1**

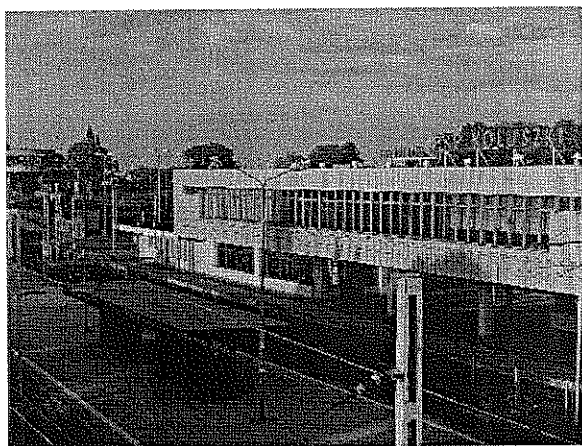
Uzasadnienie: Problem praktycznie nie występuje na terenie Miasta Koluszki.

Kryterium: Porównywalnie niski poziom wartości zasobu mieszkaniowego	Waga problemu: 5
Uzasadnienie: Podwórza w Koluszki świadczą o problemach w miejscu zamieszkania. Niezagospodarowane, tworzą wizerunek miasta zaniedbanego. Niedbałość o podwórka i domy bardzo często wiąże się z bezrobociem, ubóstwem oraz problemami bytowymi mieszkańców tych domów.	

Kryterium: Niski poziom wydajności energetycznej budynków	Waga problemu: 4
Uzasadnienie: Zły stan budynków mieszkalnych łączy się z niską efektywnością energetyczną budynków. Domy są nieocieplone, dachy nieszczelne. Wymiany wymagają również otwory okienne i drzwiowe. Brak jest zastosowania nowoczesnych technik grzewczych.	

Oto czynniki, które wpłynęły na zakwalifikowanie wskazanych **obszarów miasta** do strefy rewitalizacji:

- o zły stan techniczny obiektów publicznych (dom kultury, dworzec kolejowy),

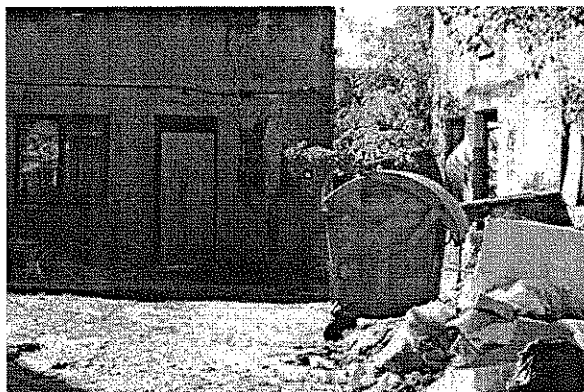


Dworzec kolejowy w Koluszkach jest znanym punktem przesiadkowym dla podróżnych z całej Polski. Budynki są od dawna nieremontowane, a plac wokół dworca psuje wizerunek miasta. Dworzec jest również dziką noclegownią dla bezdomnych, miejscem spotkań osób z grup patologicznych oraz młodzieży. Niezbędna jest zmiana wizerunku dworca oraz zapewnienie podróżnym oraz mieszkańcom Koluszek bezpieczeństwa.

o zdegradowane obiekty budownictwa mieszkaniowego,



W mieście występuje silna degradacja infrastruktury mieszkaniowej. Budynki wymagają remontu i odnowy. Teren objęty rewitalizacją zamieszkują osoby o niskich zarobkach, których nie stać na przeniesienie się w inne części miasta. Dużą niedogodnością dla mieszkańców jest duży hałas spowodowany bardzo dużym ruchem pociągów.



Zaniedbane podwórka w centrum miasta świadczą o problemach społecznych rodzin na terenie objętych rewitalizacją. Odnowa architektoniczna musi być połączona z odnową społeczną. Teren więc jest kumulacją problemów społecznych i architektonicznych. Na zdjęciu widoczne jest podwórko przy ulicy Staszica w Koluszkach.

o zdegradowane budynki kulturalne (dom kultury),



Odnowy i remontu wymagają również budynki kulturalne. Miejski Ośrodek Kultury wymaga wsparcia remontowego. Ośrodki kultury są niezwykle ważne dla kompleksowej odnowy miasta – wychowują, kształcą.

Ośrodek Kultury skupia dzieci, młodzież i dorosłych z miasta i gminy Koluszki. Z jego oferty korzystają również mieszkańcy sąsiednich gmin.

o występowanie patologii społecznych (liczne dewastacje, alkoholizm, narkomania),



Na obszarze objętym rewitalizacją szerzą się patologie. Alkoholizm, przemoc w rodzinie są istotnym problemem miasta. To właśnie kwestie społeczne decydują o tym, jaki teren powinien być objęty Lokalnym Programem Rewitalizacji. Problemy dotyczą głównie osoby bezrobotne, bez wykształcenia. Pomoc tym osobom musi być priorytetem w działaniach władz.

Bez wątplenia największym a zarazem najbardziej charakterystycznym dla tego rejonu miasta problemem jest alkoholizm. Patologia ta jest głęboko zakorzeniona w mentalności osób mieszkających na tym terenie i dodatkowo potęgowana ubóstwem lokalnej społeczności. Część mieszkańców dzielnicy pozostaje bez pracy, utrzymując się z zasiłków, rent i drobnych prac dorywczych. Doprowadziło to do sytuacji w której istotny procent mieszkających tam rodzin to rodziny patologiczne, w których brak jest pozytywnych wzorców do naśladowania. Dzieci wychowane w takich rodzinach przenoszą złe wzorce na grunt własnych rodzin, co powiększa grono rodzin niedostosowanych społecznie.

- o **wysoka przestępczość – niski poziom bezpieczeństwa mieszkańców,**

Przestępczość ma swoje źródło w rewitalizowanym obszarze: w starej części miasta istnieją liczne grupy przestępcze, czasami wielopokoleniowe rodziny przestępcze, znane policji. Jednak same przestępstwa: głównie kradzieże, rzadziej wymuszenia rozbójnicze i rozboje, są dokonywane poza terenem, z którego pochodzą sprawcy. Policja tłumaczy ten stan utrwalonym w środowiskach przestępczych obyczajem nie dokonywania przestępstw w „swojej” dzielnicy. Terenem wyjątkowo zagrożonym jest teren dworca kolejowego, gdzie występują kradzieże i wymuszenia.

- o **degradacja infrastruktury spowodowana dużym ruchem pojazdów na terenie miasta oraz brakiem środków finansowych na inwestycje,**



Przez miasto przebiega droga wojewódzka nr 715. Brak obwodnicy miasta powoduje, że ruch tranzytowy przetacza się przez sam środek miasta. Występują liczne niebezpieczeństwa dla mieszkańców oraz uczestników ruchu. Natężenie ruchu wzrasta w godzinach rannych oraz popołudniowych. Powoduje to również olbrzymie zanieczyszczenie środowiska naturalnego.

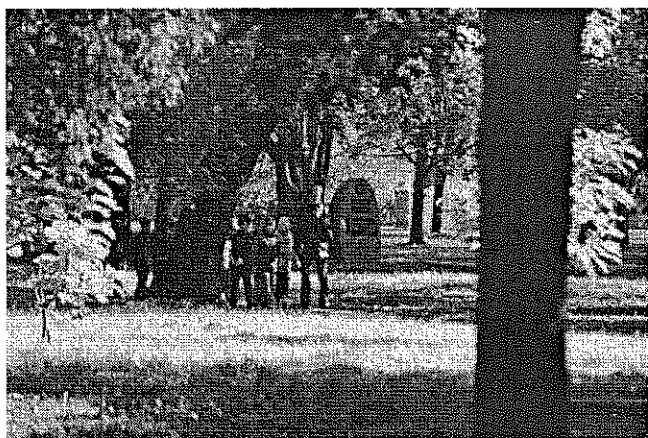
- o zanieczyszczenie środowiska,

Na zanieczyszczenie środowiska wpływa negatywnie bardzo duży ruch samochodów wszelkiego typu.

- o występowania ponadnormatywnego hałasu,

Hałas w medycynie to wszelkiego rodzaju dźwięki szkodliwe dla zdrowia człowieka zarówno ze względu na możliwość uszkodzenia jego narządu słuchu, jak również niekorzystnie wpływające na jego psychikę. Na obszarze objętym rewitalizacją hałas występuje przez całą dobę. Powodowany jest przez ruch pojazdów na drodze wojewódzkiej nr 715 oraz torach kolejowych.

- o brak przestrzeni miejskiej dla młodzieży i dzieci,



Gmina musi przyjąć odpowiedzialność za stworzenie warunków do rozwoju dzieci i młodzieży z całego miasta. Na obszarze objętym rewitalizacją brak jest miejsc rekreacji i wypoczynku. Największym niewykorzystanym terenem jest park miejski. Park pobawiony jest w tym momencie funkcji. Zaniedbane alejki, zaniedbana zieleń tworzą obraz degradacji. Niezbędne są działania zmierzające do poprawy wizerunku parku.

- o dysfunkcyjne tereny przemysłowe,



Na terenie strefy nr 2 występują tereny, które w wyniku przeobrażeń polskiej gospodarki utraciły swoje funkcje. Na zdjęciu obok widoczny jest teren dawnej cegielni, który może zostać wykorzystany pod działalność rekreacyjno-sportową. Teren jest własnością Gminy Koluszki.

3.5. Cele przestrzenne rewitalizacji

Na podstawie analizy sytuacji przeprowadzonej w rozdziale 1 Programu określono problemy w sferze przestrzennej na zdefiniowanych powyżej obszarach, które podlegać będą rewitalizacji. W rezultacie

wyodrębniono następujące **cele rewitalizacji w obszarze przestrzennym**, zmierzające do zmniejszenia zaobserwowanych negatywnych czynników:

- o Rewitalizacja obiektów mieszkalnych w mieście,
- o Odnowienie wizerunku miasta – centrum miasta,
- o Poprawa funkcjonalności struktury ruchu kołowego, ruchu pieszego i estetyki przestrzeni publicznych,
- o Zagospodarowanie i uporządkowanie terenów zielonych,
- o Ochrona obiektów cennych architektonicznie,
- o Modernizacja budynków użyteczności publicznej dla celów kulturalnych, edukacyjnych i integracyjnych dla społeczności lokalnej,

3.6. Planowane działania przestrzenne na obszarze rewitalizowanym

Wszystkie przedsięwzięcia rewitalizacyjne w sferze zagospodarowania przestrzennego należy przyporządkować do jednej ze sfer opisanych w rozdziale 3.2. *Programu Rewitalizacji*. Jest to warunkiem ubiegania się o zewnętrzne źródła finansowania (m.in. z funduszy strukturalnych Unii Europejskiej).

Lista rodzajów projektów, które mogą podlegać wsparciu jest bardzo szeroka i pokrywa się z zakresem inwestycji wspieranych w ramach Funduszy Strukturalnych.

Projekty te w dużej mierze wpływają na realizację celów również opisywanych poniżej sfer: gospodarczej i społecznej. Zatem trudno w przypadku niektórych projektów jednoznacznie zdefiniować zaliczenie do jednej z opisywanych sfer funkcjonalnych. Nie wpływa to jednakże na możliwość realizacji inwestycji w ramach LPR, gdyż projekty zaplanowane przez potencjalnych beneficjentów powinny mieć charakter kompleksowy, obejmujący wiele aspektów rewitalizacji (np. uporządkowanie przestrzeni społecznej powiązane z tworzeniem obiektów społecznych lub zabudowy komunalnej).

Oto projekty przewidziane do realizacji w sferze przestrzennej:

Nazwa projektu	Rewitalizacja Parku Miejskiego w Koluszkach
Strefa rewitalizacji	1
Szacowany koszt projektu	2 196 680,88 PLN
Uzasadnienie	Rewitalizacja parku w Koluszkach jest pierwszym etapem kompleksowej rewitalizacji Miasta. Realizacja projektu przyczyni się do rewitalizacji zdegradowanych obszarów Miasta Koluszek oraz wiążącego się z nią ożywienia społecznego gminy oraz poprawy wizerunku Miasta w percepcji mieszkańców i osób spoza Koluszek, a przez to wzrostu jego

atrakcyjności dla osiedlania się, alokacji kapitału i inwestowania.
Realizacja projektu przyczyni się również do poprawy funkcjonalności i estetyki miejskiej przestrzeni publicznej, rozwoju infrastruktury kulturalno – rekreacyjnej, regeneracji i rehabilitacji przestrzeni publicznej oraz remontu publicznej infrastruktury związanej z rozwojem funkcji kulturalnych i rekreacyjnych.

Wskaźniki produktu - liczba zrewitalizowanych obszarów – 1 sztuka,
- powierzchnia zrewitalizowanych obszarów – 5,0372 ha,

Szacowane oddziaływania projektu - wzrost ilość przedsiębiorstw na terenie miasta,
- poprawa zdrowotności mieszkańców miasta,
- wzrost dochodów gospodarstw domowych,

uwagi Projekt musi być zintegrowany z działaniami społecznymi realizowanymi na terenie miasta i gminy. Efekty projektu będą osiągnięte tylko w powiązaniu z podniesieniem jakości kapitału ludzkiego miasta.

Źródła finansowania projektu Środki UE – 1 867 178,74 PLN
Środki własne – 329 502,14 PLN

Harmonogram realizacji projektu Realizacja projektu przewidziana jest na lata 2011 - 2013

Działanie rewitalizacyjne planowane w ramach Regionalnego Programu Operacyjnego Województwa Łódzkiego na lata 2007-2013.

Nazwa projektu Odnowa Strażnic Państwowej Straży Pożarnej elementem kompleksowej rewitalizacji miast województwa łódzkiego

Strefa rewitalizacji 1
Szacowany koszt projektu 3 000 000,00

Uzasadnienie Teren objęty projektem jest zaniedbany. Stadion wraz z otoczeniem nie jest miejscem atrakcyjnym dla mieszkańców Koluszek. Projekt rewitalizacji obejmuje swoim zakresem modernizację miejsc rekreacji i terenów zielonych poprzez:
- rozbudowę i modernizację płyty boiska sportowego
- rozbudowę i modernizację bieżni lekkoatletycznej,
- przebudowę widowni stadionu,
- wymianę ogrodzenia wokół terenu,
- zainstalowanie systemu monitoringu,

Wskaźniki produktu - liczba zrewitalizowanych obszarów – 1 sztuka,

Szacowane oddziaływania projektu	- wzrost ilość przedsiębiorstw na terenie miasta, - poprawa zdrowotności mieszkańców miasta, - wzrost dochodów gospodarstw domowych,
uwagi	Projekt musi być zintegrowany z działaniami społecznymi realizowanymi na terenie miasta i gminy. Efekty projektu będą osiągnięte tylko w powiązaniu z podniesieniem jakości kapitału ludzkiego miasta.
Źródła finansowania projektu	Środki UE – 2 550 000,00 Środki własne – 450 000,00
Harmonogram realizacji projektu	Realizacja projektu przewidziana jest na lata 2011 - 2013

Działanie rewitalizacyjne planowane w ramach Regionalnego Programu Operacyjnego Województwa Łódzkiego na lata 2007-2013.

3.7. Cele rewitalizacji w obszarze gospodarczym

Wyodrębniono następujące **cele główne rewitalizacji w obszarze gospodarczym** zmierzające do zmniejszenia negatywnego oddziaływania problemów opisanych w rozdziale 1:

- o tworzenie warunków lokalowych i infrastrukturalnych dla rozwoju małej i średniej przedsiębiorczości;
- o reaktywacja funkcji turystycznych na terenie miasta;
- o tworzenie warunków do rozwoju drobnej przedsiębiorczości poprzez bezpłatne szkolenia, doradztwo;
- o aktywizacja ludzi młodych;
- o włączanie „szarej strefy” gospodarki w oficjalny obieg gospodarczy.

Należy pamiętać, iż tak zdefiniowane cele związane są z bezpośrednim wpływem na rozwój gospodarczy obszarów rewitalizowanych. Natomiast celem pośrednim wszystkich działań prowadzonych w pozostałych dwóch obszarach funkcjonowania (czyli przestrzennym i społecznym) jest tworzenie takich warunków życia i rozwoju, aby doprowadzić do zwiększenia potencjału gospodarczego Koluszek i zintensyfikowania działalności, szczególnie w sektorze małych i średnich przedsiębiorstw.

3.8. Planowane działania na obszarze rewitalizowanym w sektorze gospodarczym

W tym momencie nie są planowane działania w sektorze gospodarczym.

3.9. Cele rewitalizacji w obszarze społecznym

Na podstawie problemów opisanych w rozdziale 1, wyodrębniono następujące **cele rewitalizacji w obszarze społecznym**, zmierzające do zmniejszenia ich negatywnego oddziaływania na otoczenie:

- o Zahamowanie negatywnych tendencji społecznych w mieście - bezrobocia, patologii społecznych, migracji,
- o Stworzenie dostępu do instytucji kulturalnych mieszkańcom bez względu na wiek, płeć i stan majątkowy,
- o Renowacja zabudowy budynków - w tym obiektów infrastruktury społecznej.

3.10. Planowane działania na obszarze rewitalizowanym w obszarze społecznym

Każdy podmiot, który zamierza realizować przedsięwzięcie z jakichkolwiek programów oferujących zewnętrzne finansowanie, dla których warunkiem jest zgodność z LPR, musi uzyskać akceptację Burmistrza Gminy Koluszki, wskazującą na zbieżność realizowanego przedsięwzięcia z celami LPR.

Oto projekty przewidziane do realizacji w obszarze społecznym:

Nazwa projektu	Podniesienie jakości kapitału ludzkiego na terenie Miasta Koluszki poprzez zapewnienie zajęć pozalekcyjnych dla dzieci i młodzieży
Strefa rewitalizacji	1, 2
Szacowany koszt projektu	2 000 000 PLN
Uzasadnienie	Bezpośrednim celem projektu jest nabycie przez uczniów nowej wiedzy i umiejętności, wyrównanie braków przez uczniów słabszych, wzrost ich motywacji do nauki i wiary we własne możliwości, rozwinięcie zdolności, pasji i zainteresowań, rozwinięcie i poszerzenie bazy dydaktycznej szkół.
Szacowane oddziaływania projektu	- lepsze wykształcenie mieszkańców, - ilość osób kontynuujących naukę na studiach wyższych, - spadek przestępczości,
uwagi	Projekt będzie finansowany w ramach Europejskiego Funduszu Społecznego. Jego realizacja uzależniona jest więc od uzyskania finansowania.
Źródła finansowania projektu	Środki UE – 2 000 000 PLN

Harmonogram realizacji projektu	Realizacja projektu przewidziana jest na lata 2008 – 2013
--	---

Działanie rewitalizacyjne planowane w ramach Programu Operacyjnego Kapitał Ludzki.

Nazwa projektu	Promocja kształcenia ustawicznego
Strefa rewitalizacji	1, 2
Szacowany koszt projektu	2 000 000 PLN

Uzasadnienie	Głównym celem edukacji ustawicznej jest wychowanie nowego typu człowieka, charakteryzującego się twórczym i dynamicznym stosunkiem do życia i kultury, człowieka, który potrafi doskonalić siebie, zmieniać warunki życia i ulepszać je dla dobra społeczeństwa. Kształcenie ustawiczne ma związek przede wszystkim z globalnym dostępem do informacji i wiedzy bez względu na czas i przestrzeń. Nowe technologie informacyjne i komunikacyjne sprawiają, że możemy uczyć się w każdym momencie, korzystając ze źródeł informacji w dowolnym miejscu na kuli ziemskiej. Zjawisko to ma także swoje ujemne konsekwencje - we współczesnym świecie osoby bez odpowiednich kompetencji, bez określonego kapitału nie tylko ekonomicznego, ale i kulturowego, bez dostępu do informacji lub pozbawione tzw. siły rynkowej stają się dotknięte w coraz wyższym stopniu marginalizacją spowodowaną bezrobociem, nieumiejętnością artikulacji własnych interesów, funkcjonalnym analfabetyzmem itp. zjawiskami społecznymi.
---------------------	---

Szacowane oddziaływania projektu	- lepsze wykształcenie mieszkańców, - spadek przestępczości, - spadek bezrobocia,
---	---

uwagi	Projekt będzie finansowany w ramach Europejskiego Funduszu Społecznego. Jego realizacja uzależniona jest więc od uzyskania finansowania.
--------------	--

Źródła finansowania projektu	Środki UE – 2 000 000 PLN
-------------------------------------	---------------------------

Harmonogram realizacji projektu	Realizacja projektu przewidziana jest na lata 2008 – 2013
--	---

Działanie rewitalizacyjne planowane w ramach Programu Operacyjnego Kapitał Ludzki.

3.11. Planowane wskaźniki osiągnięcia celów

Szczegółowe wskaźniki mogą być określane dopiero na poziomie poszczególnych projektów. Na poziomie planu możemy podać jedynie listę przewidzianych wskaźników spośród których będą wybierane konkretne wskaźniki dla każdego projektu.

Możliwe do zastosowania wskaźniki osiągnięcia celów :

Wskaźniki produktu:

1. ilość wyremontowanych budynków /mieszkań;
2. ilość wyremontowanych i zrewaloryzowanych obiektów zabytkowych;
3. ilość nowych mieszkań, (dobudowy i nowe budynki);
4. ilość infrastruktury turystycznej przygotowanej w ramach programu;
5. ilość nowej i zmodernizowanej infrastruktury technicznej;
6. ilość wspieranych projektów organizacji pozarządowych;

Wskaźniki rezultatu:

1. ilość nowych jednostek gospodarczych;
2. wzrost ilości mieszkańców zlokalizowanych na obszarze i w promieniu do 1 km poza obszarem;
3. ilość udostępnionych obszarów inwestycyjnych (w ha);
4. określenie efektu dźwigni finansowej zaangażowanie sektora prywatnego w stosunku do sektora publicznego;
5. zróżnicowanie oferty mieszkaniowej (pozostawanie przy jednym typie mieszkańców czy różnicowanie grup społecznych) / standardów cenowych;

Wskaźniki oddziaływania, wpływ pośredni, długofalowy:

1. ilość nowych miejsc pracy powstałych w wyniku programu z podziałem na branże;
2. wartość dodana generowana przez lokalną działalność gospodarczą;
3. wzrost dochodów gminy z podatków od nieruchomości;
4. ilość MSP;
5. wzrost liczby turystów odwiedzających obszary miejskie i obiekty zabytkowe;
6. spadek poziomu przestępczości;
7. przyrost naturalny (napływ młodych mieszkańców);

Rozdział IV

Plan finansowy realizacji Lokalnego Programu Rewitalizacji w latach 2007-2013

Planowana inwestycja	rok 2007			rok 2008			rok 2009			rok 2010		
	razem	Budżet JST	środki zewnętrzne w tym UE	razem	Budżet JST	środki zewnętrzne w tym UE	razem	Budżet JST	środki zewnętrzne w tym UE	razem	Budżet JST	środki zewnętrzne w tym UE
Rewitalizacja Parku Miejskiego w Koluszkach												
Odnowa Strażnic Państwowej Straży Pożarnej elementem kompleksowej rewitalizacji miast województwa łódzkiego												
Podniesienie jakości kapitału ludzkiego na terenie Miasta Koluszki poprzez zapewnienie zajęć pozalekcyjnych dla dzieci i młodzieży				340 000	0	340 000	340 000	0	340 000	340 000	0	340 000
Promocja kształcenia ustawicznego				340 000	0	340 000	340 000	0	340 000	340 000	0	340 000

Planowana inwestycja	rok 2011			rok 2012			rok 2013		
	razem	Budżet JST	środki zewnętrzne w tym UE	razem	Budżet JST	środki zewnętrzne w tym UE	razem	Budżet JST	środki zewnętrzne w tym UE
Rewitalizacja Parku Miejskiego w Koluszkach	23 700,00	3 835,50	19 864,50	940 768,37	141 115,26	799 653,11	1 232 542,51	184 881,38	1047661,13

Odnowa Strażnic Państwowej Straży Pożarnej elementem kompleksowej rewitalizacji miast województwa łódzkiego	500 000,00	75 000,00	425 000,00	1 000 000,00	150 000,00	850 000,00	1 500 000,00	225 000,00	127 500,00
Podniesienie jakości kapitału ludzkiego na terenie Miasta Koluški poprzez zapewnienie zajęć pozalekcyjnych dla dzieci i młodzieży	340 000	0	340 000	340 000	0	340 000	300 000	0	300 000
Promocja kształcenia ustawicznego	340 000	0	340 000	340 000	0	340 000	300 000	0	300 000

Rozdział V

System wdrażania Lokalnego Programu Rewitalizacji Miasta Koluszki

Realizacja Programu Rewitalizacji Miasta Koluszki uzależniona jest od wysokości pozyskanych środków zarówno krajowych jak i z funduszy strukturalnych. Biorąc pod uwagę prognozę dopuszczalnej wysokości zobowiązań w poszczególnych latach i wysokość środków, jakie mogą być wydatkowane bezpośrednio z budżetu, możliwości finansowe Miasta wskazują, że na realizację przyjętych celów zabezpieczone zostanie 15% wkładu w stosunku do uzyskanych środków wspólnotowych.

Zarządzanie

Funkcję Instytucji Zarządzającej i koordynującej realizację Lokalnego Programu Rewitalizacji będzie pełnił specjalnie powołany zespół pracowników. Zakres zadań Instytucji Zarządzającej obejmuje m.in.:

- zapewnienie zgodności realizacji Programu z poszczególnymi dokumentami programowymi wyższego rzędu, w tym w szczególności w zakresie zamówień publicznych, zasad konkurencji, ochrony środowiska, jak też zagwarantowanie przestrzegania zasad zawierania kontraktów publicznych,
- zbieranie danych statystycznych i finansowych na temat postępów wdrażania oraz przebiegu realizacji projektów w ramach Programu,
- zapewnienie przygotowania i wdrożenia planu działań w zakresie informacji i promocji Programu,
- przygotowanie rocznych raportów na temat wdrażania Programu,
- zbieranie informacji do rocznego raportu o nieprawidłowościach,
- dokonanie oceny po zakończeniu realizacji Programu.

Instytucja wdrażająca Lokalny Program Rewitalizacji

Urząd Gminy w Koluszkach, jako instytucja wdrażająca Program, odpowiedzialny będzie za:

- opracowanie i składanie wniosków o finansowanie zewnętrzne,
- bezpośrednią realizację działań przewidzianych w Planie w zakresie przygotowania przetargów, gromadzenia dokumentacji bieżącej, nadzoru nad wykonawcą pod kątem terminowości i jakości wywiązania się z zobowiązania,
- zapewnienie informowania o współfinansowaniu przez UE realizowanych projektów.

Główne warunki powodzenia wdrażania Programu Rewitalizacji to:

- aktywna obecność różnego typu inwestorów,
- dobrowolność przystępowania do Programu,
- właściwa skala działań i autonomia jednostki zarządzającej,
- elastyczność i pragmatyzm w konkretnych realizacjach przy jednoczesnym zachowaniu przyjętej strategii działań,
- przygotowanie i mobilizacja wszystkich partnerów instytucjonalnych: banków, organu wykonawczego miasta, inwestorów budowlanych, prywatnych właścicieli mieszkań i budynków, wspólnot mieszkaniowych, kupców, stowarzyszeń lokalnych,
- wprowadzenie planowanych zamierzeń do programów regionalnych dla zapewnienia współfinansowania publicznego,
- zaprogramowanie lokalnych instrumentów pomocy dla inwestowania w dziedzinie infrastruktury, działań budowlanych jak remonty, dobudowy, rozbudowy, adaptacje itp.
- przygotowanie działań pro-społecznych, m.in. pomoc w przesiedleniach rodzin i osób samotnych oraz innych grup o specyficznych problemach, m.in. młodych robotników, osób samotnych, osób starszych, osób z marginesu społecznego.

Potwierdzenie zgodności projektu z założeniami Lokalnego Programu Rewitalizacji

W przypadku realizacji inwestycji finansowanych w ramach Programu Rewitalizacji, podmiot starający się o dofinansowanie z zewnętrznych źródeł **musi** uzyskać akceptację Burmistrza Miasta o zgodności projektu z LPR.

Podmiot zainteresowany przedłoży w Urzędzie Miasta krótką metrykę projektu, wskazującą na jego zgodność z celami LPR. Przedkładana do UM metryka projektu obligatoryjnie musi zawierać następujące elementy, ułatwiające stwierdzenie jego zgodności z LPR :

- tytuł projektu,

- wskazanie beneficjenta projektu (podmiot odpowiedzialny za jego realizację),
- przedmiot/zakres inwestycji,
- wskazanie obszaru rewitalizacji zgodnego z Programem,
- wskazanie zgodności z konkretnymi celami Programu Rewitalizacji,
- wartość projektu w PLN,
- okres rzeczowej realizacji projektu,
- stan przygotowania dokumentacji projektowej
- przewidywane źródła finansowania projektu.

W przypadku stwierdzenia takiej zgodności przez pracowników Urzędu Miasta (w razie wątpliwości możliwa jest konsultacja z członkami Zespołu Zadaniowego ds. Rewitalizacji lub Komisjami Rady Miasta), podmiot otrzymuje **akceptację zgodności projektu z celami LPR podpisaną przez Burmistrza Gminy**, która załączana jest wraz z kopią LPR do wniosku aplikacyjnego. Kopia wydanego potwierdzenia archiwizowana jest w UM, co pozwoli na efektywny monitoring.

Rozdział VI

Sposoby monitorowania, oceny i komunikacji społecznej

Monitorowanie wdrażania Lokalnego Programu Rewitalizacji

Monitorowanie jest procesem, który ma na celu analizowanie stanu zawansowania projektu i jego zgodności z postawionymi celami. Istotą monitorowania jest wyciąganie wniosków z tego, co zostało i nie zostało zrobione. Jest nią także modyfikowanie dalszych poczynań w taki sposób, aby osiągnąć zakładany cel w przyszłości. Istotnym elementem monitorowania jest wypracowanie technik zbierania informacji oraz opracowanie odpowiednich wskaźników, które będą odzwierciedlały efektywność prowadzonych działań.

Monitorowania wdrażania Lokalnego Programu Rewitalizacji oraz jego poszczególnych elementów dokonywać będzie Komitet Monitorujący. Aby zachować ciągłość procesu przygotowania Programu i jego realizacji, w skład Komitetu Monitorującego wchodzić będą członkowie grupy roboczej, zaangażowanej w sporządzanie Programu Rewitalizacji.

Zebrania Komitetu Monitorującego odbywać się będą raz na rok. Tematem spotkań będzie monitoring i ewaluacja Lokalnego Programu Rewitalizacji. Istnieje możliwość częstszych spotkań po uprzednim zawiadomieniu członków Komitetu przez Sekretariat Komitetu. Funkcję Sekretariatu Komitetu Monitorującego pełnić będzie Sekretariat Urzędu Miasta Koluszki. Obowiązkiem Sekretariatu będzie zawiadamianie członków Komitetu o terminach posiedzeń oraz przygotowywanie na w/w posiedzenia szczegółowych informacji na temat postępów w realizacji Lokalnego Programu Rewitalizacji w formie standardowego raportu monitorującego. Obowiązkiem Sekretariatu będzie także przygotowywanie protokołów z posiedzeń Komitetu Monitorującego, zawierających ustalenia w/w posiedzeń i przesyłanie ich do członków Komitetu. Komitet Monitorujący analizować będzie ilościowe i jakościowe informacje na temat wdrażanych projektów i całego Programu w aspekcie finansowym i rzeczowym. Celem takiej analizy jest zapewnienie zgodności realizacji projektów i Programu z wcześniej zatwierdzonymi założeniami i celami. Jeśli w raportach monitoringowych ujawnione zostaną problemy związane z wdrażaniem Programu, Komitet Monitorujący powinien podjąć działania mające na celu wyeliminowanie pojawiających się trudności wdrożeniowych.

Na koniec okresu planowania (tzn. w styczniu 2014 roku) Komitet Monitorujący sporządzi raport końcowy, obrazujący faktycznie zrealizowane zadania w kontekście założeń Lokalnego Programu Rewitalizacji. Wszelkie rozbieżności pomiędzy ustaleniami Programu, a jego rzeczywistym wykonaniem będą w w/w raporcie szczegółowo wyjaśnione. Raport końcowy będzie dostępny do wglądu w Sekretariacie Urzędu Miasta w Koluszkach.

Ocena i komunikacja społeczna

Podstawowym warunkiem wiarygodności i skuteczności ewaluacji jest jej niezależność. Z warunku tego wynika konieczność utworzenia niezależnej organizacyjnie od zespołów zaangażowanych w proces tworzenia i wdrażania Programu Rewitalizacji komórki ewaluacyjnej w strukturze Urzędu Miasta Koluszki, w skład której wchodziłby jeden lub więcej pracowników zajmujących się ewaluacją ex-post. Celem tej ewaluacji jest określenie faktycznych efektów zrealizowanych projektów w ramach Programu.

Pracownik komórki ewaluacyjnej do 31 stycznia każdego roku przygotowuje raport ewaluacyjny dotyczący roku poprzedniego. W raporcie tym znajdują się w szczególności informacje o:

- **skuteczności** - kryterium to pozwala określić czy cele danego projektu (jak i całego Programu) określone na etapie programowania zostały osiągnięte,
- **efektywności** - kryterium to porównuje zasoby finansowe zaangażowane przy realizacji projektu i Programu z rzeczywistymi osiągnięciami projektu i Programu na poziomie produktu, rezultatu lub oddziaływania,
- **użyteczności** - kryterium to pozwala ocenić faktyczne efekty projektu i Programu na poziomie produktu, rezultatu i oddziaływania w nawiązaniu do wcześniej zdefiniowanych w Programie potrzeb i problemów.

Władze samorządowe Miasta Koluszki w trakcie wdrażania Programu Rewitalizacji muszą znaleźć skuteczną metodę przekazywania informacji do otoczenia. Powinny także zwrócić baczną uwagę na sprawny system przyjmowania informacji z otoczenia, od partnerów społecznych.

Możemy wyróżnić dwa główne typy otoczenia społecznego, z którym władze miasta muszą się komunikować. Po pierwsze jest to **otoczenie wewnętrzne**, obejmujące pracowników urzędu, którzy uczestniczą bezpośrednio w administrowaniu miastem, ich wiedzę, motywację, umiejętności praktyczne, kompetencje interpersonalne, lecz także technologię i zasoby organizacji. Jest również **otoczenie zewnętrzne**. Otoczenie zewnętrzne bliższe obejmuje przede wszystkim ogół mieszkańców, w którym jednak można wyróżnić szereg grup, organizacji, stowarzyszeń i instytucji czy


przedsiębiorstw. Otoczenie zewnętrzne dalsze jest to faktyczne otoczenie miasta jako wspólnoty terytorialnej – sąsiednie gminy, struktury powiatowe, wojewódzkie i ogólnopństwowe.

Obszary działań w zakresie komunikacji dwustronnej i współpracy władz Miasta Koluszki ze społecznością lokalną to:

- informacja o postępach wdrażania Programu - każdy mieszkaniec miasta będzie miał możliwość uzyskania informacji o aktualnym stanie prac wdrożeniowych Programu Rewitalizacji w siedzibie Sekretariatu Urzędu Miasta, wraz z wglądem w dokumentację (raporty monitoringowe, raporty ewaluacyjne),
- możliwość udziału mieszkańców w posiedzeniach Komitetu Monitorującego (po wcześniejszym zgłoszeniu swojej obecności),
- podjęcie współpracy z mediami lokalnymi - podawanie informacji o wdrażanych projektach w mediach lokalnych przynajmniej raz w roku,
- informacje z prac Komitetu Monitorującego zamieszczane na stronie www.

Instytucja Zarządzająca zapewnia środki informacyjne i promocyjne w zakresie udzielonej pomocy z funduszy strukturalnych. Wykorzystywane środki informacyjne i promocyjne będą miały na celu przede wszystkim informowanie potencjalnych i faktycznych odbiorców pomocy o możliwościach wsparcia ze strony UE oraz informowanie opinii publicznej o zakresie i wymiarze pomocy unijnej dla poszczególnych projektów i rezultatach tych działań.

Informowanie i promocja odbywać się będzie poprzez organizowanie szkoleń i konferencji na temat możliwości pozyskania środków unijnych. W prasie lokalnej i regionalnej oraz w Internecie podawane będą systematycznie informacje na temat zaangażowania finansowego UE w realizację projektów oraz stanie zaawansowania realizacji zadań i ich efektów w ramach Programu.

A handwritten signature in black ink, consisting of a horizontal line with a large, stylized flourish above it and a vertical stroke extending downwards from the end of the horizontal line.

