

**UCHWAŁA NR XX/40/2016
RADY MIEJSKIEJ W KOLUSZKACH**

z dnia 18 kwietnia 2016 r.

**w sprawie zatwierdzenia Planu Odnowy Miejscowości Zygmuntów, Gmina Koluszki
na lata 2016 – 2023**

Na podstawie art. 18 ust. 2 pkt 6 ustawy z dnia 8 marca 1990 r. o samorządzie gminnym (t.j. Dz. U. z 2016 r. poz. 446) w związku z §10 ust. 2 pkt 2) lit.b Rozporządzenia Ministra Rolnictwa i Rozwoju Wsi z dnia 14 lutego 2008 r. w sprawie szczegółowych warunków i trybu przyznawania pomocy finansowej w ramach działania „Odnowa i rozwój wsi” objętego Programem Rozwoju Obszarów Wiejskich na lata 2007 – 2013 (Dz. U. z 2013 r. poz. 501 oraz 2014 r. poz. 665) Rada Miejska w Koluszkach uchwala, co następuje:

§ 1. Zatwierdza się Plan Odnowy Miejscowości Zygmuntów, Gmina Koluszki na lata 2016 - 2023, stanowiący załącznik do niniejszej uchwały.

§ 2. Wykonanie uchwały powierza się Burmistrzowi Koluszek.

§ 3. Uchwała wchodzi w życie z dniem podjęcia.

Przewodnicząca Rady
Miejskiej w Koluszkach


Anna Szostak



Załącznik do Uchwały Nr XX/40/2016
Rady Miejskiej w Koluszkach
z dnia 18 kwietnia 2016 r.

PLAN ODNOWY MIEJSCOWOŚCI ZYGMUNTÓW, GMINA KOLUSZKI NA LATA 2016 – 2023



Koluszki 2016



Spis treści

I Założenia Planu Odnowy Miejscowości Zygmuntów	3
II Charakterystyka miejscowości, w której będzie realizowana operacja.....	4
III Inwentaryzacja zasobów służących odnowie miejscowości.....	9
IV Ocena mocnych i słabych stron miejscowości, w której realizowana będzie operacja.....	23
V Opis planowanych zadań inwestycyjnych i przedsięwzięć aktywizujących społeczność lokalną.....	25
VI Charakterystyka obszarów o szczególnym znaczeniu dla zaspokojenia potrzeb mieszkańców.....	32



I Założenia Planu Odnowy Miejscowości Zygmuntów.

Plan Odnowy Miejscowości Zygmuntów jest dokumentem o charakterze planowania strategicznego i ma na celu stworzenie koncepcji i wizji rozwoju danej miejscowości. Działania określone w dokumencie służyć mają poprawie jakości życia na obszarach wiejskich poprzez zaspokajanie potrzeb infrastrukturalnych, społecznych i kulturalnych mieszkańców miejscowości oraz promocję obszarów wiejskich. Umożliwią one rozwój tożsamości społeczności wiejskiej, zachowanie dziedzictwa kulturowego i specyfiki obszarów wiejskich oraz wpłyną na wzrost atrakcyjności turystycznej i inwestycyjnej tych terenów.

Plan Odnowy Miejscowości Zygmuntów został opracowany zgodnie z rozporządzeniem Ministra Rolnictwa i Rozwoju Wsi z dnia 14 lutego 2008r. w sprawie szczegółowych warunków i trybu przyznawania pomocy finansowej w ramach działania „Odnowa i rozwój wsi” objętego Programem Rozwoju Obszarów Wiejskich na lata 2007 – 2013 (Dz. U. Nr 38 poz. 220 z późn. zm.). Opracowanie i uchwalenie tego dokumentu jest elementem planowania strategicznego, umożliwiającym występowanie o środki pomocowe zarówno krajowe jak i Unii Europejskiej w szczególności w ramach Programu Rozwoju Obszarów Wiejskich na lata 2014 – 2020.

Planowane zadania określone w Planie Odnowy Miejscowości Zygmuntów są efektem zgłaszanych przez mieszkańców postulatów i wniosków zawartych zarówno we wnioskach do budżetu Gminy Koluszki jak i przedkładanych na zebraniach sołeckich. Realizacja zadań ma wpłynąć na stworzenie warunków dla rozwoju społeczno-ekonomicznego obszarów wiejskich i aktywizacji ludności wiejskiej poprzez wsparcie inwestycyjne przyznawane na realizację projektów związanych z zagospodarowaniem przestrzeni publicznej. Szczególny nacisk kładziony będzie na działania związane z tworzeniem, ulepszaniem lub rozbudową wszelkich rodzajów małej infrastruktury, utrzymaniem, odbudową i poprawą stanu dziedzictwa

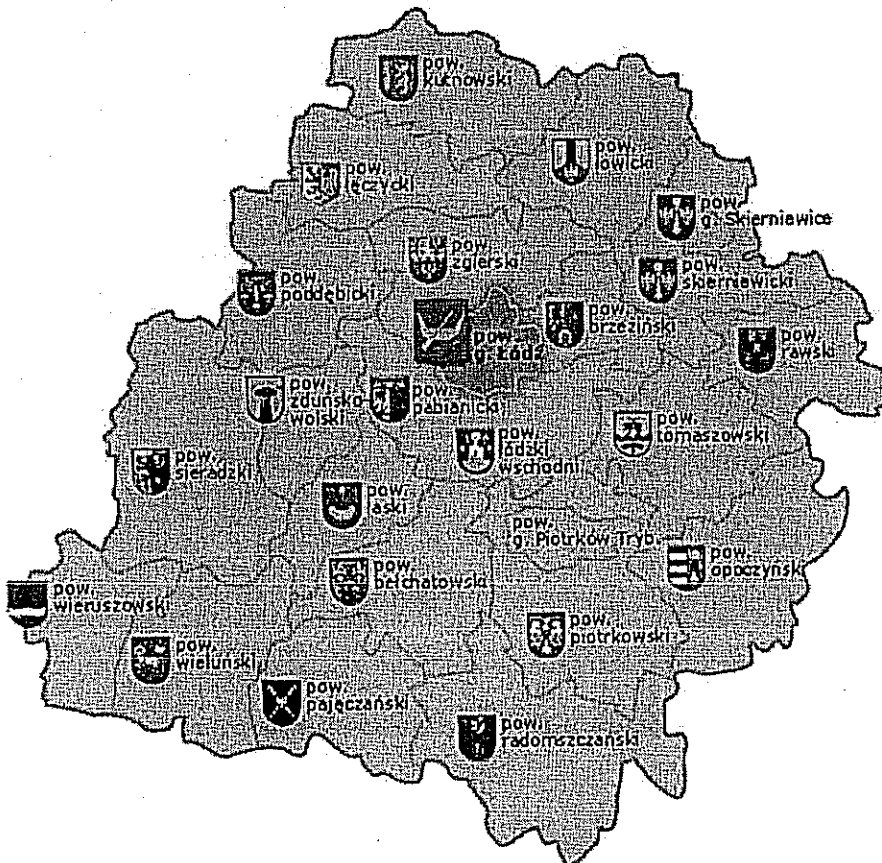


kulturowego i przyrodniczego wsi oraz podniesienie atrakcyjności inwestycyjnej i turystycznej obszarów wiejskich.

II Charakterystyka miejscowości, w której będzie realizowana operacja.

Położenie miejscowości, przynależność administracyjna, powierzchnia i ludność.

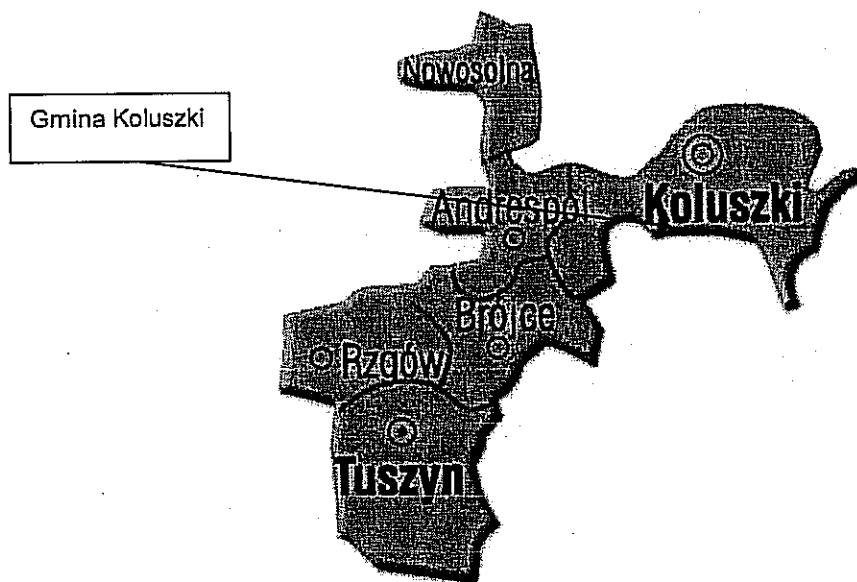
Zygmuntów to miejscowość w gminie Koluszki, powiecie łódzkim wschodnim, województwie łódzkim. Znajduje się we wschodniej części gminy Koluszki.



Mapa 1: Województwo łódzkie ze wskazaniem powiatu łódzkiego wschodniego.

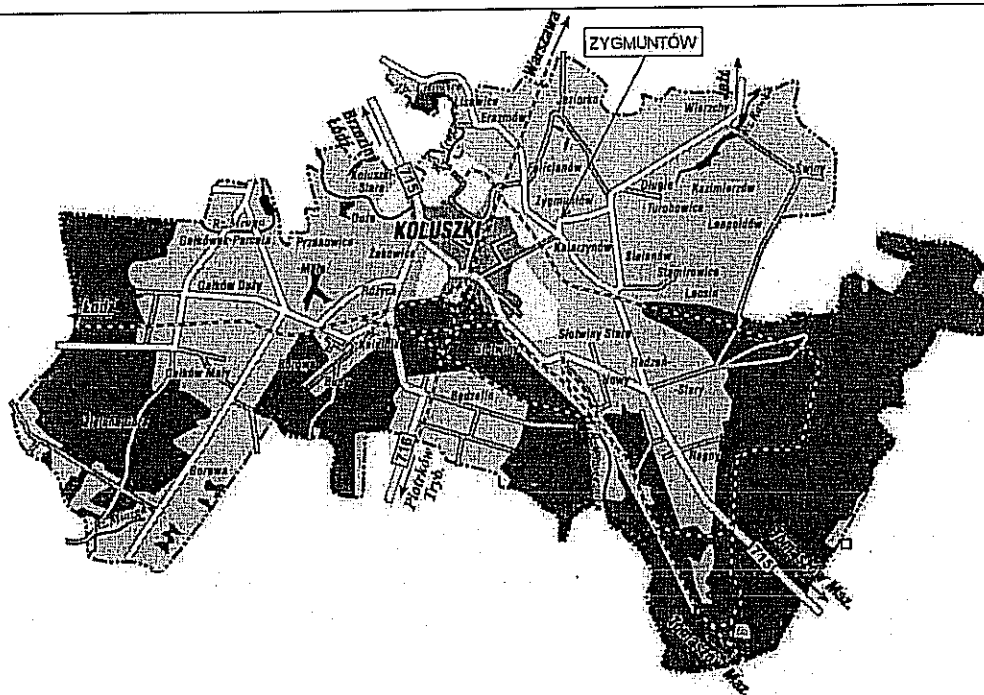


Zygmunów jest miejscowością w bezpośrednim sąsiedztwie granic administracyjnych miasta Koluszki. Od zachodu graniczy z miastem Koluszki (ul. 11 Listopada i ul. Warszawska), od północy z wsią Felicjanów i Jeziorko, od wschodu z wsią Długie zaś od południa z wsią Katarzynów. Odległość do stolicy województwa łódzkiego Łodzi wynosi ok. 30 km.



Mapa 2: Położenie gminy Koluszki w powiecie łódzkim wschodnim.

Zygmunów wchodzi w skład sołectwa Katarzynów – Zygmunów. Sołectwo Katarzynów - Zygmunów jest jednym z 25 sołectw na terenie gminy Koluszki. Miejscowość Zygmunów zamieszkuje 178 osób (stan na 22.03.2016 r.) w 56 gospodarstwach domowych. Ogólna powierzchnia sołectwa Katarzynów – Zygmunów wynosi 327,42 ha.



Mapa 3: Położenie miejscowości Zygmontów w gminie Koluszki.

Historia miejscowości.

Nazwa miejscowości ma charakter nazwy pochodzącej od osoby związanej z miejscowością. Zygmontów to nazwa dzierżawcza a więc pochodząca od właściciela. Podobnych nazw miejscowości można w gminie Koluszki zresztą znaleźć dużo więcej. Wymienić można w tym miejscu chociażby Katarzynów, Felicjanów, Erazmów, Stefanów i Kazimierzów.

Z historii miejscowości możemy się dowiedzieć, że wieś Zygmontów należała do gminy Długie i parafii w Jeżowie. Została założona pod koniec XVIII w. jako kolonia czynszowa tzw. „Holender”. W II. połowie XIX w. liczyła 10 domów z 83 mieszkańcami oraz obejmowała 222 morgi ziemi włościańskiej.

W okresie międzywojennym Zygmontów należał administracyjnie do powiatu brzezińskiego, gmina Długie. Wg spisu z dnia 30 września 1921r. wyróżniano Zygmontów wieś, która obejmowała 14 budynków



z przeznaczeniem mieszkalnym a ludność obecna, bez objętej spisem wojskowym wynosiła 90 mieszkańców (50 mężczyzn i 40 kobiet). Pod względem narodowościowym Zygmuntów zamieszkiwało 90 osób, które jako narodowość podawało narodowość polską (100 %). Nieco inaczej wyglądała sprawa pod względem wyznaniowym. 68 osób (75,6 %) deklarowało wyznanie rzymskokatolickie a 22 osoby (24,4 %) ewangelickie.

Przed reformą administracyjną z 1999r. Zygmuntów przynależał administracyjnie do gminy Koluszki i województwa piotrkowskiego. Obecnie jest to miejscowość w gminie Koluszki, powiecie łódzkim wschodnim i województwie łódzkim.

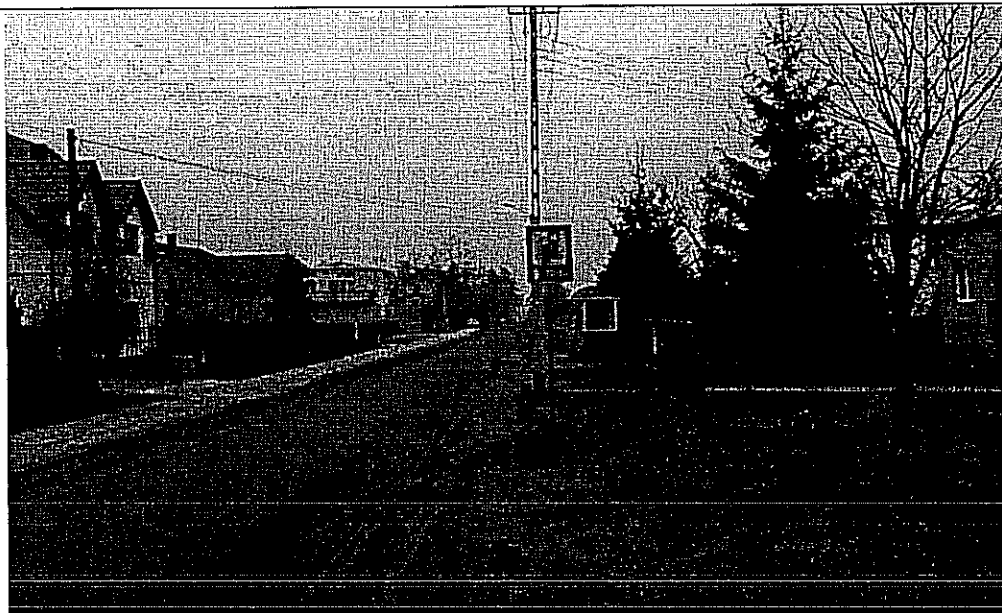
Przestrzenna struktura miejscowości.

Pod względem położenia geograficznego miejscowość znajduje się w Mezuregionie Wzniesień Łódzkich należących do Wzniesień Południowomazowieckich (wg podziału J. Kondrackiego).

Mezuregion pod względem morfogenetycznym uznaje się za wysoczyznę staroglacjalną (bezejziorną). Cechą szczególnie odróżniającą ten teren jest przede wszystkim rzeźba terenu, czego przykładem jest fakt, iż Wzniesienia Łódzkie wznoszą się do wysokości ponad 250 m n.p.m., jak gdyby w formie wyżynnego półwyspu wyniesionego o około 100 m nad sąsiednie równiny.

W Zygmuntowie nie można wyznaczyć charakterystycznej dominanty przestrzennej w postaci np. rynku, placu targowego, szkoły, kościoła usytuowanego na wzgórzu czy ruin zamku.

Zygmuntów kształtował swój obecny układ urbanistyczny w wyniku stopniowej parcelacji i zabudowy obecnej wsi. Ten układ przestrzenny jest stosunkowo młody i charakteryzuje się zwartą zabudową jednorodziną, zagrodową po obu stronach drogi biegnącej przez miejscowość. Ten typ zagospodarowania to tzw. „ulicówka”. Brak jest jednak podziału na ulice.



Fot. 1 Zygmuntów – „ulicówka” zabudowana po obu stronach drogi.

Główną przyczyną, która zdeterminowała układ zabudowy jest przebieg drogi powiatowej Nr 2918E Koluszki – Jeżów oraz drogi gminnej Nr 106261E przebiegającej przez miejscowość Zygmuntów w kierunku wsi Felicjanów i Jeziorko od skrzyżowania z drogą powiatową.

Z uwagi na rozwój struktury przestrzennej miejscowości na przestrzeni lat i układu zabudowy za główną dominantę należy uznać zatem działki przy głównych drogach: powiatowej i gminnej, która w ostatnich latach ulega dynamicznemu zainwestowaniu poprzez indywidualną zabudowę mieszkaniową.

W Zygmuntowie istnieją cztery skrzyżowania dróg różnej kategorii: pierwsze na granicy miejscowości Zygmuntów, Katarzynów, ulicy Warszawskiej i ulicy 11 Listopada w Koluszkach (drogi powiatowe Nr 2918E i 2917E), drugie przy skrzyżowaniu drogi gminnej Nr 106261E i powiatowej Nr 2918E relacji Koluszki – Jeżów w miejscowości Zygmuntów, trzecie to skrzyżowanie drogi gminnej Nr 106261E i drogi wewnętrznej prowadzącej do



wsi Jeziorko oraz czwarte to skrzyżowanie dróg gminnych Nr 106261E i 106252E



Fot. 2

Fot. 2. Skrzyżowanie dróg powiatowych Nr 2918E i 2917E Zygmuntów -Katarzynów- ul. Warszawska – ul. 11 Listopada w Koluszkach.



Fot. 3

Fot. 3 Skrzyżowanie drogi powiatowej Nr 2918E – Koluszki – Jeżów z drogą gminną Nr 106261E w Zygmuntowie.

III Inwentaryzacja zasobów służących odnowie miejscowości.

Zasoby przyrodnicze.

Zygmuntów ma ciągle charakter miejscowości rolniczej, choć charakteryzuje się słabymi glebami. Bezpośrednie sąsiedztwo miasta Koluszki powoduje, że miejscowość wybierana jest przede wszystkim do zabudowy mieszkaniowej i rekreacyjnej. Teren sołectwa jest raczej płaski, co wpływa na niezbyt urozmaicony krajobraz miejscowości, chociaż sama miejscowość znajduje się na terenie wyniesionym ponad okoliczne miejscowości. Nie przepływa przez teren miejscowości żadna rzeka, choć występuje kilka stawów i oczek wodnych.

Bardzo niewielki jest stopień zalesienia powierzchni sołectwa. Lasy zajmują około 0,37 % powierzchni sołectwa, gdyż stanowią tylko 1,20 ha. Brak jest zinwentaryzowanych obiektów w postaci pomników przyrody, rezerwatów czy pomników przyrody nieożywionej.



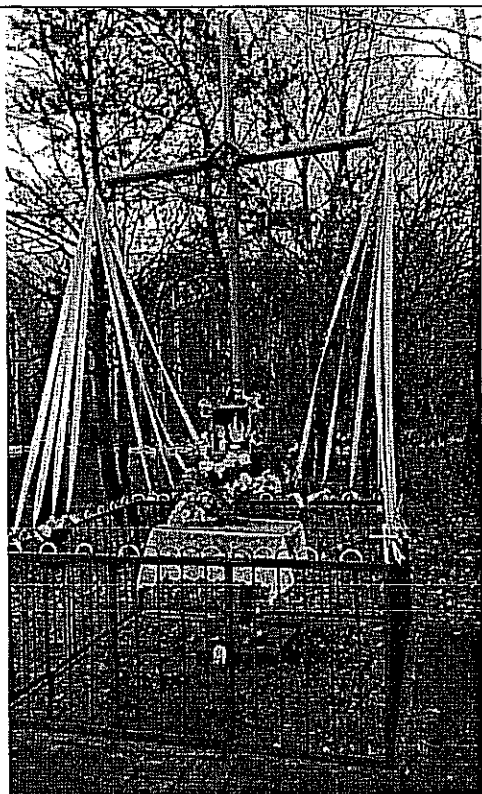
Walory dziedzictwa kulturowego.

W Zygmuntowie nie zachowało się do dnia dzisiejszego zbyt wiele obiektów dziedzictwa kulturowego np. starych, drewnianych domów. U zbiegu granicy miejscowości Katarzynów, Zygmuntów i miasta Koluszki znajduje się pomnik Józefa Piłsudskiego.

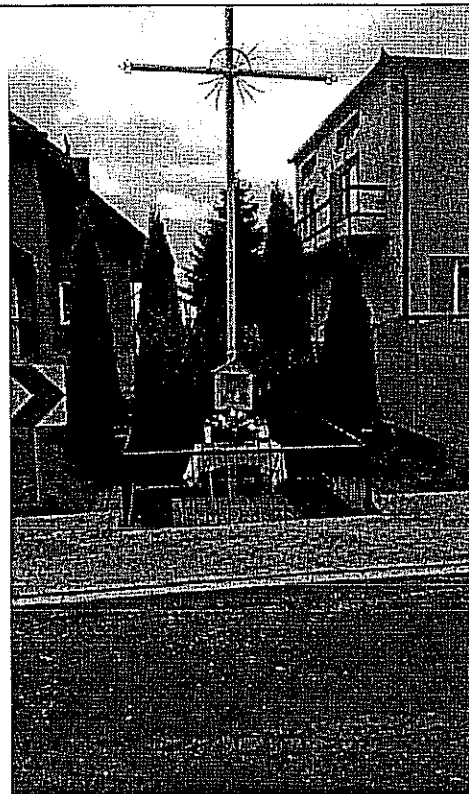


Fot. 4 Pomnik Józefa Piłsudskiego.

Na końcu miejscowości oraz przy skrzyżowaniu drogi gminnej i powiatowej znajdują się dwie kapliczki.



Fot. 5 Kapliczka na końcu miejscowości.



Fot. 6 Kapliczka przy skrzyżowaniu drogi gminnej i powiatowej.

Obiekty i tereny, infrastruktura społeczna.

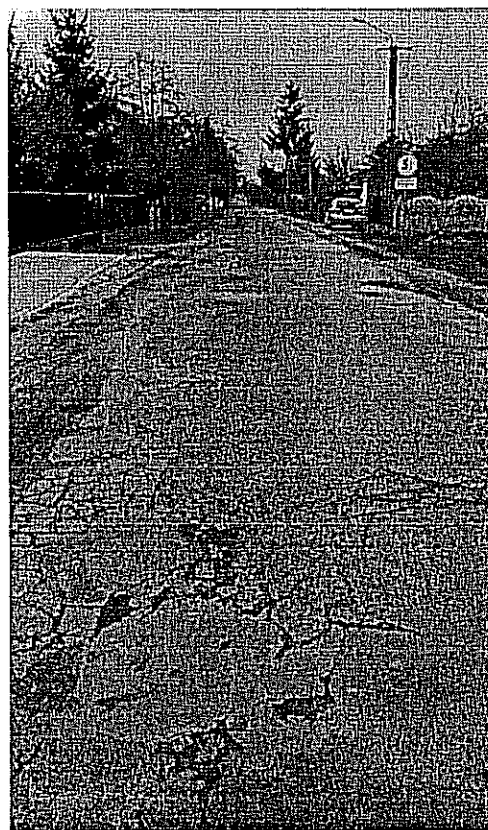
Zygmunów jest miejscowością charakteryzującą się brakiem typowej infrastruktury społecznej, z której mogliby korzystać jej mieszkańcy. W miejscowości nie ma domu kultury, świetlicy wiejskiej, szkoły podstawowej, biblioteki czy muzeum. Brak w miejscowości siedziby władz administracyjnych, które to instytucje zawsze wpływają na ożywienie życia społecznego i kulturalnego w danej miejscowości. Świetlica wiejska znajduje się w sąsiednim Katarzynowie, adaptowana po byłym ośrodku zdrowia. Mieszkańcy Zygmunowa korzystają zatem ze świetlicy sołeckiej.



W związku z bezpośrednim sąsiedztwem miasta Koluszki, w którym znajdują się instytucje publiczne i oświatowe w miejscowości nie pojawiła się potrzeba istnienia tego rodzaju obiektów. Mieszkańcy korzystają z infrastruktury publicznej i społecznej w mieście Koluszki oraz w sąsiednim Katarzynowie i Długiem.

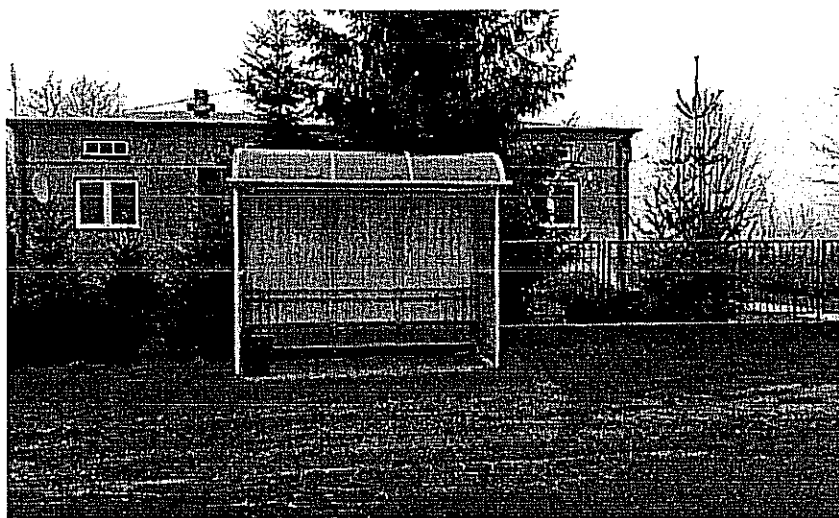
Infrastruktura techniczna.

Przez Zygmuntów przebiega droga powiatowa Nr 2918E o nawierzchni asfaltowej. W kierunku wschodnim biegnie poprzez wsie Długie i Wierzchy i łączy się z gminą Jeźów. Na zachodzie łączy się z granicami administracyjnymi miasta Koluszki (ul. 11 Listopada, ul. Warszawska) oraz Katarzynowem. Ponadto przez miejscowość przebiega droga gminna Nr 106261E o nawierzchni asfaltowej w kierunku na północ, do wsi Felicjanów i Jeziorko, gdzie łączy się z drogą gminną Nr 106252E relacji Felicjanów – Jeziorko. Mimo dość rozwiniętej infrastruktury drogowej na terenie Zygmuntowa problemem jest stan nawierzchni, zarówno drogi powiatowej jak i gminnej. Dużym zagrożeniem, szczególnie dla pieszych będących niechronionymi uczestnikami ruchu drogowego jest brak chodników. O ile na odcinku drogi powiatowej sytuacja uległa znacznej poprawie, gdyż w trakcie realizacji (2015 – 2016) jest inwestycja polegająca na przebudowie drogi powiatowej Nr 2918E w Zygmuntowie (realizowana w partnerstwie przez Gminę Koluszki i Powiat Łódzki Wschodni) i wybudowany został już chodnik dla pieszych, o tyle na drodze gminnej Nr 106261E przebiegającej przez dalszą część Zygmuntowa sytuacja wygląda znacznie gorzej. Droga gminna jest wąska i niebezpieczna, z gruntowymi poboczami. Brak jest chodnika dla pieszych. Nawierzchnia asfaltowa jest nierówna i popękana, z licznymi ubytkami i zadoleniami.



Fot. 7 i 8 Nawierzchnia drogi gminnej Nr 106261E w Zyguntowie, widoczne liczne spękania i ubytki nawierzchni.

Na odcinku drogi powiatowej ustawiona jest wiata przystankowa dla dzieci oczekujących na autobus szkolny.



Fot.9 Wiata przystankowa dla dzieci przy drodze powiatowej.



Bardzo poważnym problem jest brak odwodnienia ciągów drogowych, w tym sieci kanalizacji deszczowej. Szczególnie jest to widoczne na odcinku drogi powiatowej w okolicach wiaty przystankowej dla dzieci. Podczas dużych opadów tworzy się ogromne rozlewisko stanowiące duże niebezpieczeństwo dla uczestników ruchu drogowego oraz mieszkańców okolicznych posesji, zalewanych przez wody opadowe oraz roztopowe. W związku z przebudową drogi powiatowej mieszkańcy mają nadzieję na rozwiązanie tego problemu.



Fot. 10 Rozlewisko wodne na drodze powiatowej.

Władze samorządowe podejmują działania służące poprawie stanu infrastruktury drogowej oraz bezpieczeństwa mieszkańców, w szczególności pieszych na terenie miejscowości. W trakcie realizacji jest przebudowa odcinka drogi powiatowej przewidziana w latach 2015 – 2016. Gmina Koluszki posiada również pełną dokumentację projektowo – kosztorysową ze stosownymi zgodami i decyzjami na kompleksową przebudowę drogi gminnej Nr 106261E we wsi Zygmuntów wraz z budową chodnika dla pieszych. Czas i zakres realizacji inwestycji uzależniony jest od pozyskania środków zewnętrznych,



w tym z Unii Europejskiej na realizację inwestycji. Gmina Koluszki planuje aplikować w pierwszej kolejności o dofinansowanie ze środków Programu Rozwoju Obszarów Wiejskich na lata 2014 – 2020 na operację typu „Budowa lub modernizacja dróg lokalnych” w ramach poddziałania „Wsparcie inwestycji związanych z tworzeniem lub rozbudową wszystkich rodzajów małej infrastruktury, w tym inwestycji w energię odnawialną i w oszczędzanie energii”.

Zaopatrzenie w wodę odbywa się za pośrednictwem sieci wodociągowej zasilanej z Miejskiego Ujęcia Wody w Koluszkach przy ul. Polnej. W związku z wiekiem infrastruktury wodociągowej mieszkańcy Zygmuntowa postulują o wymianę starego, ok. 40-to letniego wodociągu na nowy, przy okazji robót związanych z przebudową infrastruktury drogowej.

W Zygmuntowie nie ma sieci kanalizacji sanitarnej. Nieczystości bytowe gromadzone są w bezodpływowych zbiornikach, które potencjalnie mogą być źródłem zanieczyszczeń wód gruntowych i środowiska.

Gospodarka odpadami odbywa się poprzez odbiór odpadów komunalnych przez Gminę Koluszki od mieszkańców. Odbioru dokonuje firma zewnętrzna, która została wyłoniona przez Gminę Koluszki w trybie przetargu na odbiór odpadów. Odbiór odbywa się w systemie pojemnikowo – workowym. Mieszkańcy deklarują gminie czy chcą segregować odpady komunalne powstające w gospodarstwach domowych w sposób selektywny czy też rezygnują z segregacji i wybierają system zmieszany. Odpady posegregowane w workach odbierane są co 4 tygodnie, zaś zmieszane (pojemniki) co 2 tygodnie. Zdecydowana większość mieszkańców wybiera system segregacji odpadów.

W Zygmuntowie wybudowana jest sieć telekomunikacyjna (światłowodowa) oraz telefoniczna. Działają również wszyscy operatorzy telefonii komórkowej.



Miejscowość jest zelektryfikowana, zgazyfikowana oraz wyposażona w sieć oświetlenia ulicznego. Zaopatrzenie w ciepło gospodarstw domowych odbywa się z lokalnych źródeł c.o.

Gospodarka i rolnictwo.

Zygmunów jest ciągle traktowany jako miejscowość rolnicza choć bardzo widoczne są trendy odejścia w kierunku działalności pozarolniczej. W miejscowości występuje kilkanaście gospodarstw rolnych, choć *de facto* rolnictwo nie jest głównym źródłem utrzymania mieszkańców. Średnia powierzchnia gospodarstwa rolnego wynosi poniżej 3 ha, co jest wielkością zdecydowanie mniejszą od średniej w gminie Koluszki (ok. 5 ha) oraz średniej w województwie łódzkim wynoszącej 7,62 ha i kraju 10,49 ha. Na ogólną powierzchnię gruntów wynoszącą 327,42 ha zdecydowaną większość stanowią grunty orne. Niewielką powierzchnię obejmują użytki zielone i lasy. Grunty orne w Zygmunowie można zaliczyć do gleb słabych. Ma to z pewnością wpływ na opłacalność produkcji rolnej jak i na średnią wielkość gospodarstw rolnych. Zdecydowanie największą powierzchnię zajmują gleby klas V i VI.

Głównym źródłem dochodów ludności jest praca najemna oraz prowadzona przez mieszkańców działalność gospodarcza handlowo - usługowa. W ewidencji działalności gospodarczej prowadzonej przez Urząd Miejski w Koluszkach zarejestrowanych jest 2 przedsiębiorców mających siedzibę w Zygmunowie. Jeden z przedsiębiorców prowadzi działalność gospodarczą w zakresie handlu, drugi w zakresie usług remontowo - budowlanych.

Na szczególną uwagę zasługuje natomiast fakt, że w Zygmunowie znajduje się baza techniczna Przedsiębiorstwa „Agat” S.A. Przedsiębiorstwo rozpoczęło swoją działalność w 1990 r. i jest obecnie jednym z największych pracodawców na terenie gminy Koluszki. Zatrudnia kilkuset pracowników.



Swoją główną siedzibę ma w mieście Koluszki. Od momentu powstania firma notuje bardzo dynamiczny rozwój. Głównymi dziedzinami działalności jaką prowadzi Przedsiębiorstwo „Agat” S.A. jest projektowanie i doradztwo techniczne, budownictwo, energetyka, automatyka technologiczna, telekomunikacja, ekologia i przewidywane sterowane. Firma może pochwalić się wieloma projektami infrastrukturalnymi realizowanymi na terenie kraju i zagranicą. W swoim portfolio posiada szereg certyfikatów oraz nagród i wyróżnień otrzymywanych w prestiżowych konkursach w skali województwa i kraju. Firma znana jest również z prowadzonej działalności charytatywnej. Prezesem Zarządu i Dyrektorem Naczelnym Przedsiębiorstwa „Agat” S.A. jest mieszkaniec Zyguntowa – Pan Zbigniew Winkiel.



Fot. 11 Baza Techniczna Przedsiębiorstwa „Agat” S.A. w Zyguntowie.

W Zyguntowie istnieją dwa obiekty użyteczności publicznej. Pierwszy to wiata przystankowa dla dzieci dojeżdżających do szkół, ustawiona przy drodze powiatowej Nr 2918E. Drugi to stacja paliw Przedsiębiorstwa „Agat” zlokalizowana w bezpośrednim sąsiedztwie Bazy Technicznej, przy drodze gminnej Nr 106261E w Zyguntowie.



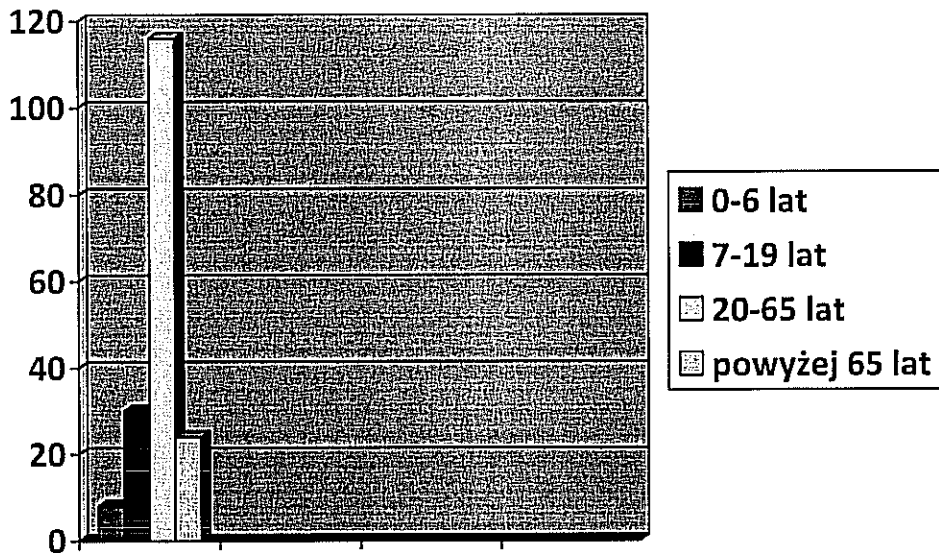
Fot. 12 Stacja paliw w Zygmuntowie.

Kapitał społeczny i ludzki.

Zygmuntów i Katarzynów tworzą jednostkę pomocniczą Gminy Koluszki – sołectwo Katarzynów – Zygmuntów. Zygmuntów zamieszkuje 178 mieszkańców, co stanowi 0,77 % ogółu mieszkańców Gminy Koluszki (23 267). Zdecydowana większość mieszkańców to ludzie urodzeni w tej miejscowości, silnie związani emocjonalnie z miejscowością oraz regionem.

Tab. 1 Struktura ludności wg wieku.

PRZEDZIAŁ WIEKOWY	IŁOŚĆ OSÓB	UDZIAŁ %
0 – 6 LAT	8	4,49
7 - 19 LAT	30	16,86
20 – 65 LAT	116	65,17
Powyżej 65 LAT	24	13,48
RAZEM	178	100



Wykres 2 Struktura ludności wg wieku.

Z danych przedstawionych w tabeli wynika, że struktura demograficzna jest jeszcze korzystna z uwagi na duży procent osób w wieku produkcyjnym. Jednakże widać tu również tendencję niekorzystną związaną z małą ilością mieszkańców w wieku do 19 lat. Jest to wyraźna oznaka starzejącego się społeczeństwa.

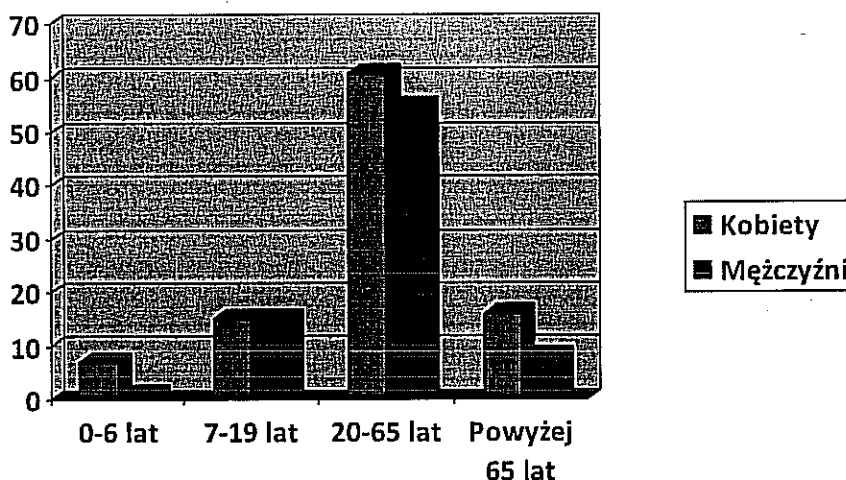
Tab. 2 Struktura ludności wg płci.

PRZEDZIAŁ WIEKOWY	KOBIETY	MĘŻCZYŹNI	RAZEM
0 – 6 LAT	7	1	8
7 - 19 LAT	15	15	30
20 – 65 LAT	61	55	116
Powyżej 65 LAT	16	8	24
RAZEM	99	79	178

Z danych przedstawionych w tabeli wynika, że występuje przewaga ilości kobiet nad mężczyznami za wyjątkiem kategorii wiekowej 7 do 19 lat, w której



występuje równowaga. Przewaga ilości kobiet w wieku poprodukcyjnym wiąże się z ogólnym trendem dłuższej średniej długości życia kobiet



Wykres 2 Struktura ludności wg wieku.

W Zyguntowie nie ma żadnej placówki oświatowej. Dzieci uczęszczają do Szkoły Podstawowej w Koluszkach oraz Szkoły Podstawowej w Długiem, zaś młodzież w wieku gimnazjalnym uczęszcza do gimnazjum w Koluszkach. Do placówek oświatowych dzieci dojeżdżają szkolnym autobusem, który zapewnia gmina bądź indywidualnym transportem.

Na terenie Zyguntowa obecnie nie działają żadne stowarzyszenia ani organizacje pozarządowe. Przed transformacją ustrojową w Zyguntowie miało siedzibę Kółko Rolnicze. Działało także Koło Gospodyń Wiejskich wspólne dla sołectwa Katarzynów - Zyguntów.

Życie społeczno – kulturalne skupia się wokół organizowanych przez sołtysa oraz radę sołecką imprez na terenie sołectwa Katarzynów – Zyguntów. Organizowane są one głównie na terenie boiska sportowego i świetlicy w sąsiednim Katarzynowie.



Na czele sołectwa jako organ wykonawczy jednostki pomocniczej Gminy Koluszki, zgodnie z Uchwałą Nr XXXIX/29/2014 Rady Miejskiej w Koluszkach z dnia 29 stycznia 2014 r. w sprawie uchwalenia Statutu Sołectwa Katarzynów - Zygmuntów stoi sołtys. Działalność sołtysa wspomaga rada sołecka, która ma zadania pomocnicze i opiniodawczo – doradcze. Rada Sołecka Sołectwa Katarzynów – Zygmuntów składa się z siedmiu osób, mieszkańców Katarzynowa i Zygmuntowa.

Spośród imprez kulturalnych i rekreacyjno – integracyjnych organizowanych na terenie sołectwa wymienić można m.in.:

- Dzień Dziecka,
- Piknik Rodzinny,
- Mikołajki z udziałem teatru lalek z Warszawy,
- Spotkanie noworoczne z dziećmi ze Stowarzyszenia Rodzin Specjalnej Troski w Koluszkach.

Sołtys i rada sołecka planują w ramach funduszu sołeckiego kolejne imprezy o charakterze kulturalnym i integracyjnym, w szczególności dla dzieci i młodzieży. Oprócz szerokokorozumianej działalności społeczno – kulturalnej środki sołeckie przeznaczone będą na potrzeby inwestycyjne sołectwa.



Fot. 13 i 14 Piknik Rodzinny (źródło: www.koluszki.pl)

W sferze społeczno – kulturalnej nie sposób nie wspomnieć o założonym przez mieszkańców Zygmuntowa zespole folklorystycznym „Zygmuntowiacy”. Zespół Seniora „Zygmuntowiacy” został założony przez Jana i Teresę



Petrykowskich 01.06.2006 r. Działa przy Miejskim Ośrodku Kultury w Koluszkach. Obecnie, po śmierci męża, zespołem kieruje Pani Teresa Petrykowska. Zespół liczy ok. 15 osób. Posiada wiele nagród i pucharów. Zakres repertuaru „Zyguntowiaków” jest bardzo szeroki. Zespół bierze udział w przeglądach, biesiadach, dożynkach gminnych, Dniach Koluszek, imprezach okolicznościowych i uroczystościach kościelnych. Spośród osiągnięć „Zyguntowiaków” wymienić można:

- II miejsce na przeglądzie w Skierniewicach (2006),
- I miejsce na XIII Wojewódzkim Przeglądzie Ruchu Seniora (2007),
- III miejsce na Gali Piosenki Biesiadnej w Ozorkowie (2007),
- II miejsce na Przeglądzie Artystycznego Ruchu Seniora w Koluszkach (2010),
- Tytuł „Wesołego Rozśpiewajły” oraz statuetka Złotego Mikrofonu od publiczności na Przeglądzie Zespołów Śpiewaczych w Ozorkowie (2010),
- II miejsce oraz wyróżnienie na Artystycznym Spotkaniu Seniorów w Głownie (2010),
- Specjalne wyróżnienie na Przeglądzie w Płocku (2010),
- II miejsce na Przeglądzie Artystycznego Ruchu Seniora w Koluszkach (2011),
- I miejsce na imprezie obrzędowej Wielkanocne Zwyczaje (2011),
- III miejsce na Przeglądzie Artystycznego Ruchu Seniora w Łęczycy (2011),
- II miejsce na przeglądzie w Skierniewicach (2012),
- Wyróżnienie Starosty Łęczyckiego dla najlepszego akordeonisty z zespołu „Zyguntowiacy” na Przeglądzie Ruchu Seniora „Nutki Złotej Jesieni” dla Marcina Dobruszka (2012).



Fot. 15 i 16 Zespół Seniora „Zygmuntowiaci” (źródło www.mok-koluszki.pl)

IV Ocena mocnych i słabych stron miejscowości, w której realizowana będzie operacja.

Aby określić główne kierunki rozwoju miejscowości Zygmunów konieczne jest zdiagnozowanie silnych i słabych stron miejscowości oraz określenie szans i zagrożeń dla jego rozwoju. Najbardziej adekwatnym narzędziem dla przeprowadzenia takiej diagnozy jest analiza SWOT. Przyjęta metoda pozwala na zebranie i uszeregowanie informacji o potencjale rozwojowym miejscowości oraz niebezpieczeństwach wynikających ze stanu



obecnego. Analiza ta pozwala uświadomić sobie pojawiające się szanse zewnętrzne oraz zagrożenia, które w znaczący sposób mogą oddziaływać na sytuację społeczno-ekonomiczną miejscowości i regionu.

W celu analizy społeczności lokalnej zastosowano analizę SWOT:

Tabela 3 Analiza SWOT dla miejscowości Zygmunów.

<p><u>Mocne strony (siły)</u></p> <ul style="list-style-type: none"> ❖ Silnie zintegrowane społeczeństwo, aktywne i zaangażowane w życie miejscowości i sołectwa, ❖ Aktywna działalność sołtysa i rady soleckiej ❖ Działalność Zespołu „Zygmunтовиacy” ❖ Dobre położenie geograficzne w centrum Polski , ❖ Sąsiedztwo miasta Koluszki i aglomeracji łódzkiej, ❖ Czyste środowisko naturalne, ❖ Dobrze rozwinięta infrastruktura drogowa, ❖ Wysoki stopień ludności aktywnej zawodowo, ❖ Atrakcyjne tereny pod zabudowę jednorodzinną i rekreacyjną, ❖ Dobrze rozwinięta infrastruktura techniczna w miejscowości. 	<p><u>Słabe strony (słabości)</u></p> <ul style="list-style-type: none"> ❖ Niewystarczający poziom środków finansowych na inwestycje infrastrukturalne i zachowanie dziedzictwa kulturowego w miejscowości w budżecie gminy, ❖ Brak bazy infrastruktury społecznej przeznaczonej na działalność kulturalną i społeczną w miejscowości (świetlice, boiska, placu zabaw), ❖ Zły stan techniczny dróg i brak chodnika dla pieszych przy drodze gminnej, ❖ Zły stan techniczny wodociągu, ❖ Brak kanalizacji sanitarnej oraz deszczowej i odwodnienia dróg, ❖ Niski poziom świadomości mieszkańców w zakresie edukacji ekologicznej, ❖ Niedostateczny dostęp do Internetu wśród mieszkańców.
<p><u>Szanse</u></p> <ul style="list-style-type: none"> ❖ Duże zaangażowanie i aktywność mieszkańców w sprawy rozwoju miejscowości, 	<p><u>Zagrożenia</u></p> <ul style="list-style-type: none"> ❖ Niedofinansowanie ze środków unijnych projektów z zakresu inwestycji infrastrukturalnych oraz



<ul style="list-style-type: none">❖ Silna potrzeba rozwoju i zachowania dziedzictwa kulturowego,❖ Wsparcie ze strony władz gminnych działań mających na celu rozwój miejscowości,❖ Środki pomocowe Unii Europejskiej (w tym PROW) na budowę i modernizację dróg lokalnych❖ Możliwość rozwoju turystyki i agroturystyki,❖ Walory środowiska naturalnego,❖ Atrakcyjność miejscowości pod względem inwestycyjnym,❖ Objęcie miejscowości miejscowym planem zagospodarowania przestrzennego.	<ul style="list-style-type: none">w dziedzinie kultury i zachowania dziedzictwa narodowego,❖ Wysoki koszt inwestycji infrastrukturalnych,❖ Niewystarczająca ilość środków pomocowych w stosunku do zapotrzebowania,❖ Słaba kondycja finansowa samorządów,❖ Niewykorzystanie potencjału społecznego na rzecz rozwoju miejscowości z uwagi na stan infrastruktury kulturalnej,❖ Malejący przyrost naturalny❖ Migracja ludzi młodych do ośrodków miejskich i poza granice kraju,❖ Rozwój patologii wśród młodzieży.
--	---

Podsumowując należy stwierdzić, że miejscowość ma duży potencjał rozwojowy, który może służyć rozwojowi miejscowości. Głównym zagrożeniem może być brak środków finansowych na realizację zadań, które służą rozwojowi społeczno – gospodarczemu miejscowości.

V Opis planowanych zadań inwestycyjnych i przedsięwzięć aktywizujących społeczność lokalną.

Odnowa i rozwój wsi to proces obejmujący bardzo szerokie spektrum działań wpływających na podwyższenie jakości życia i tożsamości jej mieszkańców. Wartości, które odgrywają bardzo istotną rolę w rewitalizacji



terenów wiejskich związane są z historią, kulturą i tradycją - czyli wszystkim tym, co można objąć pojęciem dziedzictwa kulturowego wsi.

Realizacja zadań wpłynąć ma na stworzenie warunków dla rozwoju społeczno-ekonomicznego obszarów wiejskich i aktywizacji ludności wiejskiej poprzez wsparcie inwestycyjne przyznawane na realizację projektów związanych z zagospodarowaniem przestrzeni publicznej. Szczególny nacisk kładziony będzie na działania związane z tworzeniem, ulepszaniem lub rozbudową wszelkich rodzajów małej infrastruktury, utrzymaniem, odbudową i poprawą stanu dziedzictwa kulturowego i przyrodniczego wsi oraz podniesienie atrakcyjności inwestycyjnej i turystycznej obszarów wiejskich.

Planowane zadania inwestycyjne i przedsięwzięcia aktywizujące społeczność lokalną określone w Planie Odnowy Miejscowości Zygmunty są efektem zgłaszanych przez mieszkańców postulatów podczas zebrań wiejskich i przez sołtysa.

Głównym celem jaki przyświeca mieszkańcom jest **wspieranie wszechstronnego i zrównoważonego rozwoju: społecznego, kulturalnego i gospodarczego wsi Zygmunty poprzez tworzenie, ulepszanie lub rozbudowę infrastruktury technicznej i społecznej.**

Cel ten zostanie osiągnięty poprzez wykorzystanie walorów przyrodniczych, dziedzictwa kulturowego, atrakcyjnego położenia geograficznego oraz potencjału społecznego – gospodarczego i kulturalnego, który występuje w miejscowości.

Cel ten można sprowadzić do następujących priorytetów, których realizacja przyczyni się do osiągnięcia głównego celu:

- zachowanie i rozwój wartości związanych z historią, kulturą i tradycją miejscowości,
- tworzenie, ulepszanie lub rozbudowa infrastruktury technicznej służącej poprawie warunków życia mieszkańców w szczególności przebudowa dróg lokalnych,



- rozwój gospodarczy poprzez wspieranie lokalnego rozwoju na obszarach wiejskich, redukcję ścieków i ochronę środowiska naturalnego,
- aktywizacja społeczna mieszkańców.

Spośród najważniejszych zadań służących rozwojowi miejscowości należy wymienić zadanie polegające na przebudowie drogi gminnej nr 106261E we wsi Zygmunów na odcinku 989,30 mb wraz z budową chodnika dla pieszych. Gmina Koluszki planuje aplikować o dofinansowanie ze środków Programu Rozwoju Obszarów Wiejskich na lata 2014 – 2020 na operację typu „Budowa lub modernizacja dróg lokalnych” w ramach poddziałania „Wsparcie inwestycji związanych z tworzeniem lub rozbudową wszystkich rodzajów małej infrastruktury, w tym inwestycji w energię odnawialną i w oszczędzanie energii”.

Tabela poniżej przedstawia zadania, które służą odnowie i rozwojowi miejscowości.

Tabela 4 Wykaz planowanych zadań inwestycyjnych.

Lp.	Nazwa zadania	Cel/Priorytet	Przeznaczenie	Harmonogram realizacji	Szacunkowy koszt zadania w zł	Źródło finansowania
1.	Przebudowa drogi powiatowej Nr 2918E we wsi Zyguntów.	- Tworzenie, ulepszenie lub rozbudowa infrastruktury technicznej służącej poprawie warunków życia mieszkańców w szczególności przebudowa dróg lokalnych.	- Stworzenie warunków na rzecz poprawy bezpieczeństwa pieszych poprzez budowę bezpiecznej infrastruktury drogowej oraz poprawa układu drogowego.	2014-2016	269 800,00	Gmina Koluski/Powiat Łódzki Wschodni
2.	Przebudowa drogi gminnej Nr 106261E we wsi Zyguntów, Gmina Koluski.	- Tworzenie, ulepszenie lub rozbudowa infrastruktury technicznej służącej poprawie warunków życia mieszkańców w szczególności przebudowa dróg lokalnych.	- Stworzenie warunków na rzecz poprawy bezpieczeństwa pieszych poprzez budowę bezpiecznej infrastruktury drogowej oraz poprawa układu drogowego.	2015-2018	1 400 000,00	Gmina Koluski/EFRR OW w ramach PROW 2014 - 2020
3.	Sporządzenie miejscowego planu zagospodarowania	- Rozwój gospodarczy poprzez wspieranie lokalnego rozwoju na	- Stworzenie warunków do inwestowania i rozwoju gospodarczego na obszarach	2016	25 000,00	Gmina Koluski



Plan Odnowy Miejscowości Zyguntów, Gmina Koluszki na lata 2016-2023

	przestrzennego dla części obrębu Katarzynów i części obrębu Felicjanów.	obszarach wiejskich, redukcję ścieków i ochronę środowiska naturalnego,	wiejskich.				Gmina Koluszki/KPGK Sp. z o.o./EFRROW w ramach PROW 2014 - 2020
4.	Wymiana wodociągu we wsi Zyguntów.	- Tworzenie, ulepszanie lub rozbudowa infrastruktury technicznej służącej poprawie warunków życia mieszkańców w szczególności przebudowa dróg lokalnych. - Rozwój gospodarczy poprzez wspieranie lokalnego rozwoju na obszarach wiejskich, redukcję ścieków i ochronę środowiska naturalnego	- Poprawa jakości życia mieszkańców poprzez uporzędkowanie gospodarki wodno - ściekowej.	2016 - 2018	135 000,00		
5.	Budowa przydomowych oczyszczalni ścieków we wsi Zyguntów.	- Tworzenie, ulepszanie lub rozbudowa infrastruktury technicznej służącej poprawie warunków życia	- Poprawa jakości życia mieszkańców poprzez uporzędkowanie gospodarki wodno - ściekowej oraz	2017-2023	500 000,00		Gmina Koluszki/EFRR OW w ramach PROW 2014 -



Plan Odnowy Miejscowości Zyguntów, Gmina Koluszki na lata 2016-2023

		mieszkańców w szczególności przebudowa dróg lokalnych. - Rozwój gospodarczy poprzez wspieranie lokalnego rozwoju na obszarach wiejskich, redukcję ścieków i ochronę środowiska naturalnego	stanu środowiska naturalnego.	2016-2023	2020
6.	Poprawa bezpieczeństwa na drogach lokalnych poprzez doświetlenie miejsc niebezpiecznych.	- Tworzenie, ulepszenie lub rozbudowa infrastruktury technicznej służącej poprawie warunków życia mieszkańców w szczególności przebudowa dróg lokalnych.	- Poprawa bezpieczeństwa oraz warunków życia dla mieszkańców.	30 000,00	Gmina Koluszki
7.	Budowa sieci szerokopasmowego Internetu we wsi Zyguntów.	- Tworzenie, ulepszenie lub rozbudowa infrastruktury technicznej służącej poprawie warunków życia mieszkańców	- Poprawa warunków życia mieszkańców oraz przeciwdziałanie wykluczeniu cyfrowemu.	100 000,00	Inwestorzy prywatni

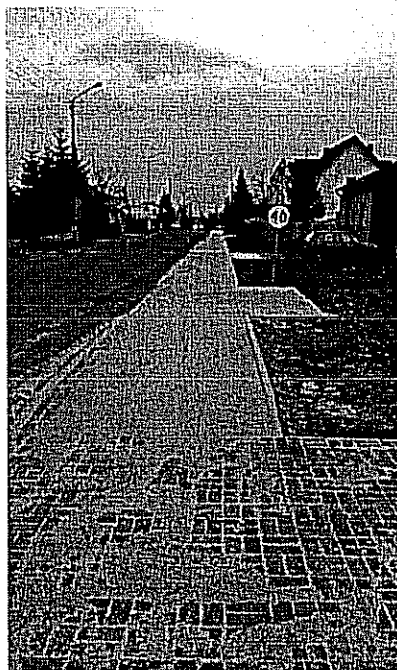


Plan Odnowy Miejscowości Zyguntów, Gmina Koluszki na lata 2016-2023

8.	Organizacja imprez społeczno-kulturalnych i integracyjnych na rzecz Sołectwa Katarzynów - Zyguntów	szczegółności przebudowa dróg lokalnych. - Zachowanie i rozwój wartości związanych z historią, kulturą i tradycją miejscowości,	-Zapewnienie bezpiecznych warunków do zabawy dla dzieci i młodzieży, -Promocja działalności w zakresie pielęgnowania historii, tradycji i kultury lokalnej -Organizacja imprez okolicznościowych dla mieszkańców i gości -Wspieranie imprez i działań o charakterze kulturalnym oraz folklorystycznym, -Ochrona , rozwój i promocja dziedzictwa kulturowego wsi	2016-2023	3 000,00 do 5 000,00/rocznie	Fundusz Sołecki/Gmina Koluszki
----	--	--	---	-----------	------------------------------	--------------------------------

VI Charakterystyka obszarów o szczególnym znaczeniu dla zaspokojenia potrzeb mieszkańców.

W miejscowości Zygmuntów obszarem mającym szczególne znaczenie dla zaspokojenia potrzeb mieszkańców są działki przy głównych drogach: powiatowej i gminnej jako dominanta miejscowości. Wokół nich skupia się zabudowa i życie mieszkańców Zygmuntowa. Stan infrastruktury drogowej i infrastruktury towarzyszącej (wodociągowej, oświetleniowej, telekomunikacyjnej, chodników dla pieszych) jest podstawowym wyznacznikiem poziomu bezpieczeństwa i warunków życia mieszkańców.



Fot. 17 Wybudowany chodnik dla pieszych w ciągu drogi powiatowej.

Realizacja operacji polegających na tworzeniu, ulepszaniu lub rozbudowie infrastruktury technicznej, w szczególności na przebudowie dróg lokalnych, służyć będą poprawie bezpieczeństwa i warunków życia mieszkańców oraz rozwojowi społeczno – gospodarczemu miejscowości.

