

z dnia 19 kwietnia 2017 r.

w sprawie zatwierdzenia Planu Odnowy Miejscowości Borowa, Gmina Koluszki na lata 2017 - 2023

Na podstawie art. 18 ust. 2 pkt 6 ustawy z dnia 8 marca 1990 r. o samorządzie gminnym (tj. Dz. U. z 2016 r. poz. 446; zm.: Dz. U. z 2016 r. poz. 1579, poz. 1948, poz. 730) w związku z § 10 ust. 2 pkt 2) lit. b Rozporządzenia Ministra Rolnictwa i Rozwoju Wsi z dnia 14 lutego 2008 r. w sprawie szczegółowych warunków i trybu przyznawania pomocy finansowej w ramach działania „Odnowa i rozwój wsi” objętego Programem Rozwoju Obszarów Wiejskich na lata 2007 - 2013 (tj. Dz. U. z 2013 r. poz. 501; zm.: Dz. U. z 2014 r. poz. 665) Rada Miejska w Koluszkach, uchwala, co następuje:

§ 1. Zatwierdza się Plan Odnowy Miejscowości Borowa, Gmina Koluszki na lata 2017 - 2023, stanowiący załącznik do niniejszej uchwały.

§ 2. Traci moc uchwała Nr XXVII/1/2017 Rady Miejskiej w Koluszkach z dnia 3 stycznia 2017 r. w sprawie zatwierdzenia Planu Odnowy Miejscowości Borowa, Gmina Koluszki na lata 2017 - 2023.

§ 3. Wykonanie uchwały powierza się Burmistrzowi Koluszek.

§ 4. Uchwała wchodzi w życie z dniem podjęcia.

Przewodnicząca Rady
Miejskiej w Koluszkach



Anna Szostak

Załącznik do Uchwały Nr XXXII/70/2017



Rady Miejskiej w Koluszkach

z dnia 19 kwietnia 2017 r.

PLAN ODNOWY MIEJSCOWOŚCI BOROWA

na lata 2017 – 2023



Spis Treści

Wstęp.....	3
1. Charakterystyka miejscowości, w której będzie realizowana operacja.	4
1.1. Położenie geograficzne i przynależność administracyjna	4
1.2. Powierzchnia i liczba ludności.....	6
1.3. Historia miejscowości.	7
1.4. Przestrzenna struktura miejscowości.	8
2. Inwentaryzacja zasobów służących odnowie miejscowości.	9
2.1. Zasoby przyrodnicze.	9
2.2. Obiekty dziedzictwa kulturowego.	11
2.3. Obiekty i tereny.....	11
2.4. Infrastruktura społeczna.	12
2.5. Infrastruktura techniczna.....	13
2.5.1. Wodociągi, kanalizacja i gospodarka odpadami.	13
2.5.2. Infrastruktura gazociągowa.	14
2.5.3. Infrastruktura drogowa i dostępność komunikacyjna.....	15
2.5.4. Infrastruktura telekomunikacyjna.....	17
2.5.5. Sieć energetyczna.....	17
2.5.6. Gospodarka i rolnictwo.....	18
2.5.7. Kapitał społeczny i ludzki.....	18
3. Ocena mocnych i słabych stron miejscowości (Analiza SWOT).	19
4. Opis planowanych zadań inwestycyjnych i przedsięwzięć aktywizujących społeczność lokalną.	21
5. Opis i charakterystyka obszaru o szczególnym znaczeniu dla zaspokojenia potrzeb mieszkańców.	27
Podsumowanie.....	28

Wstęp

Borowa to jedna z 28 wsi należących do Gminy Koluszki. Z uwagi na potrzebę strategicznego i indywidualnego zaplanowania rozwoju tego obszaru stworzono Plan Odnowy Miejscowości Borowa. Ma on na celu rozpoznanie potencjału wsi i zaprojektowanie na bazie tej wiedzy koncepcji rozwoju Borowej na wszystkich możliwych płaszczyznach, – jakości życia, infrastrukturalnej, społecznej i kulturalnej. Działania sformułowane w dokumencie mają zwiększyć integrację społeczności lokalnej oraz wpłynąć korzystnie na wizerunek miejscowości zarówno u mieszkańców, jak i osób z zewnątrz.

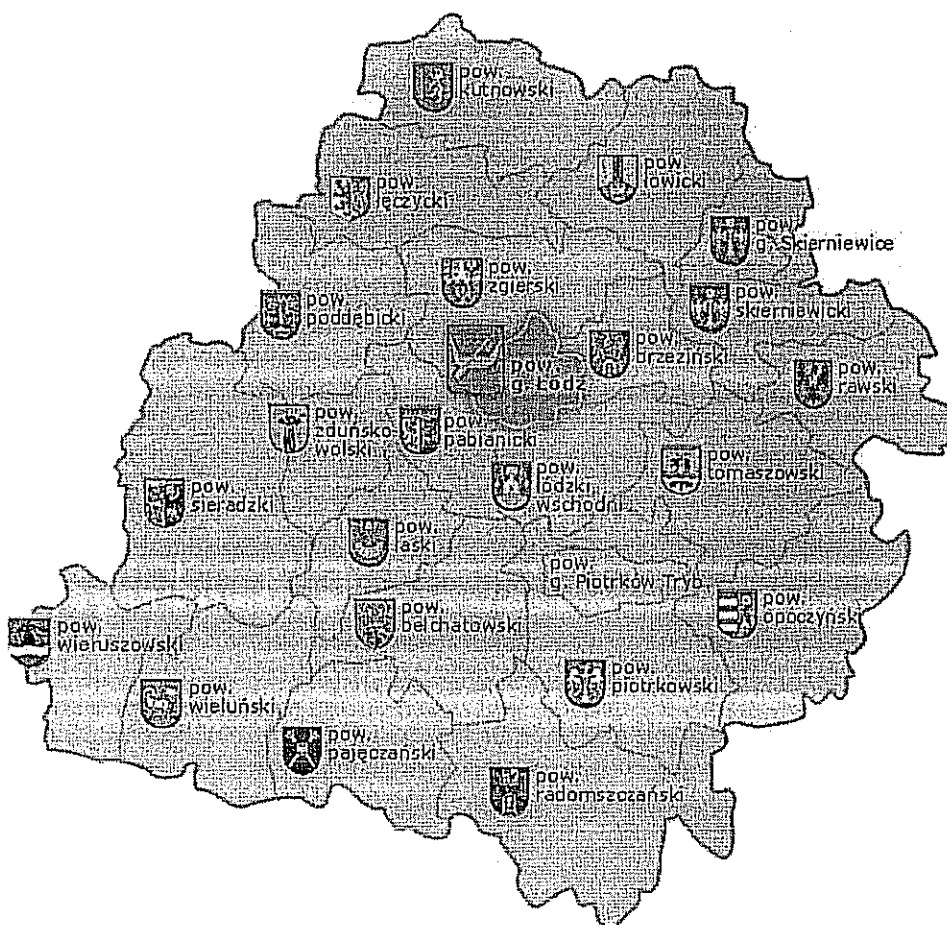
Plan Odnowy Miejscowości Borowej został przygotowany w oparciu o rozporządzenie Ministra Rolnictwa i Rozwoju Wsi z dnia 14 lutego 2008 roku w sprawie szczegółowych warunków i trybu przyznawania pomocy finansowej w ramach działania „Odnowa i rozwój wsi”, objętego Programem Rozwoju Obszarów Wiejskich na lata 2007 – 2013 (Dz. U. nr 38 poz. 220 z późn. zm.). Stworzenie i uchwalenie dokumentu umożliwia występowanie o dofinansowanie zarówno ze środków krajowych, jak i unijnych – w szczególności w ramach Perspektywy UE dla rozwoju obszarów wiejskich na lata 2014 – 2020.

Zadania określone w ostatniej części Planu Odnowy Miejscowości Borowa są zbiorem postulatów i wniosków mieszkańców oraz planowanych przez władze gminne inwestycji. Ich realizacja przyczyni się do osiągnięcia wymiernych korzyści, takich jak: osiedlanie się nowych mieszkańców, integracja społeczności lokalnej, podniesienie warunków życia, czy poprawa stanu infrastruktury technicznej wpływającej na środowisko naturalne.

1. Charakterystyka miejscowości, w której będzie realizowana operacja.

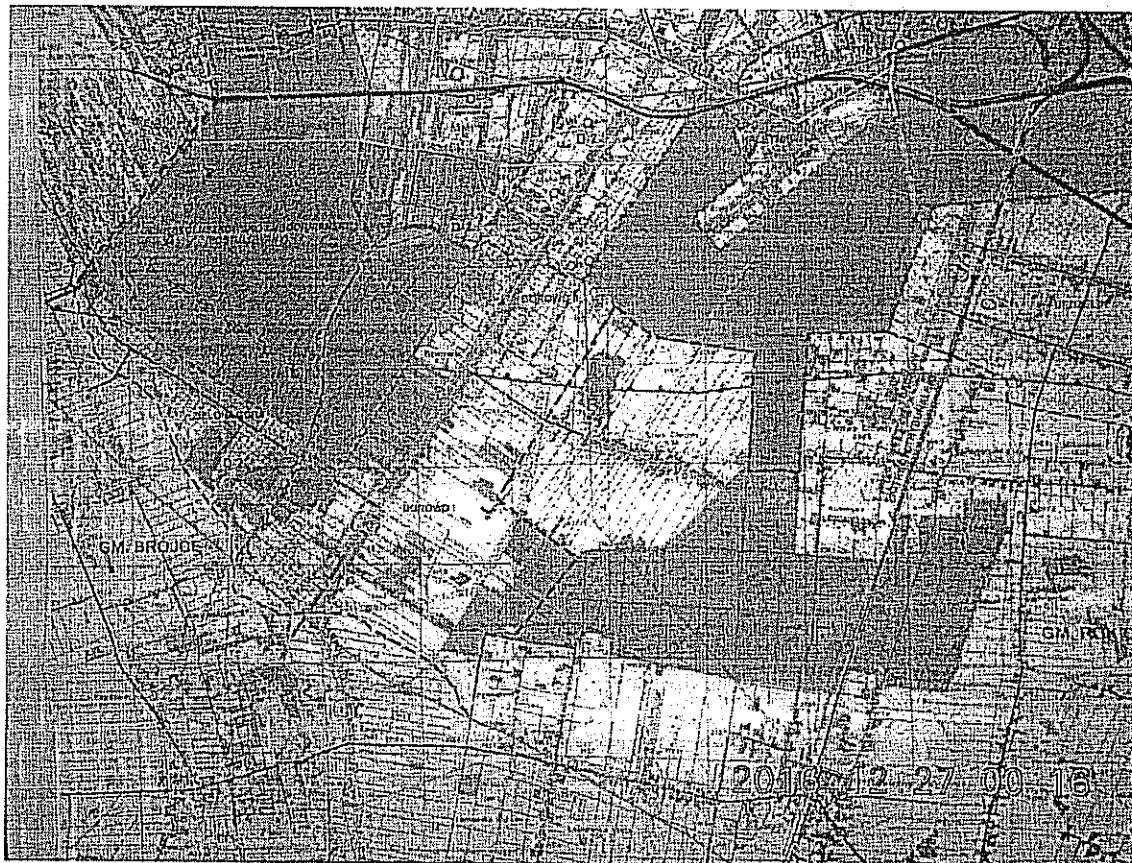
1.1. Położenie geograficzne i przynależność administracyjna

Administracyjnie wieś Borowa należy do gminy Koluszki, znajdującej się na terenie powiatu łódzkiego – wschodniego, w województwie łódzkim. Miejscowość ta podzielona jest na dwa sołectwa Borowa I i Borowa II.



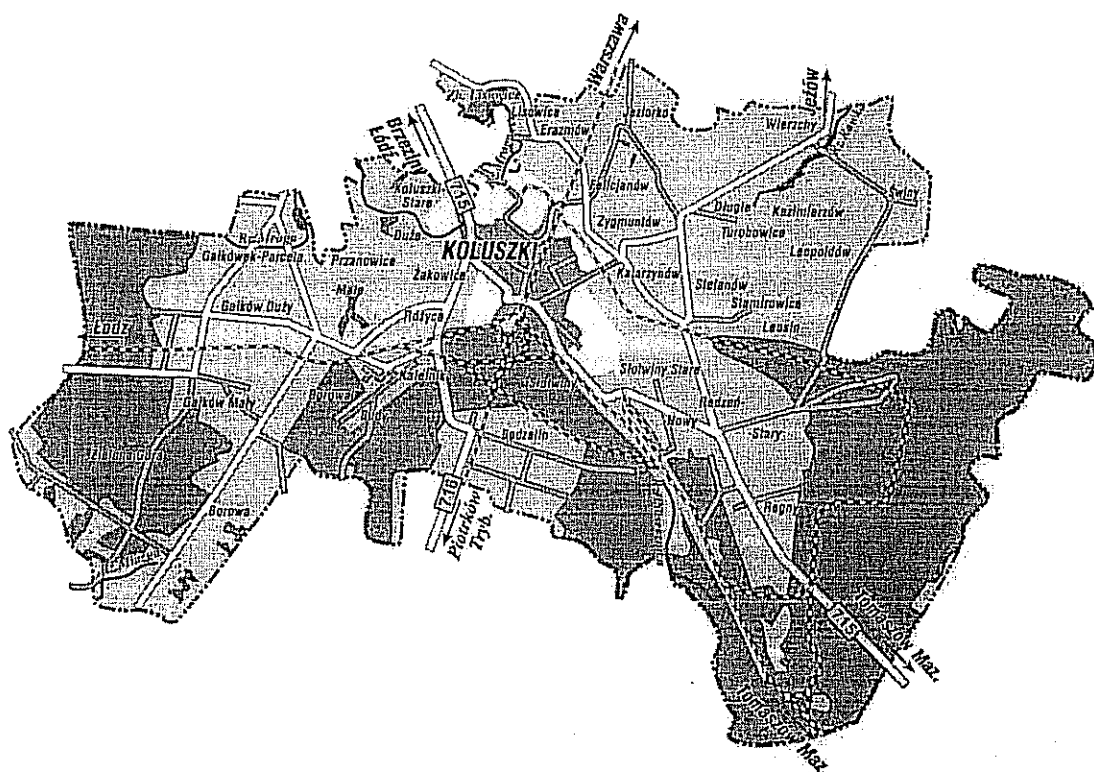
Mapa województwa łódzkiego z podziałem na powiaty.

Miejscowość znajduje się w południowo- zachodniej części powiatu łódzkiego wschodniego na skraju kompleksu Lasów Spalsko – Rogowskich. Dystans dzielący Borową od miasta powiatowego i wojewódzkiego, jakim jest Łódź, to odległość ok. 15 – 20 km. Do innych większych pobliskich miast takich jak: Tomaszów Mazowiecki, czy Piotrków Trybunalski odległość ta wynosi ponad 25 km.



Rysunek ze studium uwarunkowań i kierunków zagospodarowania przestrzennego dla Gminy Koluszki.

Jadąc w kierunku południowo –zachodnim od miasta Koluszki, aby dotrzeć do miejscowości Borowa trzeba pokonać odległość 10- 15 kilometrów. Wieś Borowa terytorialnie graniczy bezpośrednio z takimi miejscowościami jak: Gąlków Duży, Gąlków Mały, Kaletnik, Zielona Góra, Karpin, Chrusty oraz Rokiciny.



Mapa Gminy Koluszki

1.2. Powierzchnia i liczba ludności.

Borowa zajmuje ogółem powierzchnię 1.128 hektarów w tym :

- a) powierzchnia Sołectwa Borowa I wynosi 734 hektary,
- b) powierzchnia Sołectwa Borowa II wynosi 394 hektary.

Pod względem obszarowym cała wieś Borowa jest stosunkowo duża i stanowi około 7,2 % powierzchni całej Gminy Koluszki.

Liczba mieszkańców wsi według stanu na dzień 23 grudnia 2016 roku wynosiła ogółem 721 osób, w tym: 705 osób zameldowanych na stałe, oraz 16 osób zameldowanych czasowo.

Liczba mieszkańców wsi Borowa stanowi około 3,1 % populacji całej Gminy Koluszki liczącej 23.187 osób.

Tabela 1. Liczba mieszkańców Borowej z podziałem na grupy wiekowe

Przedział wiekowy	Ilość kobiet	Ilość mężczyzn	Ogółem ilość osób	Udział %
0 – 19 lat	81	75	156	21,6
20- 60 lat (kobiety) 20– 65 lat (mężczyźni)	206	225	431	59,8
powyżej 60 lat (kobiety) powyżej 65 lat (mężczyźni)	91	43	134	18,6
Razem	378	343	721	100

1.3. Historia miejscowości.

Historia wsi Borowa była związana z historią Gałkowa, a w nielicznych opracowaniach wieś Borowa opisywana jest jako: „wieś i kolonia w powiecie brzezińskim i gminie Gałków, parafia Restarzew, dawniej parafia Gałkówek”. *Słownik geograficzny...* mówi o niej, jako wieś, która leży na wzgórzach wśród lasów na prawo od linii drogi żelaznej w odległości 5 wiorst od Rokicin. Należy do majoratu Gałkówek, gdzie „ziem włościańskich jest mórg 393, 59 domów i 625 mieszkańców”. (*Słownik geograficzny...*, T.I, 1880r.). W centrum wsi, obok remizy strażackiej, położony jest cmentarz ewangelicki, założony w I połowie XIX w. Poza śladami nagrobków na cmentarzu znajdują się głazy narzutowe z inskrypcjami upamiętniającymi żołnierzy poległych w 1914 r. Cmentarz porośnięty jest roślinnością wysoką z mocno rozwiniętą warstwą krzewów i nie jest ogrodzony. Przy skrzyżowaniu z drogą na Stare Chrusty, piramidalna kapliczka z I połowy XX w. Potrójną latarnię wieńczy metalowy krzyż. Przy ul. Głównej 24, 46 i 262 tradycyjne drewniane domy z przełomu XIX i XX wieku. W latach 1975–1998 miejscowość Borowa należała administracyjnie do województwa piotrkowskiego.

1.4. Przestrzenna struktura miejscowości.

Borowa to wieś położona przy ul. Długiej będącej drogą powiatową Nr 2915 E relacji Gałków Parcela – Borowa – Karpin. Jest to niewątpliwie główna ulica wsi Borowa, a od niej odchodzą wszystkie pomniejsze boczne uliczki. Jako ciekawostkę należy zauważyć, że wieś Borowa jest jedną z najdłuższych wsi w Polsce, ponieważ główna ulica ma ponad 7 km długości.



Zdjęcie ulicy Długiej w Borowej od strony Karpina

We wsi Borowa można wymienić kilka obiektów, które mogą być uznane za rozpoznawalne i wyróżniające przestrzeń miejscowości. Głównym obiektem znajdującym się w centrum miejscowości jest niewątpliwie budynek Ochotniczej Straży Pożarnej w Borowej znajdujący się przy ulicy Długiej. Do innych charakterystycznych miejsc można zaliczyć: strzeżony przejazd

kolejowy P.K.P, sklepy spożywcze, skład materiałów budowlanych, prywatny dworek, w którym odbywają się imprezy okolicznościowe.



Prywatny dworek przy ul Długiej

W miejscowości Borowa zabudowa jest jednorodzinna, raczej mało zwarta, otoczona większą ilością niezagospodarowanych terenów przeznaczonych pod indywidualne budownictwo mieszkaniowe, rekreacyjne lub na cele rolnicze.

2. Inwentaryzacja zasobów służących odnowie miejscowości.

2.1. Zasoby przyrodnicze.

Jednym z najcenniejszych elementów przyrody obszaru Borowej są lasy. Zajmują one powierzchnię prawie 30 % powierzchni obszaru tej miejscowości.

Administrację nad lasami państwowymi na terenie gminy Koluszki sprawuje Nadleśnictwo Brzeziny. Głównymi gatunkami lasotwórczymi są: sosna i modrzew, z domieszką: dębu, klonu, jaworu, wiązu, jesionu, brzozy, oraz olszy. Ważnym elementem szaty roślinnej na terenach, na których nie występują lasy są zadrzewienia i zakrzewienia śródpolne i przydrożne. Istotną rolę pełnią również zbiorowiska roślinności wodnej, bagiennej i łąkowej, towarzyszące rzece Miazga oraz pozostałym strugom i rowom. Przeważają tu siedliska łąkowe i grądowe oraz niewielkie obszary łąk. W zagłębieniach bezodpływowych wykształciły się torfowiska niskie. Fauna w Borowej jest typowa dla nizinnych obszarów Polski. Ze względu na dość zróżnicowaną szatę roślinną, szczególnie leśną, występuje zróżnicowanie gatunkowe fauny. Wśród ssaków spotykać można: dziki, sarny, lisy, borsuki, krety, jeże, zające, sporadycznie jelenie. Z ptaków można spotkać m.in. dzięcioły, kruki, sikory, szpaki, jaskółki, skowronki, kukułki, gołębie grzywacze, jastrzębie, bażanty i kuropatwy. Zróżnicowana jest również populacja owadów.



Las w Borowej

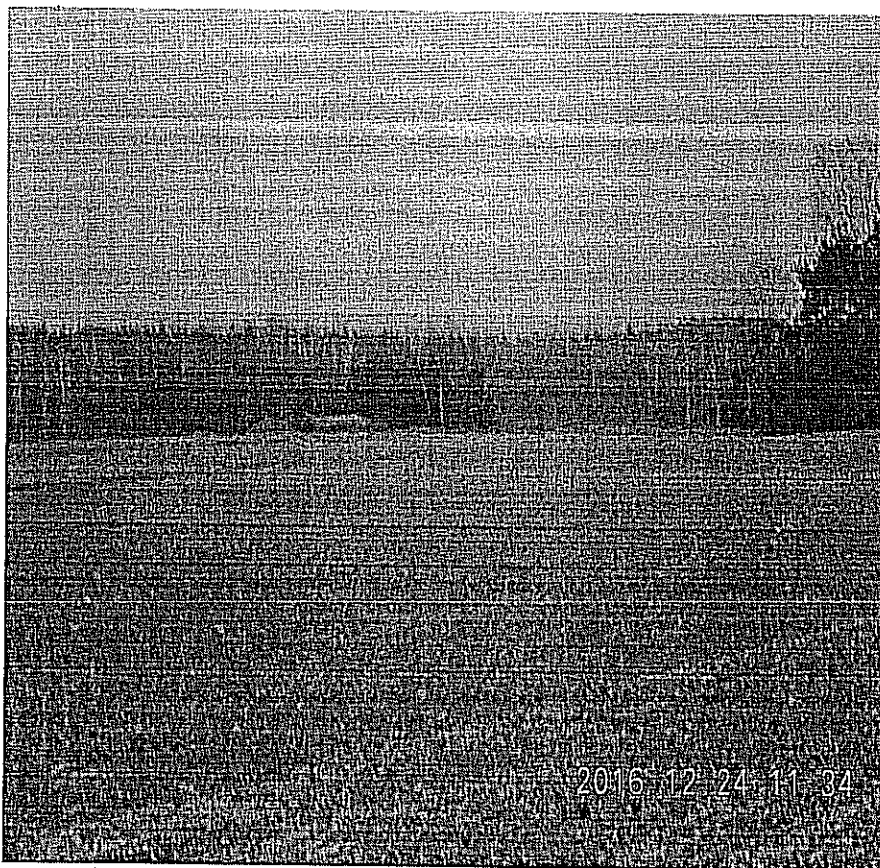
2.2. Obiekty dziedzictwa kulturowego.

W Borowej brak jest zabytkowych obiektów sakralnych czy innych, mogących być uznanymi za dziedzictwo kulturowe. Charakterystycznym obiektem, który ma w sobie element kulturowy można uznać nieczynny cmentarz ewangelicki z I połowy XX wieku o powierzchni 0,49 ha, natomiast nie posiada on dużej atrakcyjności turystycznej.

2.3. Obiekty i tereny.

Na terenie Borowej przeważają tereny przeznaczone pod budownictwo mieszkaniowe jednorodzinne lub są to tereny już zabudowane. Okolica jest cicha i spokojna, sprzyja rekreacji, aktywnemu spędzaniu wolnego czasu zarówno na terenie miejscowości, jak i w pobliskim lasach. Teren jest przyjazny wypoczynkowi, rowerzystom, biegaczom, czy osobom uprawiającym np. nordic walking. Można też skorzystać z uroków jazdy konnej, ponieważ w Borowej znajduje się stadnina koni.

W ostatnich dziesięciu latach, Gmina Koluszki sprzedała na terenie Borowej ponad 200 działek budowlanych pod zabudowę jednorodziną oraz jako działki letniskowe. Powierzchnia sprzedanych działek stanowiła ponad 60 hektarów terenów. Należy zauważyć, że Gmina Koluszki dysponuje jeszcze w Borowej terenami o powierzchni około 60 ha, które planowane są w niedalekiej przyszłości do sprzedaży. Również osoby prywatne oferują swoje grunty na sprzedaż. Działki te są chętnie kupowane przez osoby poszukujące spokojnego siedliska, blisko natury a stosunkowo niedaleko od dużego miasta, jakim jest Łódź. Pomijając drogę powiatową przebiegającą przez wieś Borową natężenie ruchu jest znikome a okolica bezpieczna.



Tereny przeznaczone pod budownictwo jednorodzinne

2.4. Infrastruktura społeczna.

Głównym elementem zaliczającym się do infrastruktury społecznej jest budynek Ochotniczej Straży Pożarnej znajdujący się w Borowej przy ulicy Długiej. Miejsce to aktualnie służy zarówno do prowadzenia działalności związanej z funkcjonowaniem Ochotniczej Straży Pożarnej w Borowej jak i integracji społeczności lokalnej. Tu odbywają się liczne imprezy okolicznościowe oraz zebrania społeczności lokalnej.



Zdjęcie budynku Ochotniczej Straży Pożarnej w Borowej znajdującej się przy ulicy Długiej.

We wsi Borowa widoczny jest brak jest infrastruktury społecznej, ponieważ nie ma żadnego: kościoła, przedszkola, szkoły podstawowej, placu zabaw dla dzieci, czy innego miejsca spotkań i rozrywki. Dzieci uczące się w szkole podstawowej i gimnazjum dowożone są autokarem kilka kilometrów do Zespołu Szkół w Gałkowie Dużym. Młodzież ucząca się w szkołach średnich dojeżdża najczęściej do szkół w Koluszkach, lub do większych miast a szczególnie do Łodzi.

2.5. Infrastruktura techniczna.

2.5.1. Wodociągi, kanalizacja i gospodarka odpadami.

Wieś Borowa podłączona jest do miejskiej sieci wodociągowej i większość mieszkańców posiada dostęp do wody. Niestety są też działki przeznaczone pod indywidualne budownictwo mieszkaniowe, które nie mają

jeszcze doprowadzonej sieci wodociągowej. W miejscowości Borowa brak jest sieci kanalizacji sanitarnej. Gospodarstwa domowe wyposażone są w bezodpływowe zbiorniki ścieków bądź przydomowe oczyszczalnie ścieków. W ostatnich latach Gmina Koluszki zleciła wykonanie dokumentacji projektowej obejmującej budowę odcinka sieci wodociągowej oraz budowę kanalizacji sanitarnej. Aby nie budować grupowej oczyszczalni ścieków, która generuje duże koszty eksploatacyjne rozważa się możliwość transportowania ścieków komunalnych rurociągami tłocznymi do Grupowej Oczyszczalni Ścieków w Koluszkach. W najbliższych latach planowana jest rozbudowa infrastruktury wodociągowo - kanalizacyjnej. Brak skupionej zabudowy mieszkaniowej, duża powierzchnia terytorialna miejscowości znacznie utrudniają a jednocześnie podnoszą koszty realizacji tych inwestycji.

W miejscowości Borowa, tak jak i na terenie całej gminy Koluszki obowiązuje segregacja odpadów, która jest prowadzona bezpośrednio przez właścicieli posesji. Funkcjonuje tzw. system workowy, który polega na umieszczaniu odpadów w workach o określonym kolorze, właściwym dla danego tworzywa: kolor niebieski - makulatura, kolor żółty - plastik, kolor zielony - szkło, kolor brązowy - bioodpady, kolor szary - popiół. Oprócz systemu segregacji, każde gospodarstwo domowe jest wyposażone w pojemnik na odpady mieszane, o pojemnościach 120 lub 240 litrów.

2.5.2. Infrastruktura gazociągowa.

Wieś nie jest zgazyfikowana i większość gospodarstw domowych korzysta z butli gazowych. W Borowej znajdują się punkty wymiany butli gazowych.

2.5.3. Infrastruktura drogowa i dostępność komunikacyjna.



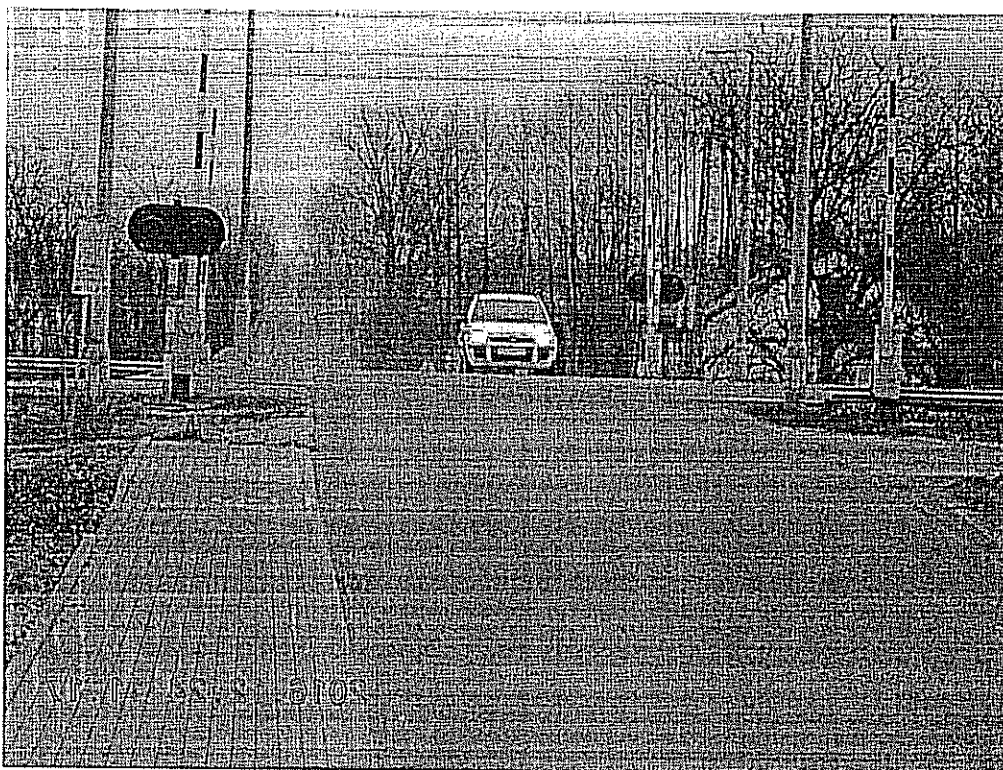
Ulica Długa w Borowej

Ulica Długa łącząca miejscowość Karpin z Gałkówkiem Parcelą o długości ponad 7 km przebiegająca przez całą miejscowość posiada nową nawierzchnię asfaltową z jednostronnym chodnikiem dla pieszych z kostki brukowej. Pozostała infrastruktura drogowa pozostawia wiele do życzenia, ponieważ boczne drogi odchodzące od ulicy Długiej są w większości drogami utwardzonymi tłuczniem, szlaką lub nawierzchnią płytową. Układ drogowy miejscowości tworzy droga powiatowa oraz sieć dróg gminnych i wewnętrznych. Kolejnym elementem niewątpliwie wymagającym poprawy jest niedostateczne oświetlenie ulic, które odchodzą od głównej drogi tj. ulicy Długiej.

Ulica Długa w Borowej chętnie jest wykorzystywana, jako doskonałe połączenie drogowe pomiędzy Koluszkami a Tuszynem, Rzgowem, Głuchowem, gdzie znajdują się liczne centra handlu odzieżą oraz magazyny. W okolicach Rzgowa i Pabianic znajdują się też ważne węzły komunikacji drogowej i przebiega autostrada.

Uczniowie szkół podstawowych i gimnazjum dowożeni są do Zespołu Szkół w Gałkowie Dużym. Dorośli mieszkańcy mogą skorzystać z komunikacji zbiorowej tj BUSów, które kursują na linii Koluszki – Łódź – Koluszki. Oprócz połączenia drogowego, istnieje możliwość dotarcia do najbliższych stacji kolejowych tj. Gałkówka, który jest jedną ze stacji na linii Warszawa - Koluszki – Łódź, lub do Koluszek, które są dużym i bardzo dobrze skomunikowanym węzłem kolejowym. Wadą tego rozwiązania jest z całą pewnością odległość do stacji kolejowej Gałkówek i w zależności od miejsca zamieszkania w Borowej odległość ta może wynosić nawet ponad 8 kilometrów.

W związku z powyższym mieszkańcy Borowej muszą korzystać z własnych samochodów lub innych pojazdów np. rowerów.



Zdjęcie przejazdu przez tory kolejowe w Borowej

2.5.4. Infrastruktura telekomunikacyjna.

Sieć telekomunikacyjna w Borowej jest w pełni rozwinięta. Współcześnie odchodzi się od telefonii stacjonarnej, natomiast wielu mieszkańców korzysta z sieci telekomunikacyjnej w celu posiadania stałego łącza internetowego. Nie ma również problemu z dostępnością zasięgu wszystkich większych polskich operatorów telefonii komórkowej.

2.5.5. Sieć energetyczna

Wieś jest zelektryfikowana, wszystkie gospodarstwa domowe posiadają dostęp do sieci energetycznej. Należy zauważyć, że nie ma jeszcze doprowadzonej energii elektrycznej do wielu nowo wydzielonych działek budowlanych przeznaczonych pod indywidualne budownictwo mieszkaniowe lub działek przeznaczonych na cele rekreacyjne.

2.5.6. Gospodarka i rolnictwo.

Borowa to miejscowość typowa dla działalności rolniczej i łowieckiej oraz sprzyjającej rozwojowi agroturystyki i rekreacji. Występują tu głównie gleby brunatne i bielcowe. Pod względem bonitacyjnym są to grunty zaliczane do klas IV – VI. W dolinie Miazgi występują gleby hydromorficzne na podłożu organicznym – gleby napływowe: mady rzeczne i gleby deluwialne próchnicze. Zgodnie z przepisami o ochronie gruntów rolnych i leśnych ochronie podlegają grunty rolne I – III klasy bonitacyjnej. Słaba, jakość gleb jednak nie sprzyja uzyskiwaniu wysokich plonów a tym samym prowadzeniu działalności rolniczej.

Na terenie miejscowości funkcjonuje tylko kilka podmiotów gospodarczych z branż: usługowej, produkcyjnej, handlowej. W większości są to małe rodzinne mikroprzedsiębiorstwa o lokalnym zasięgu. Na terenie Borowej brak jest większego zakładu lub instytucji publicznej zapewniającej miejsca pracy dla społeczności lokalnej.

2.5.7. Kapitał społeczny i ludzki

Potencjał rozwojowy społeczności lokalnej aktualnie nie jest w pełni wykorzystany, ponieważ w miejscowości Borowa nie ma żadnych obiektów użyteczności publicznej takich jak: szkoła, poczta, instytucja kultury, ośrodek zdrowia, klub sportowy, zespół muzyczny. Biorąc pod uwagę strukturę wieku należy zauważyć, że przeważającą większość osób zamieszkujących Borową stanowią osoby w wieku produkcyjnym. W większości mieszkańcy Borowej pracują zawodowo oraz realizują swoje zainteresowania i pasje poza miejscem zamieszkania, a w mniejszym stopniu mogą zrealizować się w otaczającym ją środowisku. Społeczność lokalna nie jest zintegrowana, ponieważ brak jest

odpowiednich miejsc na takie spotkania. Duże odległości, rozstrzelona zabudowa oraz liczna grupa nowych mieszkańców z całą pewnością nie sprzyjają integracji mieszkańców.

3. Ocena mocnych i słabych stron miejscowości (Analiza SWOT).

Przedstawiony we wcześniejszych rozdziałach opis Borowej rozpatrujący płaszczyznę społeczną, kulturową i infrastrukturalną, stał się podłożem dla przeprowadzenia dogłębnej i rzeczowej analizy stanu wyjściowego wsi. Przy użyciu analizy SWOT przedstawiono poniżej wszystkie czynniki, które mogą mieć znaczący wpływ na sukces bądź porażkę planu rewitalizacyjnego. Są to zarówno mocne, jak i słabe punkty charakteryzujące miejscowość, a także szanse i zagrożenia, jakie należy wziąć pod uwagę przy planowaniu poszczególnych działań na tym obszarze.

Tabela 2. Analiza SWOT dla miejscowości Borowa

Mocne strony:	Słabe strony:
<ul style="list-style-type: none"> • Stosunkowo korzystne położenie geograficzne; • Bliskość dużego miasta jakim jest Łódź oraz licznych innych mniejszych miast • Bliskość Koluszkowskiej Podstrefy LSSE; • Bardzo dobry stan środowiska naturalnego; • Dużo terenów zielonych, lasów sprzyjających rekreacji i wypoczynkowi • Dostęp do podstawowej infrastruktury wodociągowej, elektrycznej, drogowej • Ogromna ilość obszarów przeznaczonych dla budownictwa mieszkalnego i letniskowego sprzyjających osiedlaniu się nowych mieszkańców; 	<ul style="list-style-type: none"> • Niedostatek miejsc, które mogłyby być uznane za dziedzictwo kulturowe, • Brak miejsc atrakcyjnych turystycznie; • Brak oddolnych inicjatyw społecznych, stowarzyszeń mieszkańców czy kół zainteresowań; • Stosunkowo słabo zintegrowana społeczność lokalna • Infrastruktura drogowa wymagająca rozbudowy i odnowy; • Brak ścieżek rowerowych oraz niedostateczna infrastruktura turystyczna i rekreacyjna; • Brak obiektów gastronomicznych dla mieszkańców i turystów; • Mała ilość punktów usługowo-handlowych, np. sklepu

<ul style="list-style-type: none"> • Brak przemysłu, który mógłby wpływać negatywnie na środowisko i zdrowie mieszkańców; • Sukcesywnie powiększająca się liczba mieszkańców dających impuls do rozwoju miejscowości 	<p>przemysłowego, ośrodka zdrowia, apteki;</p> <ul style="list-style-type: none"> • Niedostateczne utwardzenie i oświetlenie bocznych ulic; • Brak odpowiedniego odwodnienia większości ulic; • Rozproszona zabudowa na długości ponad 7 km która nie niesprzyjająca integracji
<p>Szanse:</p> <ul style="list-style-type: none"> • Wzrost świadomości ekologicznej mieszkańców; • Wsparcie ze strony władz gminnych, mające na celu rozwój wsi; • Możliwość pozyskania dofinansowania z UE na odnowę i rozwój wsi; • Wykorzystanie walorów środowiska naturalnego, przedstawienie miejscowości, jako atrakcyjnej pod względem bliskości natury; • Znaczące zwiększanie się liczby mieszkańców oraz wzrost kapitału ludzkiego; • Perspektywa rozbudowy sieci wodociągowej, kanalizacyjnej, oraz drogowej która ma objąć całą miejscowość; 	<p>Zagrożenia:</p> <ul style="list-style-type: none"> • Zniechęcenie do korzystania ze środków unijnych ze względu na skomplikowane procedury i ustalone dla projektów ramy czasowe; • Spowolnienie rozwoju obszaru ze względu na słabszą kondycję finansową samorządu; • Migracja ludzi młodych do ośrodków miejskich; • Brak instytucji publicznych

Podsumowując powyższą analizę należy stwierdzić, iż Borowa ma duży potencjał w postaci pięknych terenów, aby się rozwijać. Impulsem do działania będzie w tym przypadku stale zwiększająca się ilość mieszkańców, powoli, ale sukcesywnie zasiedlającą działki w miejscowości Borowa. Zarówno mieszkańcom zamieszkałym na stałe jak i przebywającym czasowo, będzie zależało na wysokiej, jakości życia w połączeniu z obcowaniem z naturą. Powinni podjąć wspólne działania w celu zwiększenia aktywności społeczno – gospodarczej tak, aby osiągnąć zamierzone cele. Plan odnowy Borowej powinien podążać w kierunku pokazania wizerunku wsi, jako spokojnego

obszaru, w którym mieszka się komfortowo w bliskości pięknej przyrody, a jednocześnie w pobliżu dużego miasta, jakim jest Łódź, oraz w pobliżu wielu mniejszych miast. Należy podkreślić także atrakcyjność Borowej, jako znakomitego miejsca do osiedlenia się dla osób ceniących kontakt ze środowiskiem naturalnym oraz ceniących ciszę i spokój.

4. Opis planowanych zadań inwestycyjnych i przedsięwzięć aktywizujących społeczność lokalną.

Proces stymulacji rozwoju Borowej poprzez wprowadzenie w życie Planu Odnowy Miejscowości będzie złożony, a jego poszczególne kroki będą się rozgrywały na różnych płaszczyznach – zarówno społecznej, jak i infrastrukturalnej. Sformułowano następujące cele, które mieszkańcy chcieliby osiągnąć na przestrzeni najbliższych lat:

- Rozbudowa infrastruktury techniczno – użytkowej służąca zapewnieniu podstawowych mediów dla nowych terenów przeznaczonych pod zabudowę, podniesieniu komfortu życia i poczucia bezpieczeństwa mieszkańców;
- Zaspokajające poczucie estetyki i potrzebę obcowania z przyrodą;
- Pogłębienie integracji mieszkańców, zacieśnienie więzi społecznych;
- Zakorzenienie perspektywicznego podejścia do rozwoju miejscowości poprzez wprowadzenie planów długoterminowych, jakim są Miejscowe Plany Zagospodarowania Przestrzennego.

Głównym celem, na którym opierają się powyżej wymienione cele szczegółowe, jest stworzenie solidnych podwalin pod kreację wizerunku wsi, jako miejsca o wysokim komforcie życia, z dostępem do wszystkich podstawowych mediów i infrastruktury technicznej. Borowa ma być

postrzegana, jako malownicza i cicha miejscowość, otoczona przyrodą a jednocześnie obszar blisko położony wśród licznych ośrodków miejskich. Zadania służące realizacji ww. celów nie tylko podniosą odczuwalny fizycznie komfort życia, ale poprawią także komfort psychiczny mieszkańców, którzy chętnie będą pogłębiać więzi sąsiedzkie i docelowo stworzą w pełni rozwiniętą i zgraną społeczność lokalną.

Tabela 3. Opis planowanych zadań inwestycyjnych w miejscowości Borowa

Lp.	Nazwa zadania	Realizowany cel	Przeznaczenie	Harmonogram realizacji	Szacunkowy koszt zadania w PLN	Źródło finansowania
1	Budowa sieci wodociągowej w ul. Zielonogórskiej we wsi Borowa, gm. Koluszki	Rozbudowa infrastruktury techniczno – użytkowej służącej podniesieniu komfortu życia oraz zmniejszeniu ryzyka awarii oraz braku wody	Poprawa jakości życia mieszkańców i bezpieczeństwa społeczności lokalnej w zakresie zapewnienia podstawowych potrzeb	2017- 2019	350.000 zł	KPGK Sp z o.o. Gmina Koluszki, PROW WFOŚiGW
2	Przebudowa ulic gminnych i wewnętrznych w wsi Borowa: a szczególnie: ul. Nowa, ul. Ogrodowa, ul. Wczasowa, ul. Zawila, ul. Skrajna o nawierzchni asfaltowej	Rozbudowa infrastruktury techniczno – użytkowej w celu poprawy komfortu życia oraz jakości podróżowania	Poprawa komfortu życia oraz znacznego poprawienia jakości ruchu drogowego oraz zachęta do osiedlania się nowych mieszkańców	2017 - 2023	8.000.000 zł	Gmina Koluszki Fundusz Sołecki środki zewnętrzne
3	Budowa oświetlenia skrzyżowania ul. Ogrodowej, Zawilej i Poprzecznej w sołectwie Borowa I	Rozbudowa infrastruktury techniczno – użytkowej służącej podniesieniu komfortu życia i poczucia bezpieczeństwa mieszkańców	Poprawa jakości życia i bezpieczeństwa mieszkańców	2017 - 2018	60 000,00 zł	Gmina Koluszki, Fundusz Sołecki
4	Termomodernizacja budynku OSP Borowa	Rozbudowa infrastruktury techniczno – użytkowej służącej podniesieniu komfortu spotkań mieszkańców i obniżenia kosztów funkcjonowania budynku	Poprawa jakości życia oraz unowocześnienie budynku będącego głównym miejscem spotkań dla społeczności lokalnej	2017 – 2020	267 876,00 zł	Gmina Koluszki, środki pochodzące z UE oraz WFOŚiGW
5	Budowa placu zabaw we wsi Borowa	Rozbudowa infrastruktury użytkowej służącej podniesieniu komfortu życia i integracji mieszkańców	Poprawa jakości życia oraz miejsca spotkań dla społeczności lokalnej a szczególnie dla najmłodszych mieszkańców	2017 - 2018	103 000,00 zł	Gmina Koluszki, Fundusz Sołecki

Plan Odnowy Miejscowości Borowa, Gmina Kolaszki na lata 2017 - 2023

6	Budowa sieci kanalizacji sanitarnej dla mieszkańców wsi Borowa	Rozbudowa infrastruktury techniczno – użytkowej służącej podniesieniu komfortu życia mieszkańców i likwidacji zagrożeń związanych z zanieczyszczeniem środowiska naturalnego	Likwidacja zagrożeń związanych z zanieczyszczeniem środowiska naturalnego oraz poprawa jakości życia mieszkańców	2018 – 2023	10.000.000 zł	Gmina Kolaszki, PROW, WFOŚiGW, Inwestorzy prywatni
7	Poprawa bezpieczeństwa przy drodze powiatowej nr 2915 E Galków Parcela - Borowa – Karpin	Rozbudowa infrastruktury techniczno – użytkowej służącej podniesieniu poczucia bezpieczeństwa mieszkańców	Poprawa bezpieczeństwa i jakości ruchu drogowego	2018 – 2023	100 000,00 zł	Gmina Kolaszki, Budżet Państwa
8	Wykonanie przepustów i udrożnienie rowów odwadniających przy drogach na terenie wsi Borowa	Polepszenie infrastruktury techniczno – użytkowej i zapewnienie dłuższego okresu eksploatacji wykonanych dróg	Polepszenie przejezdności i bezpieczeństwa komunikacyjnego	2018 – 2023	100 000,00 zł	Gmina Kolaszki, PROW, Fundusz Sołecki
9	Budowa sieci wodociągowej we wsi Borowa, gmina Kolaszki	Rozbudowa infrastruktury techniczno – użytkowej służącej podniesieniu komfortu życia	Poprawa jakości życia mieszkańców, oraz zachęta do zakupów działek, budowy domów i osiedlania się nowych mieszkańców	2018 - 2023	3.000.000 zł	Budżet Państwa, Gmina Kolaszki, PROW, KPGK Sp z o.o. WFOŚiGW, Inwestorzy prywatni
10	Przebudowa ujęcia wody we wsi Borowa, gm. Kolaszki	Rozbudowa infrastruktury techniczno – użytkowej	Poprawa bezpieczeństwa społeczności lokalnej w zakresie zapewnienia podstawowych ,potrzeb	2017-2020	600.000 zł	KPGK Sp z o.o. Gmina Kolaszki, PROW WFOŚiGW
11	Uchwalenie Planu Zagospodarowania Przestrzennego dla Sołectwa Borowa I i Borowa II	Zakorzenie perspektywicznego podejścia do rozwoju miejscowości poprzez wprowadzenie planów długoterminowych	Długofalowe planowanie rozwoju miejscowości na przestrzeni lat	2017- 2018	80 000 zł	Gmina Kolaszki
12	Wykonanie nawierzchni asfaltowej na ulicy Krańcowej w Borowej	Rozbudowa infrastruktury techniczno – użytkowej służącej podniesieniu komfortu życia	Polepszenie przejezdności i bezpieczeństwa komunikacyjnego mieszkańców	2017- 2019	100.000 zł	Gmina Kolaszki, PROW

Plan Odnowy Miejscowości Borowa, Gmina Koluszki na lata 2017 - 2023

13	Budowa sieci światłowodowej	Rozbudowa infrastruktury technicznej – użytkowej służącej podniesieniu komfortu życia i poczucia bezpieczeństwa mieszkańców;	Zwiększenie ilości mediów wysokiej technologii dostępnych dla mieszkańców	2018–2023	300 000 zł	Inwestorzy prywatni
14	Budowa sieci gazowej	Rozbudowa infrastruktury technicznej – użytkowej służącej zabezpieczeniu podstawowych mediów dla mieszkańców	Zwiększenie ilości mediów dostępnych dla mieszkańców oraz podniesieniu komfortu życia i bezpieczeństwa energetycznego mieszkańców	2020–2023	500 000 zł	Inwestorzy prywatni
15	Montaż urządzeń wykorzystujących odnawialne źródła energii elektrycznej	Rozbudowa infrastruktury technicznej – użytkowej służącej podniesieniu komfortu życia i obniżeniu kosztów funkcjonowania	Wprowadzanie nowych technologii dla mieszkańców	2017-2023	1.000.000 zł	Gmina Koluszki PROW, środki pochodzące z UE, inwestorzy indywidualni
16	Nasadzenia drzew i krzewów w miejscach o niedostatecznej ilości zieleni	Osiągnięcie stanu środowiska naturalnego w pobliżu ośrodków mieszkalnych, zaspokajającego poczucie estetyki i potrzebę obcowania z przyrodą	Wizualna poprawa krajobrazu miejscowości i korzystny wpływ na zdrowie oraz samopoczucie mieszkańców	2018 – 2023	20 000 zł	Gmina Koluszki, WFOŚiGW w Łodzi, Fundusz Sołecki
17	Odnowa boiska we wsi Borowa wraz z wykonaniem bieżni, budową pomieszczeń socjalnych oraz wyposażeniem sanitarnym	Rozbudowa infrastruktury użytkowej służącej podniesieniu komfortu życia i integracji mieszkańców	Poprawa warunków uprawiania sportu dla społeczności lokalnej oraz umożliwienie lepszej integracji mieszkańców poprzez rywalizację sportową	2019-2023	200.000 zł	Gmina Koluszki, Fundusz Sołecki, środki pochodzące z UE, inwestorzy indywidualni
18	Budowa Przedszkola w Borowej	Rozbudowa infrastruktury technicznej – użytkowej służącej podniesieniu jakości życia	Poprawa warunków nauki dla najmłodszych mieszkańców	2019-2023	300.000 zł	Inwestorzy prywatni
19	Budowa Ośrodka Zdrowia w Borowej	Rozbudowa infrastruktury technicznej – użytkowej służącej podniesieniu komfortu życia	Zapewnienie lepszej opieki zdrowotnej dla społeczności lokalnej	2018-2023	300.000 zł	Inwestorzy prywatni

Plan Odnowy Miejscowości Borowa, Gmina Koluszki na lata 2017 - 2023

20	Budowa oświetlenia ulic we wsi Borowa	Rozbudowa infrastruktury techniczno – użytkowej służąca podniesieniu komfortu życia i poczucia bezpieczeństwa mieszkańców	Poprawa jakości życia i bezpieczeństwa mieszkańców	2018-2023	100.000 zł	Gmina Koluszki, Fundusz Sołecki
21	Budowa ścieżki rowerowej	Rozbudowa infrastruktury użytkowej służącej podniesieniu komfortu podróżowania	Poprawa warunków uprawiania sportu i rekreacji dla społeczności lokalnej oraz osób odpoczywających	2018-2023	100.000 zł	Gmina Koluszki, Fundusz Sołecki, środki pochodzące z UE, inwestorzy indywidualni
22	Renowacja starego cmentarza przy OSP w Borowej	Zabezpieczenie dalszej degradacji miejsca spoczynku zmarłych	Dla społeczności lokalnej oraz osób odwiedzających stare cmentarze	2018-2023	20.000 zł	Budżet Państwa, Fundusz Sołecki,

5. Opis i charakterystyka obszaru o szczególnym znaczeniu dla zaspokojenia potrzeb mieszkańców.

Z punktu widzenia mieszkańców Borowej najważniejszym zadaniem inwestycyjnym będzie uzbrojenie nowych działek budowlanych i terenów przeznaczonych pod budownictwo mieszkaniowe jednorodzinne. Polegać to będzie na doprowadzeniu sieci wodociągowej, sieci kanalizacji sanitarnej, energii elektrycznej oraz przebudowie nawierzchni dróg. Dzięki temu wieś Borowa znacznie się powiększy pod względem liczby mieszkańców, co może spowodować także dalszy dynamiczny rozwój miejscowości oraz powstanie instytucji publicznych a tym samym nastąpi polepszenie warunków życia. Przebudowa dróg wpłynie bezpośrednio na zdrowie mieszkańców oraz w dużym stopniu przyczyni się do zwiększenia atrakcyjności wsi, jako miejsca zamieszkania.

Podsumowanie

Opracowany w niniejszym dokumencie Plan Odnowy Miejscowości Borowa ma kluczowe znaczenie dla rozwoju oraz poprawy warunków życia mieszkańców. Każdy z pięciu rozdziałów planu dostarczył szczegółowej i zróżnicowanej wiedzy na temat miejscowości, której analiza pozwoliła na opracowanie konkretnych zadań będących podstawą jego realizacji.

Na bazie informacji zgromadzonych w rozdziale pierwszym, scharakteryzowano Borową pod względem położenia, historii i przestrzeni. W drugim rozdziale ujęto liczne dostępne zasoby środowiskowe, gospodarcze oraz społeczne, które mogą mieć istotny potencjał rozwojowy. Trzecia część Planu poświęcona była analizie możliwości przeprowadzenia korzystnych zmian przy użyciu narzędzia SWOT. Jej wyniki pozwoliły na przygotowanie optymalnych rozwiązań, których szanse powodzenia są najwyższe spośród możliwych wariantów. Założenia zawarte w rozdziale czwartym są owocem pracy zrealizowanej w trzech wcześniejszych częściach – czynności sformułowane w opisie planowanych zadań inwestycyjnych mają docelowo pokrywać zdecydowaną większość potrzeb mieszkańców oraz nadać odpowiednie tempo rozwoju miejscowości. W ostatnim rozdziale dokumentu wyodrębniono i opisano zadanie, które na bazie analizy należy określić, jako kluczowe dla zaspokojenia potrzeb społeczności lokalnej.

Sporządzenie i uchwalenie Planu Odnowy Miejscowości Borowa jest warunkiem koniecznym przy aplikowaniu o dofinansowanie w ramach „Programu Rozwoju Obszarów Wiejskich na lata 2014 – 2020”, działanie „Odnowa i rozwój wsi”. Dodatkowo stanowi podstawę do działania władz Gminy Koluszki przy opracowaniu strategii rozwoju gminy.

