

z dnia 29 listopada 2016 r.

**w sprawie uznania za użytek ekologiczny „Smug nad Piasecznicą I”**

Na podstawie art. 18 ust. 2 pkt 15 ustawy z dnia 8 marca 1990 roku o samorządzie gminnym (Dz. U. z 2016 r. poz. 446, poz. 1579) oraz art. 44 ust. 1 i 2 ustawy z dnia 16 kwietnia 2004 r. o ochronie przyrody (Dz. U. z 2015 r. poz. 1688, poz. 1936 oraz z 2016 r. poz. 422) uchwala się, co następuje:

§ 1. Uznaje się za użytek ekologiczny pod nazwą „Smug nad Piasecznicą I”, zwany dalej użytkiem, obszar łąk o powierzchni 1,40 ha stanowiący część działki ewidencyjnej 450 w obrębie ewidencyjnym Będzelin, gmina Koluszki, położony w oddziale leśnym 64i, obrębu Regny, Nadleśnictwa Brzeziny, stanowiący śródleśny fragment górnego odcinka doliny cieku Piasecznica ze zbiorowiskami łąkowymi, ziołoroślowymi, zaroślowymi i miejscami łągowymi. Granice użytku przedstawia mapa będąca Załącznikiem nr 1 do uchwały, wykaz współrzędnych punktów załamania granicy będący Załącznikiem nr 2 oraz waloryzacja przyrodnicza będąca Załącznikiem nr 3.

§ 2. Nadzór nad użytkowaniem sprawuje Nadleśniczy Nadleśnictwa Brzeziny.

§ 3. Celem ochrony użytku jest zachowanie walorów przyrodniczych i krajobrazowych śródleśnego fragmentu doliny Piasecznicy z bogatymi florystycznie zbiorowiskami łąkowymi, ziołoroślowymi, zaroślowymi oraz fragmentami łągu i grądu, ważnymi dla zachowania bioróżnorodności.

§ 4. Ustala się następujące sposoby ochrony czynnej użytku:

- 1) okresowe (co najmniej raz na 3 lata) wykaszanie zbiorowisk łąkowych i ziołoroślowych
- 2) usuwanie nalotów gatunków drzewiastych z płatów łąkowych i ziołoroślowych
- 3) zachowanie panujących stosunków hydrologicznych (ograniczanie odpływu wody).

§ 5. W stosunku do użytku wprowadza się następujące zakazy:

- 1) niszczenia, uszkodzenia lub przekształcania;
- 2) wykonywania prac ziemnych trwale zniekształcających rzeźbę terenu, z wyjątkiem prac związanych z zabezpieczeniem przeciwsztormowym lub przeciwpowodziowym albo budową, odbudową, utrzymywaniem, remontem lub naprawą urządzeń wodnych;
- 3) uszkodzenia i zanieczyszczenia gleby;
- 4) dokonywania zmian stosunków wodnych, jeżeli zmiany te nie służą ochronie przyrody albo racjonalnej gospodarce rolnej, leśnej, wodnej lub rybackiej;
- 5) likwidowania, zasypywania i przekształcania naturalnych zbiorników wodnych, starorzeczy oraz obszarów wodno-błotnych;
- 6) wylewania gnojowicy, z wyjątkiem nawożenia użytkowanych gruntów rolnych;
- 7) zmiany sposobu użytkowania ziemi;
- 8) wydobywania do celów gospodarczych skał, w tym torfu, oraz skamieniałości, w tym kopalnych szczątków roślin i zwierząt, a także minerałów i bursztynu;
- 9) zbioru, niszczenia, uszkodzenia roślin;
- 10) umieszczania tablic reklamowych.

§ 6. Wykonanie uchwały powierza się Burmistrzowi Koluszek.

§ 7. Uchwała wchodzi w życie po upływie 14 dni od dnia ogłoszenia w Dzienniku Urzędowym Województwa Łódzkiego.

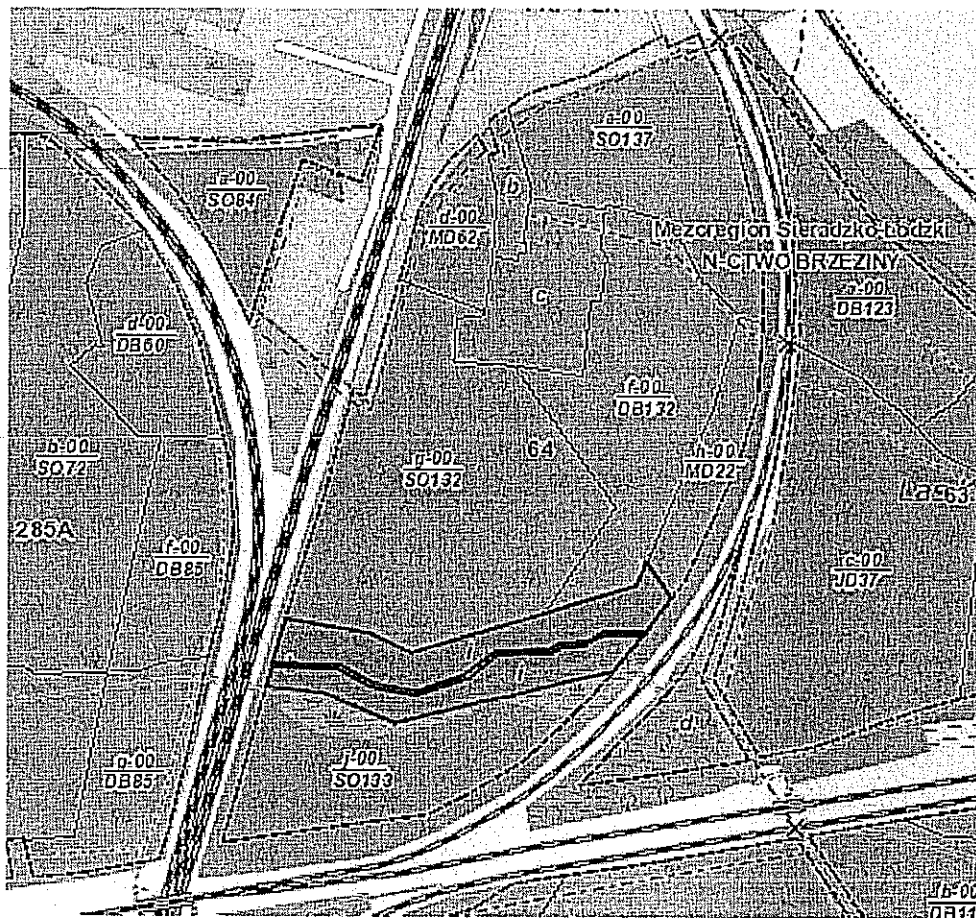
Przewodnicząca Rady  
Miejskiej w Koluszkach



**Anna Szostak**

Załącznik Nr 1 do Uchwały Nr XXVI/119/2016  
Rady Miejskiej w Koluszkach  
z dnia 29 listopada 2016 r.

**Wykaz współrzędnych punktów załamania granicy  
użytku ekologicznego: „Smug nad Piasecznicą I”**



Źródło: Bank Danych o Lasach  
(<http://www.bdl.lasy.gov.pl/portal/mapy>)

Załącznik Nr 2 do Uchwały Nr XXVI/119/2016  
Rady Miejskiej w Koluszkach  
z dnia 29 listopada 2016 r.

**Wykaz współrzędnych punktów załamania granicy  
użytku ekologicznego: „Smug nad Piasecznicą I”**

**Wartości podane w układzie współrzędnych 1992:**

**Oddział 064i**

X	Y
429658,2 8	556089,5 1
429649,2 0	556150,1 9
429633,9 0	556181,5 0
429686,7 4	556349,6 5
429703,9 6	556357,4 0
429677,7 6	556376,8 3
429638,8 2	556347,6 3
429623,5 7	556334,4 5
429582,7 7	556169,5 7
429604,6 8	556118,2 7
429608,5 0	556076,5 5

**„Smug nad Piasecznicą I”  
Waloryzacja przyrodnicza**

Projektowany użytek obejmuje śródlęśny fragment doliny Piasecznicy, w górnej części jej biegu, na terenie zawartym pomiędzy nasypami linii kolejowych węzła Koluszki. Na tym odcinku doliny Piasecznicy, woda w korycie pojawia się (współcześnie) tylko okresowo. W przeszłości obszar projektowanego użytku był wykorzystywany jako łąka i pastwisko, od dłuższego czasu teren jest wyłączony z użytkowania, co prowadzi do szybkiej sukcesji zbiorowisk łąkowych w kierunku ziołorośli, a następnie zbiorowisk zaroślowych i leśnych.

W miejscach najbardziej wilgotnych stwierdzono płaty łąki z panującym sitem rozpięzchłym *Juncus effusus* oraz płaty zbiorowiska trawiastego z dominacją mozgi trzcinowej *Phalaris arundinacea*. W części zachodniej miejsce dawnych łąk zajmują obecnie ziołorośla z dominacją pokrzywy zwyczajnej *Urtica dioica*. Wskutek postępującego obniżenia poziomu wód oraz zaniechania użytkowania -miejsce dawnych łąk świeżych zajmuje częściowo zbiorowisko ruderalne z panującym trzcinikiem piaskowym *Calamagrostis epigejos* oraz ostrożeniem polnym *Cirsium arvense*.

We florze zbiorowisk łąkowych i ziołoroślowych, poza gatunkami panującymi stwierdzono m.in. jaskier rozłogowy *Ranunculus repens*, przytulię błotną *Galium palustre*, trzęślicę modrą *Molinia coerulea*, gwiazdnicę błotną *Stellaria palustris*, skrzyp łąkowy *Equisetum pratense*, tojeść pospolitą *Lysimachia vulgaris*, śmialka darniowego *Deschampsia caespitosa*, kosaćca żółtego *Iris pseudacorus*, wiechlinę błotną *Poa palustris*, wiechlinę zwyczajną *Poa trivialis*, turzycę zaostrzoną *Carex gracilis*, turzycę nibyciborowatą *Carex pseudocyperus*, szczaw tępolistny *Rumex obtusifolius*, podbiał pospolity *Tussilago farfara*, kłobuczkę pospolitą *Torilis japonica*, trzcinika lancetowaty *Calamagrostis canescens*, ostrożeń lancetowaty *Cirsium vulgare*, przytulia czepna *Galium aparine*.

W części centralnej dawnej łąki rozwinął się płat zarośli łozowych *Salicetum cinereae* z pojedynczym udziałem wierzby iwy *Salix caprea*.

W części zachodniej projektowanego użytku, w sąsiedztwie przepustu pod nasypem kolejowym, zachował się fragment łągi olszowego z panującą w drzewostanie olchą czarną *Alnus glutinosa* oraz udziałem w podszycie głogu jednoszyjkowego *Crataegus monogyna*, jabłoni dzikiej *Malus sylvestris*, trzmieliny zwyczajnej *Euonymus europaeus*. W runie łągi stwierdzono występowanie niecierpka pospolitego *Impatiens noli-tangere*, nerecznicy krótkoostnej *Dryopteris carthusiana*, bodziszka cuchnącego *Geranium robertianum*, kuklika pospolitego *Geum urbanum*.

Od północy do (suchego) koryta cieką przylegają interesujące płaty grądu z typowym dla zespołu drzewostanem, z udziałem grabu *Carpinus betulus*, klonów pospolitego i jawora *Acer platanoides* oraz *A. pseudoplatanus*, lipy drobnolistnej *Tilia cordata*, jodły *Picea abies* z podszyciem leszczynowym oraz typowym runem grądowym, w którym stwierdzono m.in. turzycę palczastą *Carex digitata*, kostrzewę olbrzymią *Festuca gigantea*, szczawika zajęczego *Oxalis acetosella*, dąbrówkę rozłogową *Ajuga reptans*, sałatnika leśnego *Mycelis muralis*, fiołka leśnego *Viola sylvestris*, przytulię Schultesa *Galium Schultesii*, możylinek trójnerwowy *Moehringia trinervia*.

Przy wschodniej granicy projektowanego użytku ekologicznego, na skarpie i u podstawy nasypu kolejowego rozwinęły się interesujące zarośla z panującym klonem polnym *Ulmus campestris*, w tym interesującej formy korkowej klonu polnego (*Ulmus campestris* f. *suberosa*)

Obszar projektowanego użytku odgrywa ważną rolę jako miejsce żerowania i wypoczynku zwierzyny.



Fot. 1. Zaniebane łąki we wschodniej części projektowanego użytku.



Fot. 2. Turzyca nibyciborowata *Carex pseudocyperus* – interesujący gatunek mokradłowy.



Fot. 3. Ziolorośla z dominacją pokrzywy w zachodniej części użytku, z pojedynczymi kępami olch.



Fot. 4. Płat grądu typowego w sąsiedztwie suchego koryta Piasecznicy.