

UCHWAŁA NR XXVII/2/2017
RADY MIEJSKIEJ W KOLUSZKACH

z dnia 3 stycznia 2017 r.

w sprawie zatwierdzenia Planu Odnowy Miejscowości Długie, Gmina Koluszki
na lata 2017-2023

Na podstawie art. 18 ust. 2 pkt 6 ustawy z dnia 8 marca 1990 roku o samorządzie gminnym (t.j. Dz. U. z 2016 roku poz. 446, poz. 1579) w związku z § 10 ust. 2 pkt 2) lit. b Rozporządzenia Ministra Rolnictwa i Rozwoju Wsi z dnia 14 lutego 2008 roku w sprawie szczegółowych warunków i trybu przyznawania pomocy finansowej w ramach działania „Odnowa i rozwój wsi” objętego Programem Rozwoju Obszarów Wiejskich na lata 2007-2013 (Dz. U. z 2013 roku poz. 501; z 2014 roku poz. 665) Rada Miejska w Koluszkach uchwała, co następuje:

§ 1. Zatwierdza się Plan Odnowy Miejscowości Długie, Gmina Koluszki na lata 2017-2023, stanowiący załącznik do niniejszej uchwały.

§ 2. Wykonanie uchwały powierza się Burmistrzowi Koluszek.

§ 3. Uchwała wchodzi w życie z dniem podjęcia.

Przewodnicząca Rady
Miejskiej w Koluszkach



Anna Szostak

Załącznik do Uchwały Nr XXVII/2/2017
Rady Miejskiej w Koluszkach
z dnia 3 stycznia 2017 r.



PLAN ODNOWY MIEJSCOWOŚCI DŁUGIE na lata 2017 – 2023



Koluszki 2016

Spis treści

Wstęp	3
1. Charakterystyka miejscowości, w której będzie realizowana operacja.	4
1.1. Położenie geograficzne i przynależność administracyjna	4
1.2. Powierzchnia i liczba ludności.....	5
1.3. Historia miejscowości.....	6
1.4. Przestrzenna struktura miejscowości.....	7
2. Inwentaryzacja zasobów służących odnowie miejscowości.	9
2.1. Zasoby przyrodnicze.....	9
2.2. Obiekty dziedzictwa kulturowego.....	9
2.3. Obiekty i tereny.....	10
2.4. Infrastruktura społeczna.....	10
2.5. Infrastruktura techniczna.....	12
2.5.1. Wodociągi, kanalizacja i gospodarka odpadami.....	12
2.5.2. Infrastruktura gazociągowa.....	13
2.5.3. Infrastruktura drogowa i dostępność komunikacyjna.....	13
2.5.4. Infrastruktura telekomunikacyjna.....	14
2.5.5. Sieć energetyczna.....	15
2.5.6. Gospodarka i rolnictwo.....	15
2.5.7. Kapitał społeczny i ludzki.....	16
3. Ocena mocnych i słabych stron miejscowości (Analiza SWOT).	17
4. Opis planowanych zadań inwestycyjnych i przedsięwzięć aktywizujących społeczność lokalną.	19
5. Opis i charakterystyka obszaru o szczególnym znaczeniu dla zaspokojenia potrzeb mieszkańców.	24
Podsumowanie	25

Wstęp

Plan Odnowy Miejscowości jest jednym z elementów wpływających na rozwój, odnowę wsi oraz poprawę warunków pracy i życia mieszkańców. Plan Odnowy Miejscowości Długie jest dokumentem o charakterze planowania strategicznego i ma na celu stworzenie szczegółowej koncepcji i wizji rozwoju danej miejscowości. Plan Odnowy Miejscowości zawiera działania długofalowe, określone w horyzoncie czasowym na lata 2017 – 2023. Określa generalny kierunek rozwoju oraz przedstawia metody i narzędzia jego wdrażania. Ponadto umożliwia planowe realizowanie działań ukierunkowanych na tworzenie jak najkorzystniejszych warunków rozwoju wsi i życia mieszkańców.

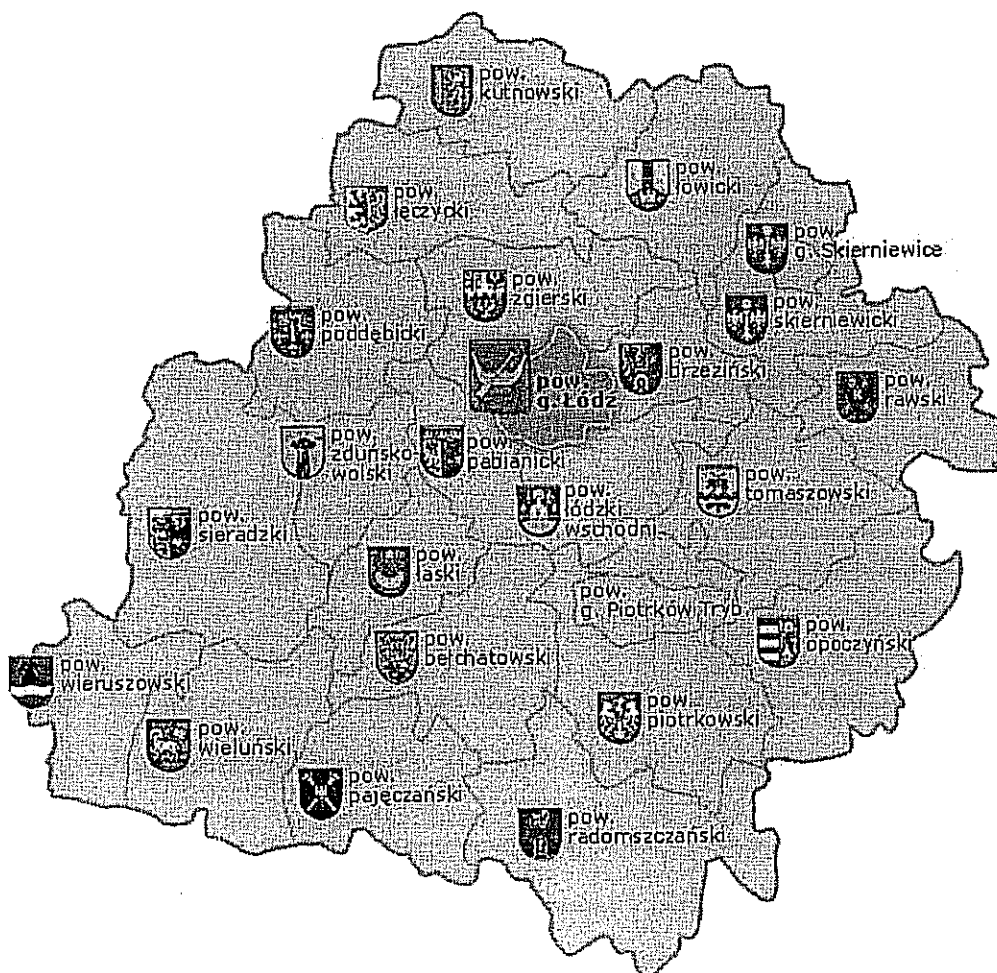
Plan Odnowy Miejscowości Długie został przygotowany na bazie zapisów rozporządzenia Ministra Rolnictwa i Rozwoju Wsi z dnia 14 lutego 2008 roku w sprawie szczegółowych warunków i trybu przyznawania pomocy finansowej w ramach działania „Odnowa i rozwój wsi”, objętego Programem Rozwoju Obszarów Wiejskich na lata 2007 – 2013 (Dz. U. nr 38 poz. 220 z późn. zm.). Stworzenie i uchwalenie dokumentu umożliwia występowanie o dofinansowanie zarówno ze środków krajowych, jak i unijnych – w szczególności w ramach Perspektywy UE dla rozwoju obszarów wiejskich na lata 2014 – 2020.

Inwestycje zawarte w Planie są wynikiem zgłaszanych przez mieszkańców potrzeb oraz planowanych przez władze gminne inwestycji. Realizacja tych zadań przyczyni się do osiągnięcia wymiernych korzyści, takich jak integracja społeczności lokalnej, podniesienie stopy życiowej czy poprawa stanu infrastruktury oraz środowiska naturalnego.

1. Charakterystyka miejscowości, w której będzie realizowana operacja.

1.1. Położenie geograficzne i przynależność administracyjna

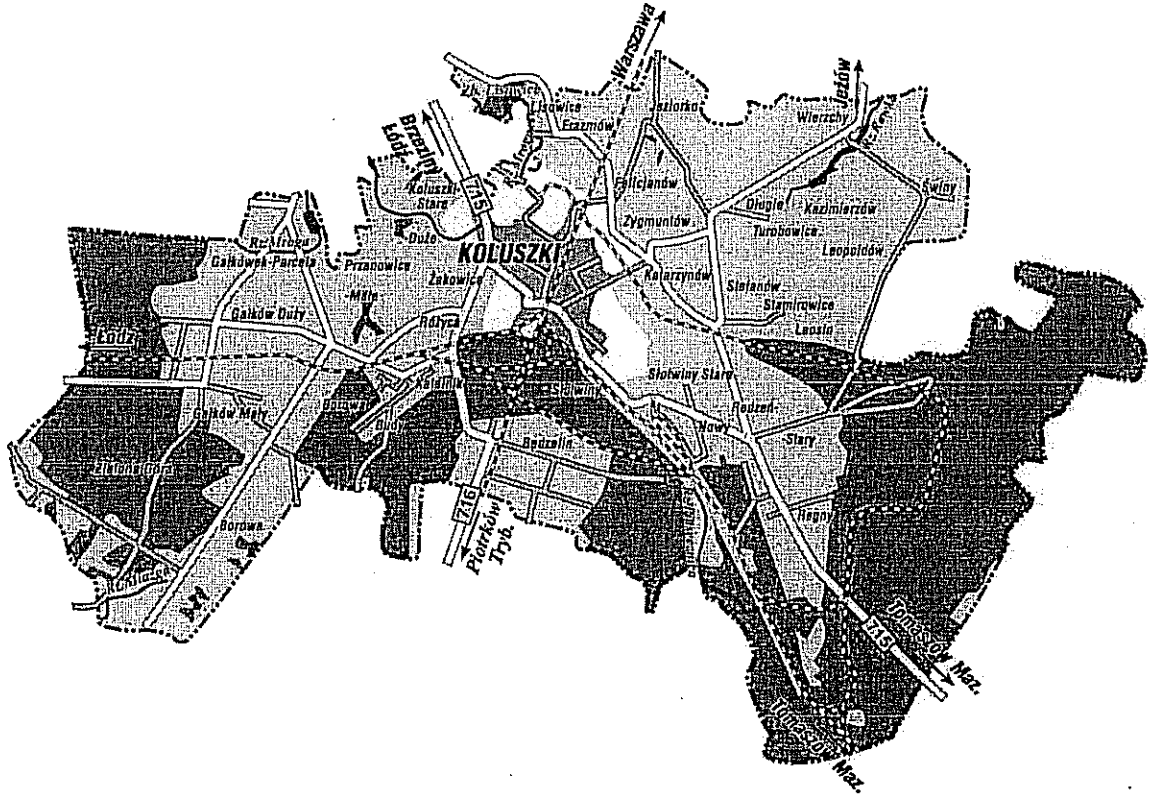
Miejscowość Długie położona jest w województwie łódzkim, powiecie łódzkim – wschodnim, w Gminie Koluszki.



Mapa Województwa Łódzkiego¹

Wieś położona jest we wschodniej części powiatu, oraz w północno - wschodniej części Gminy Koluszki, Długie jest jedną z 28 wsi jakie znajdują się na terenie Gminy Koluszki. Bezpośrednio graniczy z miejscowościami Wierzchy, Stefanów, Zygmuntów, Jeziorko oraz Turobowice (obie miejscowości stanowią

jedno sołectwo). Odległość do Koluszek to ok. 4 km. Natomiast do większych miast w okolicy to: Tomaszów Mazowiecki – 32km, Rawa Mazowiecka – 32km, Łódź – 33km.

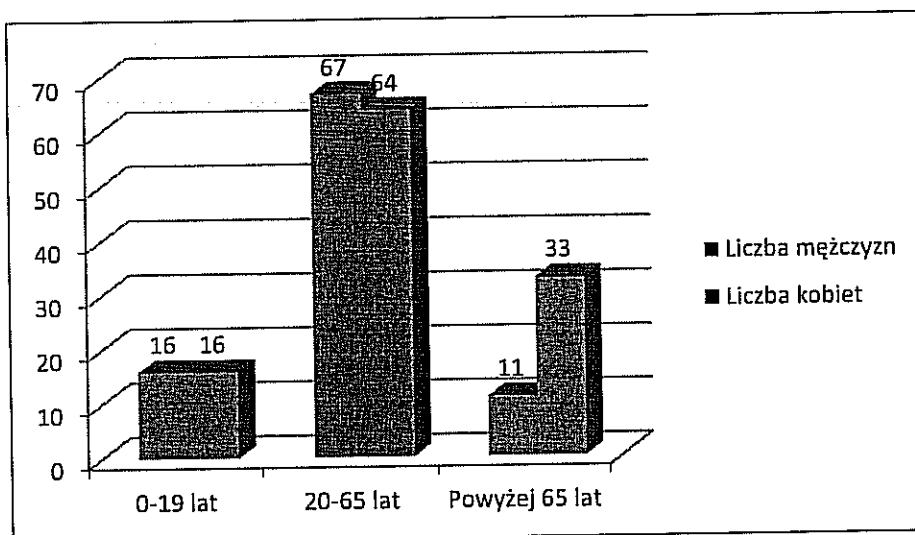


Mapa Gminy Koluszki¹¹

1.2. Powierzchnia i liczba ludności.

Wieś Długie zajmuje powierzchnię 359 ha i jest to ok. 2,3% powierzchni całej Gminy Koluszki.

Liczba mieszkańców wsi według stanu na dzień 21.12.2016 roku wynosiła 207 osób, co stanowi 0,88% populacji całej Gminy Koluszki



Rys 1 Struktura wieku i płci mieszkańców wsi Długie

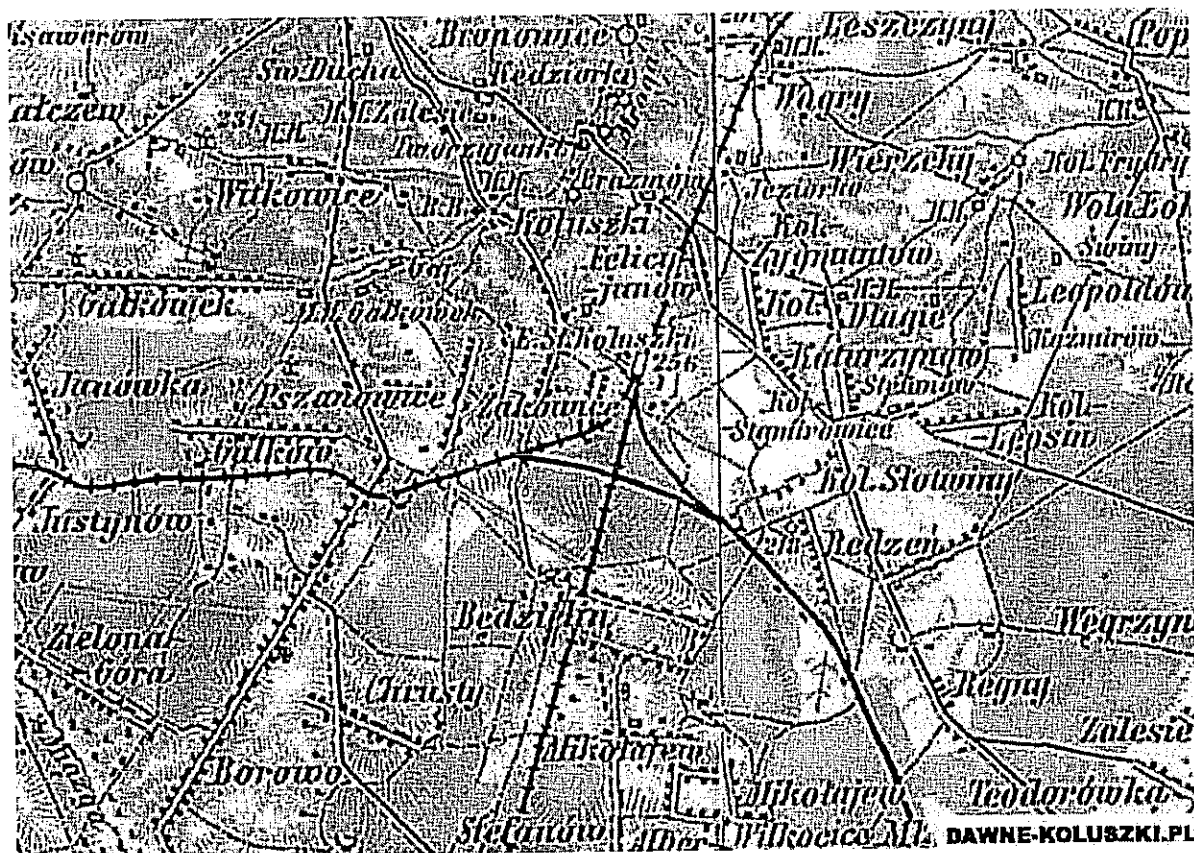
Tabela1. Liczba mieszkańców Długie z podziałem na grupy wiekowe

Przedział wiekowy	Ilość osób	Udział %
0-19 lat	32	15,5
20-65 lat	131	63,3
Powyżej 65 lat	44	21,2
Razem	207	100

1.3. Historia miejscowości.

Brak jest jednoznacznych informacji określających datę powstania wsi Długie. Od 1868 roku do roku 1953 wieś Długie była siedzibą gminy Długie. Samą siedzibą władz gminy była miejscowość Katarzynów. W tym czasie Wieś należała do powiatu brzezińskiego w guberni piotrkowskiej. W okresie międzywojennym Gmina Długie należała do powiatu brzezińskiego i województwa łódzkiego. W 1949 roku z części gminy utworzono Miasto Koluszki natomiast w 1953 roku Gmina Długie została zmieniona na gminę Katarzynów. W 1954 roku gmina została zniesiona wraz z wprowadzeniem Gromad w miejsce gmin. Po reformie administracyjnej w 1973 roku nie przywrócono już w miejscowości Długie gminy, natomiast całą wioskę włączono do silnie rozwijających się Koluшек. Wraz z wybudowaniem Kolei Warszawsko

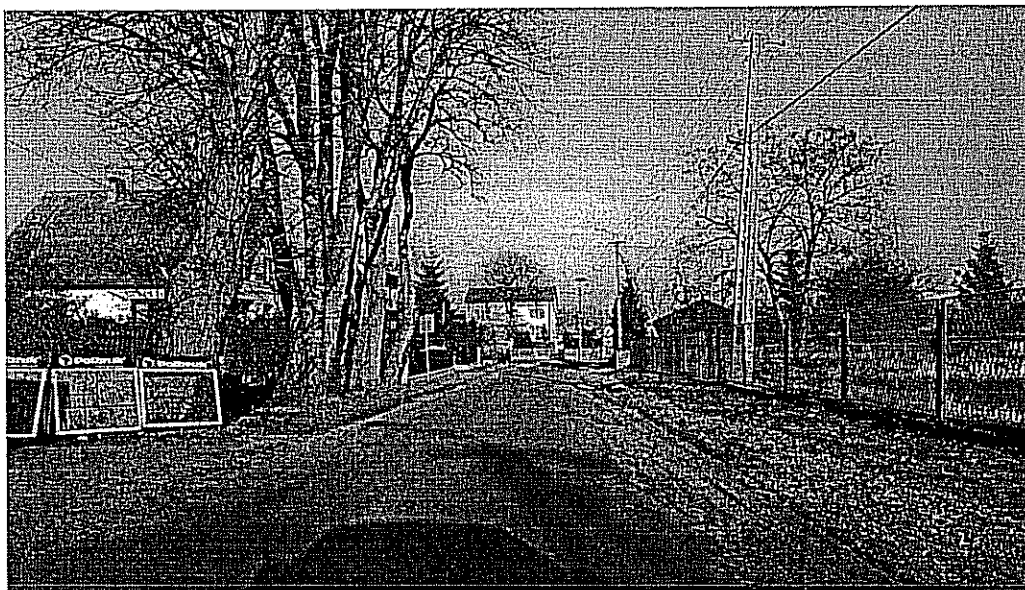
– Wiedeńskiej a następnie Kolei w kierunku Łodzi wieś Długie zaczęła tracić na znaczeniu na rzecz Miasta Koluszki.



Fot 1. Mapa z miejscowością Długie z przełomu XIX i XX wieku.¹¹¹

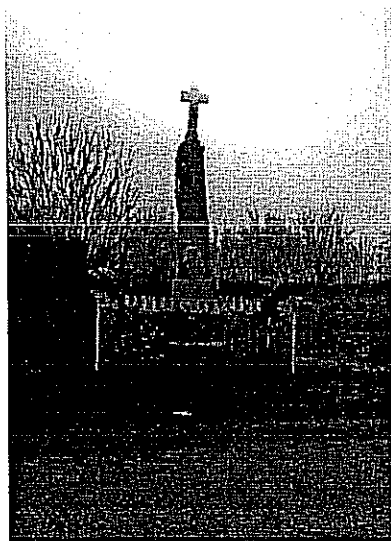
1.4. Przestrzenna struktura miejscowości.

Długie to typowa wieś – ulicówka. Przez teren miejscowości przechodzą 3 drogi. Droga powiatowa nr 2919E o długości 2,1km oraz dwie drogi o statusie drogi gminnej (106257E Długie kolonia – Turobowice – Kazimierzów, oraz 106253E Jeziorko – Długie).



Fot.2 Główna droga przez wieś Długie, droga powiatowa 2919E

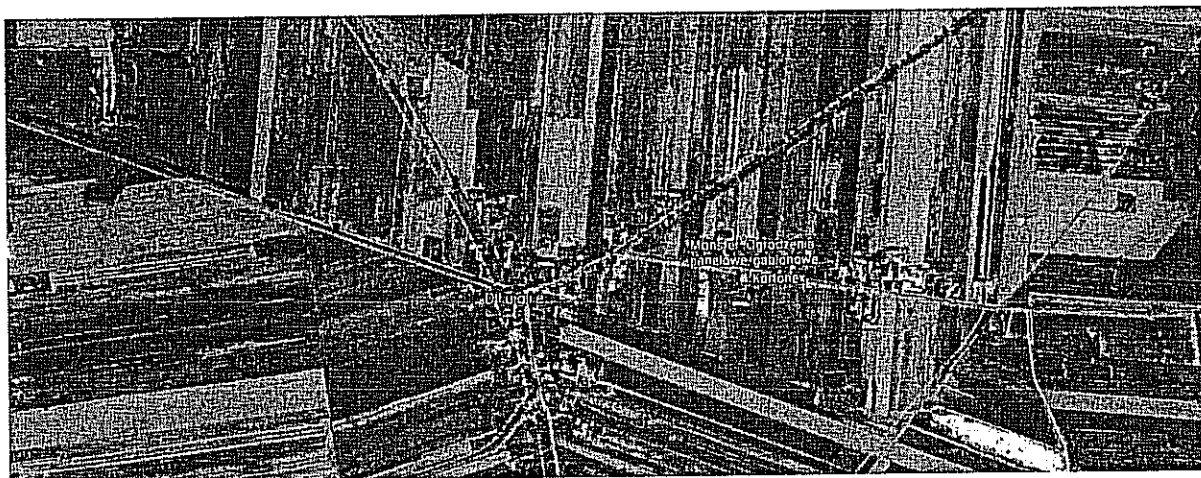
Centralnym miejscem wsi Długie jest Szkoła Podstawowa im. Kornela Makuszyńskiego, aktualnie uczęszcza do niej 103 uczniów. Szkoła Podstawowa oraz Ochotnicza Straż Pożarna w Długiem to dwa charakterystyczne obiekty wyróżniające się na tle typowo rolniczej wsi. Mniejszym rozpoznawalnym obiektem na obszarze miejscowości może być kapliczka, miejsce kultu. Kapliczka umiejscowiona jest przy wjeździe do miejscowości Długie, wjeżdżając od strony wsi Zygmuntów.



Fot. 3 Kapliczka przy drodze powiatowej we wsi Długie.

2.1. Zasoby przyrodnicze.

Położone na terenie typowo rolniczym, Długie, poza małymi, nielicznymi skupiskami drzew nie posiadają zwartych obszarów charakteryzujących się wysokimi walorami przyrodniczymi. Liczne drzewa rosnące wzdłuż dróg i nielicznie w innych miejscach w formie skupisk to przede wszystkim sosna, dąb, brzoza, buk, modrzew, topola, lipa. Pola uprawne to miejsce występowania m.in. bażantów, lisów, zajęcy, saren. Wschodnio-północna część miejscowości graniczy z obszarem, na którym znajduje swój początek rzeka Rawka – rzeka o długości 114km^{iv}, obszar chroniony, oraz często wykorzystywany do spływów kajakowych.



Fot 4. Widok z lotu ptaka na wieś Długie^v

2.2. Obiekty dziedzictwa kulturowego.

W miejscowości Długie brak jest zabytkowych obiektów sakralnych lub innych, które mogą być uznane za dziedzictwo kulturowe. Jedynym obiektem, który ma w sobie element dziedzictwa kulturowego i integruje społeczność

2. Inwentaryzacja zasobów służących odnowie miejscowości.

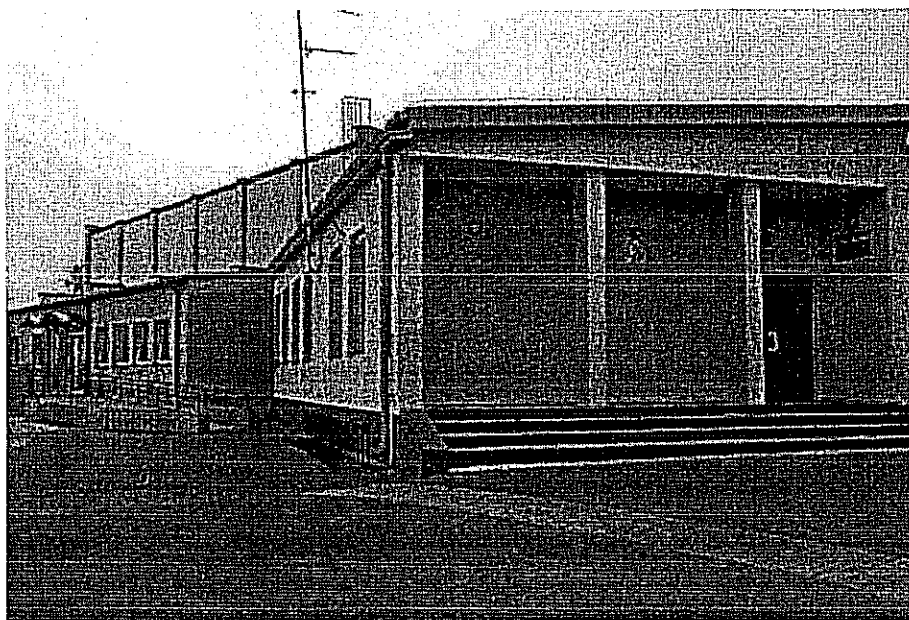
lokalną, zwłaszcza tą starszą część mieszkańców jest kapliczka znajdująca się przy wjeździe do miejscowości Długie.

2.3. Obiekty i tereny.

Wieś Długie to typowa wieś – ulicówka, dominuje zabudowa zagrodowa z budynkami mieszkalnymi jedno lub dwukondygnacyjnymi. Na terenie wsi poza wyżej wspomnianymi Jednostką Straży Pożarnej oraz Szkoły Podstawowej nie ma obiektów pełniących funkcje publiczne (poczta, policja), mieszkańcy w celu załatwienia spraw muszą udawać się do pobliskich Koluшек.

2.4. Infrastruktura społeczna.

Budynek Szkoły Podstawowej w Długiem im. Kornela Makuszyńskiego znajduje się pod numerem 4. Uczęszcza do niej 103 uczniów podzielonych na 6 klas i oddział przedszkolny.



Fot 5. Budynek Szkoły Podstawowej im. Kornela Makuszyńskiego w Długiem

Na terenie szkoły znajduje się plac zabaw wyposażony dzięki wsparciu środków unijnych pozyskanych w ramach programu Operacyjnego Kapitał Ludzki 2007 – 2013.



Fot 6. Plac zabaw przy Szkole Podstawowej w Długiem

W ramach zadania pt. „Ekopracownia – Odkrywcy przyrody” w Szkole Podstawowej w Długiem, które zostało dofinansowane ze środków Wojewódzkiego Funduszu Ochrony Środowiska i Gospodarki Wodnej w Łodzi uczniowie mogą korzystać z: pomocy dydaktycznych, sprzętu multimedialnego, mebli i wyposażenia pracowni.

Kolejnym ważnym budynkiem jest siedziba Ochotniczej Straży Pożarnej. Druhowie należący do Krajowego Systemu Ratowniczo - Gaśniczego spieszą z pomocą nie tylko w przypadku pożarów, ale coraz częściej zabezpieczają miejsca wypadków drogowych oraz udzielają pierwszej pomocy przedlekarskiej ich ofiarom. Poza zadaniami statutowymi Ochotniczej Straży Pożarnej druhowie

biorą aktywny udział w organizowanych wspólnie z Sołtysem i Radą Sołecką imprezach o charakterze lokalnym. Budynek Straży Pożarnej służy za miejsce gdzie odbywają się imprezy z okazji Dnia dziecka, Dnia Kobiet, imprezy integracyjnej dla sołectwa na które zapraszani są członkowie klubu motocyklowego „Bizon”



Fot 7. Budynek Ochotniczej Straży Pożarnej w Długiem.

2.5. Infrastruktura techniczna.

2.5.1. Wodociągi, kanalizacja i gospodarka odpadami.

Wieś Długie posiada sieć wodociągową, do której podłączone są wszystkie gospodarstwa domowe.

Na obszarze wsi brak jest sieci kanalizacyjnej. Gospodarstwa domowe położone na terenie wsi wyposażone są w bezodpływowe zbiorniki ścieków. Planowana jest budowa przydomowych oczyszczalni ścieków.

Gospodarka odpadami to segregacja odpadów już bezpośrednio przez właścicieli posesji. Segregacja śmieci następuje poprzez umieszczanie ich przez

właścicieli posesji w workach o odpowiednich kolorach, właściwych dla danej grupy I tak kolorowi niebieskiemu odpowiadają odpady z makulatury, kolor żółty – plastiki, zielony – szkło, brązowy – bioodpady, szary – popiół. Pozostałe odpady mieszane odbierane są od właścicieli posesji w pojemnikach 120 lub 240 l

2.5.2. Infrastruktura gazociągowa.

Obszar wsi nie posiada dostępu linii gazowej. Gospodarstwa gazowe używają gazu z butli gazowych – na terenie wsi znajdują się punkty wymiany butli. W okolicznych wsiach, oraz mieście Koluszki jest kolejne kilkanaście punktów wymiany butli gazowych.

2.5.3. Infrastruktura drogowa i dostępność komunikacyjna.

Infrastruktura drogowa na terenie wsi Długie jest w bardzo złym stanie. Droga powiatowa nr 2919E przechodząca przez środek wioski ma, co prawda utwardzoną asfaltem nawierzchnię, ale jest on w bardzo złym stanie technicznym. Występują liczne pęknięcia i ubytki w nawierzchni. W jeszcze gorszym stanie znajdują się pobocza dróg przebiegających przez wieś Długie. Występują liczne nierówności, i ubytki. Droga gminna w kierunku wsi Turobowice to jeden z najlepszych odcinków dróg, jakie posiada na swoim terenie wieś Długie, jej stan można określić, jako zadowalający. Pozostałe drogi są nieutwardzone masą asfaltową, głównie wysypane tłuczniem lub szlaką.



Fot 8. Skrzyżowanie drogi powiatowej z drogą gminną w kierunku wsi Jeziorko.

Na obszarze wsi Długie nie ma przystanków BUS, nie kursuje tu żadna linia PKS. Dojazd do Miasta Koluszki nie sprawia wielkich problemów, jest szybki, zajmuje ok. 5 minut. Dopiero w Mieście Koluszki znajduje się wyremontowana w 2008 roku sieć kolejowa w kierunku Łodzi, Skierniewic czy też Tomaszowa Mazowieckiego, która pozwala na szybkie dotarcie do tych miejscowości lub innych miast poprzez pociągi Łódzkiej Kolei Aglomeracyjnej lub pociągi PKP Przewozy Regionalne. Z Miasta Koluszki kursują też BUSy na linii Koluszki – Łódź – Koluszki oraz linii Koluszki – Brzeziny. Uwzględniając wszystkie dostępne dla mieszkańców wsi Długie połączenia komunikacyjne miejscowość należy do dobrze skomunikowanych z okolicznymi miejscowościami oraz okolicznym regionem.

2.5.4. Infrastruktura telekomunikacyjna.

Sieć telekomunikacyjna w Długiem jest w pełni rozwinięta. Na całym obszarze wsi rozprowadzony jest dostęp do telefonii stacjonarnej. Wielu mieszkańców korzysta z podłączenia do Internetu za pomocą stałego łącza internetowego. W odległości ok. 4 km w Mieście Koluszki znajdują się nadajniki

bazowe operatorów telefonii komórkowej. Pozwala to na bezproblemowe funkcjonowanie sieci mobilnej, czy też mobilnego Internetu.

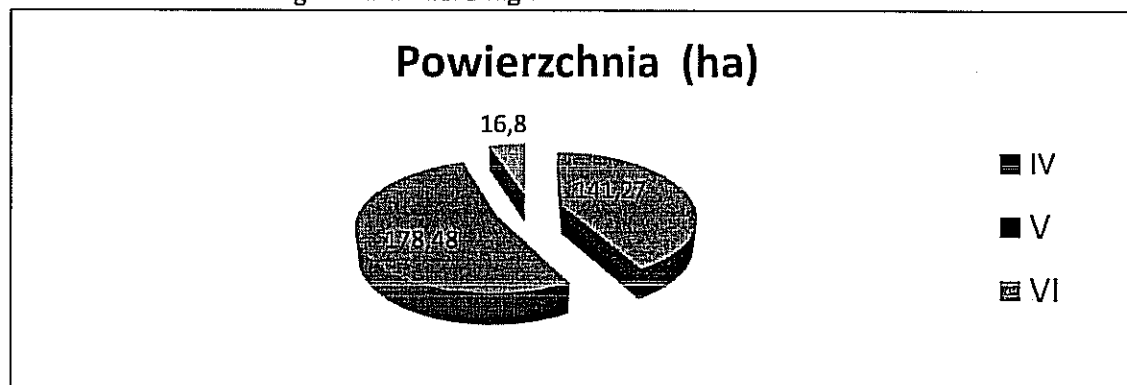
2.5.5. Sieć energetyczna.

Wieś Długie jest w 100% zelektryfikowana, wszystkie gospodarstwa mają dostęp do sieci energetycznej.

2.5.6. Gospodarka i rolnictwo.

Długie to miejscowość typowo rolnicza i ten typ działalności jest dominujący. Świadczy o tym fakt, że 93,7% gruntów we wsi Długie to grunty przeznaczone pod tereny rolne, uprawiane przez lokalnych rolników. Jakość uprawianych gruntów jest jednak słaba lub bardzo słaba. Strukturę użytkowanych gruntów przedstawia poniższa tabela.

Tabela 2 Zestawienie klas gruntów we wsi Długie



Na terenie miejscowości swoją siedzibę ma 14 podmiotów gospodarczych^{vi} głównie z branży usługowej, handlowej i produkcyjnej. Głównie są to małe przedsiębiorstwa rodzinne o lokalnym zasięgu działania.

2.5.7. Kapitał społeczny i ludzki.

Mieszkańcy wsi mają bezpośredni dostęp do najbardziej oddziaływujących na małe społeczności lokalne obiektów użyteczności publicznej. Na terenie wsi ma swoją siedzibę Szkoła Podstawowa i Ochotnicza Straż Pożarna. Potencjał rozwojowy mieszkańców jest wykorzystywany poprzez działalność wyżej wymienionych jednostek. Jednostki te organizują dla mieszkańców przede wszystkim różne formy zagospodarowania wolnego czasu, integracji, współpracy między sobą. Patrząc na strukturę wieku ponad 63% osób zamieszkujących miejscowość Długie to osoby w tzw, wieku produkcyjnym, skupiające się przede wszystkim na rozwoju społecznym, gospodarczym. Osoby te dążą do poprawy jakości życia

3. Ocena mocnych i słabych stron miejscowości (Analiza SWOT).

Przedstawiony w powyższych rozdziałach opis miejscowości Długie, rozpatrujący płaszczyznę społeczną, kulturową i infrastrukturalną, stał się podłożem do przeprowadzenia analizy stanu wyjściowego wsi. Poprzez Użycie analizy SWOT zaprezentowano w poniższej tabeli wszystkie zmienne, które mają wpływ na sukces lub porażkę planu odnowy miejscowości. W poniższej tabeli przedstawione są wszystkie czynniki charakteryzujące miejscowość zarówno pod względem słabych jak i mocnych stron, czy też szans i zagrożeń, jakie należy brać pod uwagę w trakcie określania priorytetów inwestycyjnych określonych w późniejszej części planu

Tabela 3 Analiza SWOT dla miejscowości Długie

Mocne strony:	Słabe strony:
<ul style="list-style-type: none"> • Zintegrowana społeczność lokalna, angażująca się w rozwój społeczny mieszkańców, • Czyste powietrze, • Atrakcyjne tereny pod zabudowę mieszkaniową, • Rozwinięta infrastruktura elektryczna, wodociągowa, telekomunikacyjna, • Aktywni gospodarzo mieszkańcy, • Bliskość do ważnych szlaków komunikacyjnych, drogowych, kolejowych, • Bezpośrednie sąsiedztwo Koluszkowskiej Podstrefy ŁSSE, 	<ul style="list-style-type: none"> • Brak miejsc dziedzictwa kulturowego mogących być atrakcją turystyczną, • Brak infrastruktury turystycznej, • Słaba infrastruktura drogowa, wymagająca naprawy, • Brak dużych obiektów handlowych, aptek oraz punktów gastronomicznych, • Słabe oświetlenie uliczne • Brak sieci kanalizacji sanitarnej, gazowej, • Niska wartość estetyczna w bezpośrednim sąsiedztwie dróg.

<ul style="list-style-type: none"> • Brak zakładów przemysłowych, negatywnie oddziałujących na środowisko i człowieka, • Dużo oddolnych inicjatyw społecznych, 	
<p>Szanse:</p>	<p>Zagrożenia:</p>
<ul style="list-style-type: none"> • Wysoka świadomość ekologiczna mieszkańców, • Powstanie nowych zabudów mieszkalnych dzięki napływowi mieszkańców z okolicznych miast, • Wykorzystanie odnawialnych źródeł energii (np. fotowoltaika), • Możliwość pozyskiwania dofinansowań z funduszy unijnych na rzecz rozwoju wsi i rolnictwa, • Budowa przydomowych oczyszczalni ścieków, • Wsparcie rozwoju wsi ze strony władz gminnych, • Przedstawienie miejscowości, jako atrakcyjnej pod względem bliskości natury • Rozwój turystyki – np. konnej, • Zwiększenie liczby mieszkańców, w szczególności klasy średniej. 	<ul style="list-style-type: none"> • Niekorzystna polityka państwa wobec władz samorządowych, • Malejący przyrost naturalny, • Niewystarczające środki w budżecie gminnym na realizację potrzeb mieszkańców, • Niskie wykorzystywanie środków unijnych ze względu na skomplikowane procedury aplikacyjne, • Migracją ludności młodej do większych miast, • Podnoszenie wymagań produkcji rolnej, •

Podsumowując przeprowadzoną analizę SWOT, można zauważyć, że wieś Długie dzięki ośrodkom skupiającym społeczność lokalną, ma potencjał, aby stać się w pełni zintegrowaną miejscowością.

4. Opis planowanych zadań inwestycyjnych i przedsięwzięć aktywizujących społeczność lokalną.

Proces rozwoju miejscowości Długie poprzez wprowadzenie w życie Planu Odnowy Miejscowości jest złożony. Poszczególne zadania inwestycyjne są rozgrywane na różnych płaszczyznach – społecznej, infrastrukturalnej. Plan Odnowy Miejscowości Długie zakłada rozwój miejscowości w oparciu o realizację zarówno zadań inwestycyjnych jak i przedsięwzięć aktywizujących społeczność lokalną. Celem planowanych zadań i przedsięwzięć jest poprawa stanu bezpieczeństwa i poziomu życia mieszkańców. Poziom życia mieszkańców wyznaczany jest m.in. poprzez polepszenie stanu technicznego dróg, dostęp do nowoczesnych technologii, warunki do aktywnego wypoczynku, organizację imprez o charakterze kulturalnym oraz rekreacyjnym

Wypracowano cele, które mieszkańcy chcieliby osiągnąć na przestrzeni 7 lat.

- Rozbudowa infrastruktury techniczno – użytkowej służąca podniesieniu komfortu życia i poczucia bezpieczeństwa mieszkańców,
- Osiągnięcie stanu środowiska naturalnego w okolicy gospodarstw mieszkalnych, zaspokajającego poczucie estetyki i potrzebę obcowania z przyrodą,
- Pogłębienie integracji mieszkańców, zaciskanie więzi społecznych,
- Podejście do sposobu kreowania rozwoju miejscowości poprzez realizację długofalowych działań, wprowadzanie i realizacja długoterminowych planów.

Poniżej wymienione zadania mają na celu stworzenie wsi o wysokim komforcie życia, z dostępem do wszystkich niezbędnych mediów oraz infrastruktury. Wieś Długie kreuje się na spokojną, cichą miejscowość, z dobrymi węzłami komunikacyjnymi z okolicznymi miejscowościami.

Miejscowość dzięki bliskim ośrodkom miejskim - Koluszki, Łódź – bardzo dobre miejsce do osiedlania się. Poprzez podniesienie, jakości infrastruktury poprawi się komfort psychiczny mieszkańców, natomiast budynki użyteczności społecznej zapewnią miejsce do prowadzenia aktywnego życia społecznego, pogłębiania więzi sąsiedzkich oraz rozwiniętą współpracę społeczną.

Tabela 4. Opis planowanych zadań inwestycyjnych w miejscowości Długie.

Lp	Nazwa zadania	Realizowany cel	Przeznaczenie	Harmonogram realizacji	Szacunkowy koszt zadania w zł	Źródło finansowania
1	Przebudowa drogi powiatowej 2919E przez miejscowość Długie wraz z ciągiem pieszo – rowerowym i zatoką autobusową przy Szkole Podstawowej.	Rozbudowa infrastruktury technicznej – użytkowej służąca podniesieniu komfortu życia i poczucia bezpieczeństwa mieszkańców	Poprawa bezpieczeństwa i jakości ruchu drogowego	2017	1 mln zł	Gmina Koluszki, Powiat łódzki - wschodni
2	Termomodernizacja i remont strażnicy OSP	Rozbudowa infrastruktury technicznej – użytkowej służąca podniesieniu komfortu życia mieszkańców	Podniesienie funkcjonalności	2017-2020	400 tys zł	Gmina Koluszki, PROW

Plan Odnowy Miejscowości Długie, Gmina Koluszki na lata 2017 - 2023

		w, zmniejszenie kosztów utrzymania nieruchomości				
3	Poprawienie nawierzchni na drogach gminnych.	Rozbudowa infrastruktury technicznej – użytkowej służąca podniesieniu komfortu życia i bezpieczeństwa mieszkańców	Poprawa bezpieczeństwa i jakości ruchu drogowego	2017-2023	1 mln zł	Gmina Koluszki, PROW
4	Doświetlenie ulic	Rozbudowa infrastruktury technicznej – użytkowej służąca podniesieniu komfortu życia i bezpieczeństwa mieszkańców	Poprawa bezpieczeństwa i jakości ruchu drogowego	2017-2019	100 tys zł	Gmina Koluszki,
5	Oznakowanie tablicami kierunkowymi z	Tworzenie, ulepszenie lub	Poprawa bezpieczeństwa	2017	20 tys zł	Gmina Koluszki,

Plan Odnowy Miejscowości Długie, Gmina Koluszki na lata 2017 - 2023

	numerami posesji	rozbudowa infrastruktury technicznej służącej poprawie warunków życia mieszkańców	a i jakości życia			
6	Budowa boiska sportowego (typu Orlik) ze sztuczną nawierzchnią na terenie Szkoły Podstawowej w Długiem	Budowa infrastruktury technicznej – użytkowej służąca podniesieniu komfortu życia i bezpieczeństwa mieszkańców	Atrakcyjne miejsce spotkań dla społeczności lokalnej	2020	350 tys zł	Gmina Koluszki, PROW
7	Przyłączyć wieś Długie do linii gazu ziemnego	Rozbudowa infrastruktury technicznej – użytkowej służąca podniesieniu komfortu życia i bezpieczeństwa	Poprawa jakości życia mieszkańców	2019-2023	1 mln zł	Gmina Koluszki, PGNiG

		mieszkańców				
		w				
8	Budowa przydomowych oczyszczalni ścieków	Rozbudowa infrastruktury technicznej – użytkowej służąca podniesieniu komfortu życia i poczucia bezpieczeństwa mieszkańców	Likwidacja zagrożeń związanych z zanieczyszczeniem środowiska naturalnego oraz poprawa jakości życia mieszkańców	2017-2023	800 tys zł	Gmina Koluszki, PROW.
9	Budowa i instalacja odnawialnych źródeł energii	Rozbudowa infrastruktury technicznej – użytkowej służąca podniesieniu komfortu życia i poczucia bezpieczeństwa mieszkańców	Likwidacja zagrożeń związanych z zanieczyszczeniem środowiska naturalnego, zmniejszenie kosztów użytkowania nieruchomości oraz poprawa jakości życia mieszkańców	2017/2023	1 mln zł	Gmina Koluszki, PROW

5. Opis i charakterystyka obszaru o szczególnym znaczeniu dla zaspokojenia potrzeb mieszkańców.

Dla mieszkańców wsi Długie najważniejsze zadania inwestycyjne to przebudowa dróg, w szczególności przebudowa drogi powiatowej, łącząca wieś z innymi okolicznymi miejscowościami. Remont dróg i wybudowanie chodnika wpłynie na poprawę bezpieczeństwa oraz jakości lokalnego ruchu drogowego, co bezpośrednio wpłynie na życie mieszkańców wsi Długie. Poprawi się estetyka wzdłuż dróg, bezpośrednio przyczyniając się do zwiększenia atrakcyjności miejscowości, jako potencjalnego miejsca do osiedlania przez osoby z zewnątrz.

Kolejnym ważnym obszarem, który po wyremontowaniu, bezpośrednio przyczyni się do zaspokojenia potrzeb mieszkańców jest wybudowanie boiska piłkarskiego na terenie Szkoły Podstawowej w Długiem. Nowy, w pełni przystosowany do gier zespołowych obiekt przyczyni się do zaspokojenia oczekiwań głównie młodszej grupy mieszkańców oraz będzie miejscem gdzie integrować się będzie społeczność lokalna. Obiekt przyczyni się też do wzrostu aktywności rekreacyjno – sportowej.

Z punktu widzenia mieszkańców, aktywnie działających na rzecz wsi, organizujących dla społeczności lokalnej wiele imprez integracyjnych, ważnym punktem jest odnowa istniejącej strażnicy Ochotniczej Straży Pożarnej w Długiem. Wyremontowanie obiektu na zewnątrz i wewnątrz przyczyni się do zmniejszenia kosztów utrzymania, wpłynie na konkurencyjność obiektu pod względem miejsca przeznaczonego na organizację przyjęć czy też lokalnych imprez społecznych.

Innym bardzo ważnym obszarem, bezpośrednio wpływającym na poprawę, jakości życia mieszkańców wsi Długie jest budowa przydomowych oczyszczalni ścieków. Zastępując aktualne zbiorniki bezodpływowe przyczyni się to zadanie inwestycyjne do poprawy komfortu życia mieszkańców oraz środowiska naturalnego.

Podsumowanie

Plan Odnowy Miejscowości Długie jest jednym z najważniejszych elementów odnowy wsi, jej rozwoju i poprawy warunków życia mieszkańców. Opracowanie dostarczyło dogłębnej i zróżnicowanej wiedzy na temat miejscowości. Niniejszy dokument stanowić będzie wytyczne dla władz Gminy Koluszki przy opracowaniu kierunków rozwoju poszczególnych miejscowości a także pozwoli aplikować o środki finansowe w ramach „Programu Rozwoju Obszarów Wiejskich 2007 - 2013”. Celem programu jest poprawa, jakości życia na obszarach wiejskich poprzez zaspokajanie potrzeb społecznych i kulturalnych mieszkańców wsi oraz promowanie obszarów wiejskich.

Opracowany Plan Odnowy Miejscowości zakłada w ciągu najbliższych 7 lat realizację kilku zadań inwestycyjnych, które w jak największym stopniu będą zaspokajać potrzeby mieszkańców a także wskazywać odpowiednie tempo rozwoju wsi Długie. Zakładane cele planu przewidują wzrost znaczenia wsi, jako lokalnego ośrodka kultury, sportu, edukacji rekreacji. Ich realizacja ma służyć integracji społeczności lokalnej, większemu zaangażowaniu w sprawy wsi, zagospodarowaniu wolnego czasu dzieci i młodzieży.

ⁱ Źródło: Koluszki.pl

ⁱⁱ Źródło: Koluszki.pl

ⁱⁱⁱ Źródło: dawne-koluszki.pl/kronika5.htm

^{iv} Źródło: przystan.tm.pl/opisy-szlakow/117-rawka

^v Źródło: mapy google

^{vi} Źródło CEiDG stan na 22.12.2016r