

z dnia 3 stycznia 2017 r.

**w sprawie zatwierdzenia Planu Odnowy Miejscowości Jeziorko, Gmina Koluszki**  
**na lata 2017 - 2023**

Na podstawie art. 18 ust. 2 pkt 6 ustawy z dnia 8 marca 1990 r. o samorządzie gminnym (t.j. Dz. U. z 2016 r. poz. 446; zm.: Dz. U. z 2016 r. poz. 1579) w związku z §10 ust. 2 pkt 2) lit.b Rozporządzenia Ministra Rolnictwa i Rozwoju Wsi z dnia 14 lutego 2008 r. w sprawie szczególnych warunków i trybu przyznawania pomocy finansowej w ramach działania "Odnowa i rozwój wsi" objętego Programem Rozwoju Obszarów Wiejskich na lata 2007 - 2013 (t.j. Dz. U. z 2013 r. poz. 501; zm.: Dz. U. z 2014 r. poz. 665) **Rada Miejska w Koluszkach uchwala, co następuje:**

§ 1. Zatwierdza się Plan Odnowy Miejscowości Jeziorko, Gmina Koluszki na lata 2017 - 2023, stanowiący załącznik do niniejszej uchwały.

§ 2. Wykonanie uchwały powierza się Burmistrzowi Koluszek.

§ 3. Uchwała wchodzi w życie z dniem podjęcia.

Przewodnicząca Rady  
Miejskiej w Koluszkach

  
Anna Szostak



Załącznik do Uchwały Nr XXVII/5/2017  
Rady Miejskiej w Koluszkach  
z dnia 3 stycznia 2017 r.



**PLAN ODNOWY MIEJSCOWOŚCI  
JEZIORKO  
na lata 2017 – 2023**

**Koluszki 2016**

Spis Treści.

Wstęp.....	3
1. Charakterystyka miejscowości, w której będzie realizowana operacja. ....	4
1.1. Położenie geograficzne i przynależność administracyjna .....	4
1.2. Powierzchnia i liczba ludności.....	6
1.3. Historia miejscowości.....	6
1.4. Przestrzenna struktura miejscowości.....	6
2. Inwentaryzacja zasobów służących odnowie miejscowości.....	7
2.1. Zasoby przyrodnicze.....	7
2.2. Obiekty dziedzictwa kulturowego.....	8
2.3. Obiekty i tereny.....	9
2.4. Infrastruktura społeczna.....	10
W Jeziorku znajduje się charakterystyczny staw, przy którym co roku odbywa się impreza z okazji Nocy Świętojańskiej, które organizuje lokalna społeczność.....	10
10	
<i>Teren do zagospodarowania przy stawie.....</i>	10
2.5. Infrastruktura techniczna.....	11
2.5.1. Wodociągi, kanalizacja i gospodarka odpadami.....	11
2.5.2. Infrastruktura gazociągowa.....	11
2.5.3. Infrastruktura drogowa i dostępność komunikacyjna.....	11
2.5.4. Infrastruktura telekomunikacyjna.....	12
2.5.5. Sieć energetyczna.....	13
2.5.6. Gospodarka i rolnictwo.....	13
2.5.7. Kapitał społeczny i ludzki.....	13
3. Ocena mocnych i słabych stron miejscowości (Analiza SWOT).....	14
4. Opis planowanych zadań inwestycyjnych i przedsięwzięć aktywizujących społeczność lokalną.....	17
5. Opis i charakterystyka obszaru o szczególnym znaczeniu dla zaspokojenia potrzeb mieszkańców.....	20

## Wstęp

Jeziorko to jedna z podkoluszkowskich wsi. Jest zintegrowana z miastem i pobliskimi miejscowościami. Z uwagi na potrzebę strategicznego i indywidualnego zaplanowania rozwoju obszaru stworzono Plan Odnowy Miejscowości Jeziorko. Ma on na celu rozpoznanie potencjału wsi i zaprojektowanie na bazie tej wiedzy koncepcji postępu Jeziorka na wszystkich możliwych płaszczyznach – jakości życia, infrastrukturalnej, społecznej i kulturalnej. Działania sformułowane w dokumencie mają wpłynąć korzystnie na wizerunek miejscowości zarówno u mieszkańców, jak i osób z zewnątrz a także zwiększyć integrację społeczności lokalnej.

Plan Odnowy Miejscowości Jeziorko został przygotowany na bazie zapisów rozporządzenia Ministra Rolnictwa i Rozwoju Wsi z dnia 14 lutego 2008 roku w sprawie szczegółowych warunków i trybu przyznawania pomocy finansowej w ramach działania „Odnowa i rozwój wsi”, objętego Programem Rozwoju Obszarów Wiejskich na lata 2007 – 2013 (Dz. U. nr 38 poz. 220 z późn. zm.). stworzenie i uchwalenie dokumentu umożliwia występowanie o dofinansowanie zarówno ze środków krajowych, jak i unijnych – w szczególności w ramach Perspektywy UE dla rozwoju obszarów wiejskich na lata 2014 – 2020.

Zadania wymienione w ostatniej części Planu Odnowy Miejscowości są wypadkową postulatów i wniosków mieszkańców oraz planowanych przez władze gminne inwestycji. Ich realizacja przyczyni się do osiągnięcia wymiernych korzyści, takich jak integracja społeczności lokalnej, podniesienie stopy życiowej czy poprawa stanu infrastruktury oraz środowiska naturalnego.

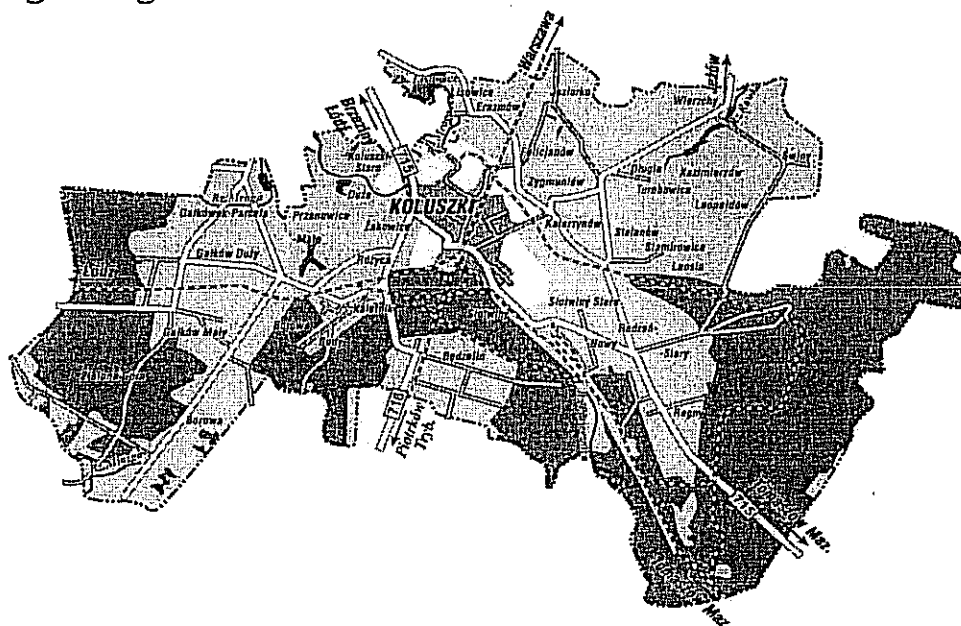


wyniesieniami Garbu Łódzkiego. Dystans dzielący Jeziorko od miasta powiatowego i wojewódzkiego – Łodzi, to ok. 25 km.



*Mapa powiatu łódzkiego – wschodniego*

Jeziorko to jedna z 28 wsi należących do Gminy Koluszki, znajduje się w północno - wschodniej części gminy. Sąsiaduje z sołectwem Felicjanów, Lisowice - Erazmów, Katarzynów - Zygmuntołów, Długie oraz miejscowością Wągry – gm. Rogów.



*Mapa Gminy Koluszki*

## 1.2. Powierzchnia i liczba ludności.

Jeziorko zajmuje powierzchnię 3.560.387 m<sup>2</sup> i jest to około 2,2 % powierzchni całej Gminy Koluszki.

Liczba mieszkańców wsi według stanu na dzień 20 grudnia 2016 roku wynosiła 174 osób, co stanowi około 0,75 % populacji całej Gminy Koluszki.

*Tabela 1. Liczba mieszkańców Jeziorka z podziałem na grupy wiekowe*

<b>Przedział wiekowy</b>	<b>Ilość osób</b>	<b>Udział %</b>
0 – 19 lat	30	17
20 – 65 lat	111	64
Powyżej 65 lat	33	19
<b>Razem</b>	<b>174</b>	<b>100</b>

## 1.3. Historia miejscowości.

**Jeziorko** - wieś i folwark należące w II połowie XIX w. do gminy Długie i parafii Jeżów, składały się z ośmiu osad zamieszkałych przez 120 osób i posiadały 660 morg ziemi dworskiej i 18 włościańskiej. W 1874 r. folwark oddzielono od dóbr Długie.

## 1.4. Przestrzenna struktura miejscowości.

Jeziorko to typowa wieś – ulicówka. Jest to stosunkowo młody układ przestrzenny charakteryzujący się zabudową jednorodzinną po obu stronach drogi biegnącej przez wieś. Składa się z 43 gospodarstw domowych.





*Droga we wsi Jeziorko*

## **2. Inwentaryzacja zasobów służących odnowie miejscowości.**

### **2.1. Zasoby przyrodnicze.**

W Jeziorku mamy do czynienia z niskim stopniem zalesienia. We wsi znajduje się staw, co w sposób znaczący urozmaica krajobraz tej części sołectwa. Dzięki pięknym krajobrazom wieś Jeziorko kwalifikuje się do prowadzenia działalności związanej z agroturystyką. Na terenie miejscowości nie znajdują się zinwentaryzowane obiekty w postaci pomników przyrody bądź pomników przyrody nieożywionej. Jeziorko to miejscowość typowo rolnicza, posiadająca jedne z lepszych gleb znajdujących się na terenie Gminy Koluszki. Na terenie wsi znajdują się turbiny wiatrowe, które w całości przekazują wyprodukowaną moc do GPZ w Koluszkach



*Turbiny wiatrowe we wsi Jeziorko*

## **2.2. Obiekty dziedzictwa kulturowego.**

W Jeziorku nie ma zabytkowych obiektów sakralnych czy innych, mogących być uznanymi za dziedzictwo kulturowe. Charakterystycznymi obiektami, które mają w sobie niejako elementy kulturowe i integrują społeczność, a szczególnie starszą część mieszkańców wsi jest kapliczka znajdująca się na skrzyżowaniu dróg.



*Kapliczka w Jeziorku przy głównej drodze.*

### **2.3. Obiekty i tereny.**

Na terenie Jeziorka przeważają tereny rolnicze jednak coraz więcej terenów zostaje przekształcanych na mieszkaniowe. Okolica ze względu na ciszę i spokój, jaki w niej panuje, sprzyja aktywnemu spędzaniu wolnego czasu. Jeziorko jest bardzo dobrym miejscem do osiedlenia się przez osoby poszukujące spokojnego siedliska, jednocześnie nierezygnujące z bliskości miasta. Teren jest przyjazny rowerzystom oraz biegaczom.

## 2.4. Infrastruktura społeczna.

W Jeziorku znajduje się charakterystyczny staw, przy którym co roku odbywa się impreza z okazji Nocy Świętojańskiej, które organizuje lokalna społeczność



*Teren do zagospodarowania przy stawie*

## **2.5. Infrastruktura techniczna.**

### **2.5.1. Wodociągi, kanalizacja i gospodarka odpadami.**

Jeziorko jest podłączone do miejskiej sieci wodociągowej, wszyscy mieszkańcy posiadają dostęp do wody. Wieś nie została wyposażona w sieć kanalizacji sanitarnej. Gospodarstwa domowe położone w miejscowości w większości są wyposażone w bezodpływowe zbiorniki ścieków, często nieszczelne, będące źródłem zanieczyszczeń wód gruntowych.

W najbliższych latach planowana jest budowa większej ilości przydomowych oczyszczalni ścieków.

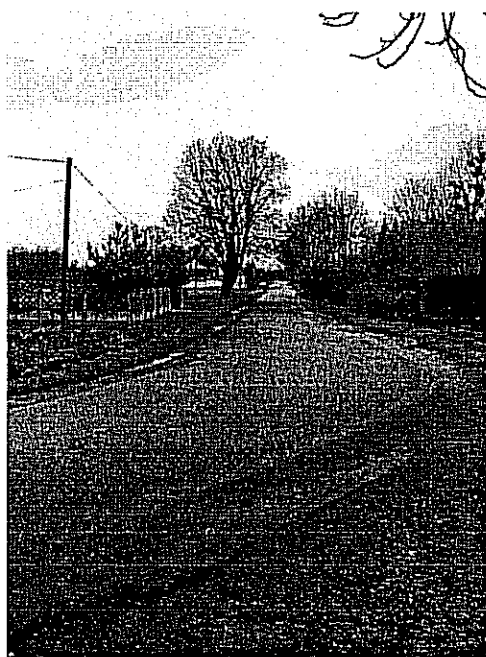
Na terenie gminy obowiązuje segregacja odpadów, jest ona prowadzona bezpośrednio przez właścicieli posesji. Funkcjonuje tzw. system workowy, który polega na umieszczaniu odpadów w workach o określonym kolorze, właściwym dla danego tworzywa: kolor niebieski - makulatura, kolor żółty - plastik, kolor zielony – szkło, kolor brązowy – bioodpady, kolor szary – popiół. Oprócz systemu segregacji, każde gospodarstwo domowe jest wyposażone w pojemnik na odpady mieszane, o pojemnościach 120 lub 240 l.

### **2.5.2. Infrastruktura gazociągowa.**

Wieś nie jest zgazyfikowana, większość gospodarstw domowych korzysta z butli gazowych.

### **2.5.3. Infrastruktura drogowa i dostępność komunikacyjna.**

Główną drogą jest gminna E3435 przebiegająca przez całą wieś, stanowi ona łącznik między Gminą Koluszki a Gminą Rogów.



*Droga we wsi Jeziorko*

Wieś Jeziorko ze względu na swoje usytuowanie posiada dobre połączenie z siecią dróg gminnych i powiatowych w kierunku Koluszek oraz Jeżowa. Ze względu na bliskość stacji kolejowej w miejscowości Wągry – gm. Rogów istnieje również dobre połączenie kolejowe w kierunku Łódź – Warszawa.

W miejscowości znajdują się również przystanki autobusowe, z których dzieci z pobliskich zabudowań dowożone są do szkół.

#### **2.5.4. Infrastruktura telekomunikacyjna.**

Sieć telekomunikacyjna w Jeziorku jest w częściowo rozwinięta (telefonii stacjonarna). W przyszłości planowane jest jej całkowite rozwinięcie poprzez instalacje światłowodową. Współcześnie odchodzi się od telefonii stacjonarnej, natomiast wielu mieszkańców zainteresowanych jest siecią światłowodową, w celu posiadania stałego łącza internetowego. Nie ma również problemu z dostępnością zasięgu wszystkich polskich operatorów telefonii komórkowej.

### **2.5.5. Sieć energetyczna**

Wieś jest w pełni zelektryfikowana, wszystkie gospodarstwa domowe posiadają dostęp do sieci energetycznej.

### **2.5.6. Gospodarka i rolnictwo.**

Jeziorko to miejscowość typowa dla gospodarstw rolniczych, zabudowa typowo mieszkalna zdecydowanie nie jest dominująca.. Powierzchnia wsi wynosi 356,6 ha, grunty orne stanowią jej większą część. Na terenie miejscowości funkcjonuje kilka podmiotów gospodarczych z branż: usługowej, produkcyjnej, handlowej. W większości są to rodzinne mikroprzedsiębiorstwa o lokalnym zasięgu.

### **2.5.7. Kapitał społeczny i ludzki**

W związku z bezpośrednim dostępem do większości niezbędnych obiektów użyteczności publicznej takich jak szkoła, poczta czy boisko sportowe, położonych w sąsiadujących wsiach czy też w mieście, nie pojawiła się nigdy oddolna potrzeba istnienia żadnej z tych instytucji we wsi. Z uwagi na to, podstawowym zasobem miejscowości są jej mieszkańcy. Biorąc pod uwagę strukturę wieku, przeważająca większość osób zamieszkujących Jeziorko znajduje się w wieku produkcyjnym. Ta grupa nakierowana jest na rozwój społeczno – gospodarczy i dąży do poprawy, jakości życia w otaczającym ją środowisku.

### 3. Ocena mocnych i słabych stron miejscowości (Analiza SWOT).

Przedstawiony we wcześniejszych rozdziałach opis miejscowości Jeziorko, rozpatrujący płaszczyznę społeczną, kulturową i infrastrukturalną, stał się podłożem dla przeprowadzenia dogłębnej i rzeczowej analizy stanu wyjściowego wsi. Przy użyciu analizy SWOT przedstawiono poniżej wszystkie zmienne, które mogą mieć wpływ na sukces bądź porażkę planu rewitalizacyjnego. Są to zarówno mocne, jak i słabe punkty charakteryzujące miejscowość, a także szanse i zagrożenia, jakie należy wziąć pod uwagę podczas nadawania priorytetów określonym w późniejszej części planu działaniom.

*Tabela 2. Analiza SWOT miejscowości Jeziorko*

<p><b>Mocne strony:</b></p> <ul style="list-style-type: none"> <li>• Wysoce zintegrowana społeczność lokalna chcąca zaangażować się w rozwój wsi;</li> <li>• Korzystne położenie geograficzne (na terenie Aglomeracji Łódzkiej) bliskość szlaków komunikacyjnych drogowych i kolejowych;</li> <li>• Bliskość Koluszkowskiej Podstrefy ŁSSE;</li> <li>• Bardzo dobry stan środowiska naturalnego;</li> </ul>	<p><b>Słabe strony:</b></p> <ul style="list-style-type: none"> <li>• Niedostatek miejsc, które mogłyby być uznane za dziedzictwo kulturowe, atrakcyjnych turystycznie;</li> <li>• Infrastruktura drogowa wymagająca rozbudowy i odnowy (kilka dróg jest bez nawierzchni asfaltowej);</li> <li>• Brak oświetlenia przy niektórych drogach;</li> <li>• Brak ścieżek rowerowych oraz infrastruktury turystycznej i rekreacyjnej;</li> </ul>
---	--



<ul style="list-style-type: none"> <li>• W pełni rozwinięta infrastruktura wodociągowa, elektryczna, częściowo telekomunikacyjna;</li> <li>• Aktywność gospodarcza mieszkańców;</li> <li>• Dobrze rozwinięte rolnictwo.</li> <li>• Łączy gminę Koluszki z gminą Rogów;</li> <li>• Staw, wraz z terenem, który go otacza (odpowiednio odnowiony może stać się miejscem wypoczynku dla mieszkańców);</li> <li>• Coroczne obchody Nocy Świętojańskiej</li> </ul>	<ul style="list-style-type: none"> <li>• Brak obiektów gastronomicznych dla mieszkańców i turystów;</li> <li>• Brak punktów handlowych, np. sklepu spożywczo-przemysłowego;</li> <li>• Niski poziom świadomości mieszkańców w zakresie edukacji ekologicznej;</li> <li>• Brak planu zagospodarowania przestrzennego;</li> <li>• Brak kanalizacji sanitarnej</li> </ul>
<p><b>Szanse:</b></p> <ul style="list-style-type: none"> <li>• Duże zaangażowanie mieszkańców;</li> <li>• Odnowienie stawu oraz terenu wokół niego może uatrakcyjnić wieś zarówno dla mieszkańców jak i gminy;</li> <li>• Wsparcie ze strony władz gminnych, mające na celu rozwój wsi;</li> </ul>	<p><b>Zagrożenia:</b></p> <ul style="list-style-type: none"> <li>• Niekorzystna polityka państwa wobec władz samorządowych;</li> <li>• Zniechęcenie do korzystania ze środków unijnych ze względu na skomplikowane procedury i ustalone dla projektów ramy czasowe;</li> <li>• Malejący przyrost naturalny;</li> <li>• Migracja ludzi młodych do ośrodków miejskich.</li> </ul>

<ul style="list-style-type: none"><li>• Możliwość pozyskania dofinansowania z UE na odnowę i rozwój wsi;</li><li>• Walory środowiska naturalnego, przedstawienie miejscowości, jako atrakcyjnej pod względem bliskości natury;</li><li>• Zwiększanie się liczby mieszkańców, w szczególności przedstawicieli klasy średniej – wzrost kapitału ludzkiego i szansa na powstanie społeczeństwa obywatelskiego;</li><li>• Perspektywa budowy przydomowych oczyszczalni ścieków;</li><li>• Utworzenie asfaltowej nawierzchni na pozostałych drogach może zwiększyć atrakcyjność działek i szanse na zasiedlenie się większej liczby mieszkańców;</li></ul>	
---	--

Podsumowując powyższą analizę należy stwierdzić, iż Jeziorko ma potencjał, aby stać się w pełni zintegrowaną miejscowością. Plan odnowy powinien podążać w kierunku kreacji wizerunku wsi, jako spokojnego obszaru, w którym mieszka się komfortowo w bliskości zarówno przyrody, jak i dużych oraz mniejszych ośrodków miejskich. Należy podkreślić atrakcyjność Jeziorka,

jako miejsca do osiedlenia się dla współczesnej klasy średniej społeczeństwa, z priorytetem dla rodziny, odpoczynku i rekreacji.

W toku prac nad Planem sformułowano następujące cele, które mieszkańcy chcieliby osiągnąć na przestrzeni najbliższych lat:

- Rozbudowa infrastruktury techniczno – użytkowej służąca podniesieniu komfortu życia i poczucia bezpieczeństwa mieszkańców;
- Poprawa stanu środowiska naturalnego, zaspokajającego poczucie estetyki i potrzebę obcowania z przyrodą;
- Pogłębienie integracji mieszkańców, zacieśnienie więzi społecznych;

#### 4. Opis planowanych zadań inwestycyjnych i przedsięwzięć aktywizujących społeczność lokalną.

Lp.	Nazwa zadania	Realizowany cel	Harmonogram realizacji	Szacunkowy koszt zadania
1	Zagospodarowanie terenu wokół stawu.	Poprawa stanu środowiska naturalnego, zaspokajającego poczucie estetyki i potrzebę obcowania z przyrodą.	2018-2020	1 mln zł
2	Przebudowa dróg na terenie sołectwa	Rozbudowa infrastruktury techniczno – użytkowej służąca podniesieniu komfortu życia i poczucia bezpieczeństwa mieszkańców.	2017 - 2023	1 mln zł
3	Budowa sieci światłowodowej	Rozbudowa infrastruktury techniczno – użytkowej	2017-2018	300 tys. zł

		służąca podniesieniu komfortu życia i poczucia bezpieczeństwa mieszkańców.		
4	Przyłączenie do linii gazu ziemnego.	Rozbudowa infrastruktury techniczno – użytkowej służąca podniesieniu komfortu życia i poczucia bezpieczeństwa mieszkańców.  Poprawa stanu środowiska naturalnego , zaspokajającego poczucie estetyki i potrzebę obcowania z przyrodą.	2019 - 2022	500 tys. zł
5	Nasadzenia drzew i krzewów w miejscach o niedostatecznej ilości zieleni	Poprawa stanu środowiska naturalnego , zaspokajającego poczucie estetyki i potrzebę obcowania z przyrodą.	2017 - 2019	100 tys. zł
6	Oznakowanie tablicami kierunkowymi z numerami posesji.	Rozbudowa infrastruktury techniczno – użytkowej służąca podniesieniu komfortu życia i poczucia bezpieczeństwa mieszkańców.	2017	20 tys. zł
7	Doświetlenie ulic	Rozbudowa infrastruktury techniczno – użytkowej służąca podniesieniu komfortu życia i poczucia bezpieczeństwa mieszkańców.	2017	50 tys. zł

8	Budowa i instalacja odnawialnych źródeł energii i wymiana źródeł ciepła.	<p>Rozbudowa infrastruktury techniczno – użytkowej służąca podniesieniu komfortu życia i poczucia bezpieczeństwa mieszkańców.</p> <p>Poprawa stanu środowiska naturalnego , zaspokajającego poczucie estetyki i potrzebę obcowania z przyrodą.</p>	2017-2023	500 tys. zł
9	Budowa przydomowych oczyszczalni ścieków.	<p>Rozbudowa infrastruktury techniczno – użytkowej służąca podniesieniu komfortu życia i poczucia bezpieczeństwa mieszkańców.</p> <p>Poprawa stanu środowiska naturalnego , zaspokajającego poczucie estetyki i potrzebę obcowania z przyrodą.</p>	2017- 2018	400 tys. zł
10	Organizacja Nocy Świętojańskiej	Pogłębienie integracji mieszkańców, zacieśnienie więzi społecznych;	2017 - 2023	Środki bieżące

## **5. Opis i charakterystyka obszaru o szczególnym znaczeniu dla zaspokojenia potrzeb mieszkańców.**

Z punktu widzenia mieszkańców najważniejszym zadaniem inwestycyjnym będzie budowa dróg, które przyczynią się do poprawy bezpieczeństwa uczestników ruchu drogowego. Dla społeczności wsi ważnym elementem, który został określony w planowanych inwestycjach jest budowa przydomowych oczyszczalni ścieków. Wyposażenie nieruchomości w ekologiczne urządzenia w znaczący sposób poprawią środowisko naturalne okolicy. Szans na odnowę miejscowości mieszkańcy upatrują również w zagospodarowaniu terenu wokół stawu.