

z dnia 3 stycznia 2017 r.

**w sprawie zatwierdzenia Planu Odnowy Miejscowości Przanowice, Gmina Koluszki**  
**na lata 2017 - 2023**

Na podstawie art. 18 ust. 2 pkt 6 ustawy z dnia 8 marca 1990 r. o samorządzie gminnym (t.j. Dz. U. z 2016 r. poz. 446; zm.: Dz. U. z 2016 r. poz. 1579) w związku z §10 ust. 2 pkt 2) lit.b Rozporządzenia Ministra Rolnictwa i Rozwoju Wsi z dnia 14 lutego 2008 r. w sprawie szczególnych warunków i trybu przyznawania pomocy finansowej w ramach działania "Odnowa i rozwój wsi" objętego Programem Rozwoju Obszarów Wiejskich na lata 2007 - 2013 (t.j. Dz. U. z 2013 r. poz. 501; zm.: Dz. U. z 2014 r. poz. 665) **Rada Miejska w Koluszkach uchwala, co następuje:**

§ 1. Zatwierdza się Plan Odnowy Miejscowości Przanowice, Gmina Koluszki na lata 2017 - 2023, stanowiący załącznik do niniejszej uchwały.

§ 2. Wykonanie uchwały powierza się Burmistrzowi Koluszek.

§ 3. Uchwała wchodzi w życie z dniem podjęcia.

Przewodnicząca Rady  
Miejskiej w Koluszkach



**Anna Szostak**



Załącznik do Uchwały Nr XXVII/6/2017

Rady Miejskiej w Koluszkach

z dnia 3 stycznia 2017 r.



# **PLAN ODNOWY MIEJSCOWOŚCI PRZANOWICE na lata 2017 – 2023**



**Koluszki 2016**

## Spis Treści

Wstęp .....	3
1. Charakterystyka miejscowości, w której będzie realizowana operacja. ....	4
1.1. Położenie geograficzne i przynależność administracyjna .....	4
1.2. Powierzchnia i liczba ludności.....	6
1.3. Historia miejscowości.....	6
1.4. Przestrzenna struktura miejscowości.....	7
2. Inwentaryzacja zasobów służących odnowie miejscowości. ....	8
2.1. Zasoby przyrodnicze.....	8
2.2. Obiekty dziedzictwa kulturowego.....	9
2.3. Obiekty i tereny.....	11
2.4. Infrastruktura społeczna.....	11
2.5. Infrastruktura techniczna.....	13
2.5.1. Wodociągi, kanalizacja i gospodarka odpadami.....	13
2.5.2. Infrastruktura gazociągowa.....	13
2.5.3. Infrastruktura drogowa i dostępność komunikacyjna.....	13
2.5.4. Infrastruktura telekomunikacyjna.....	14
2.5.5. Sieć energetyczna.....	15
2.5.6. Gospodarka i rolnictwo.....	15
2.5.7. Kapitał społeczny i ludzki.....	15
3. Ocena mocnych i słabych stron miejscowości (Analiza SWOT). ....	16
4. Opis planowanych zadań inwestycyjnych i przedsięwzięć aktywizujących społeczność lokalną.....	18
5. Opis i charakterystyka obszaru o szczególnym znaczeniu dla zaspokojenia potrzeb mieszkańców.....	24
Podsumowanie.....	25

## Wstęp

Przanowice są jedną z podkoluszkowskich wsi, silnie zintegrowaną z miastem i pobliskimi miejscowościami. Z uwagi na potrzebę strategicznego i indywidualnego zaplanowania rozwoju tego obszaru, stworzono Plan Odnowy Miejscowości Przanowice. Ma on na celu rozpoznanie potencjału wsi i zaprojektowanie na bazie tej wiedzy koncepcji postępu Przanowic na wszystkich możliwych płaszczyznach – jakości życia, infrastrukturalnej, społecznej i kulturalnej. Działania sformułowane w dokumencie mają zwiększyć integrację społeczności lokalnej oraz wpłynąć korzystnie na wizerunek miejscowości zarówno u mieszkańców, jak i osób z zewnątrz.

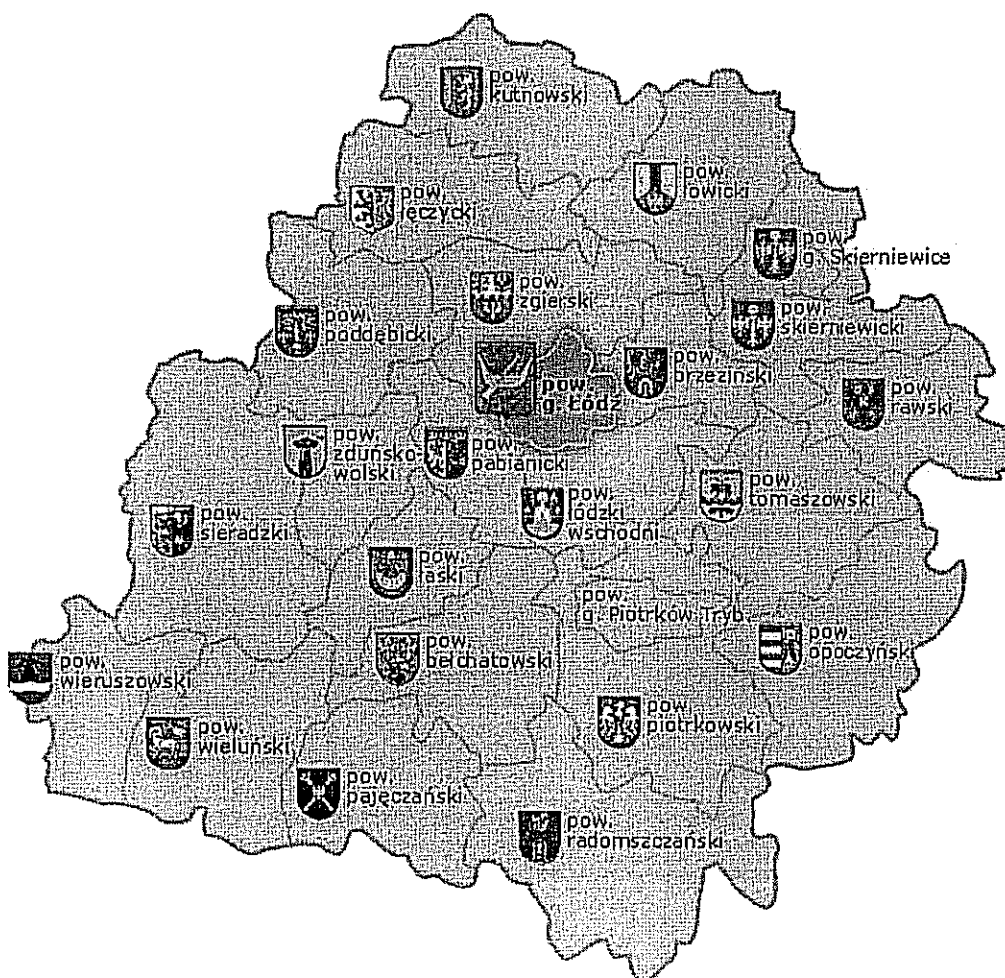
Plan Odnowy Miejscowości Przanowice został przygotowany na bazie zapisów rozporządzenia Ministra Rolnictwa i Rozwoju Wsi z dnia 14 lutego 2008 roku w sprawie szczegółowych warunków i trybu przyznawania pomocy finansowej w ramach działania „Odnowa i rozwój wsi”, objętego Programem Rozwoju Obszarów Wiejskich na lata 2007 – 2013 (Dz. U. nr 38 poz. 220 z późn. zm.). stworzenie i uchwalenie dokumentu umożliwia występowanie o dofinansowanie zarówno ze środków krajowych, jak i unijnych – w szczególności w ramach Perspektywy UE dla rozwoju obszarów wiejskich na lata 2014 – 2020.

Zadania określone w ostatniej części Planu Odnowy Miejscowości są wypadkową postulatów i wniosków mieszkańców oraz planowanych przez władze gminne inwestycji. Ich realizacja przyczyni się do osiągnięcia wymiernych korzyści, takich jak integracja społeczności lokalnej, podniesienie stopy życiowej czy poprawa stanu infrastruktury oraz środowiska naturalnego.

## 1. Charakterystyka miejscowości, w której będzie realizowana operacja.

### 1.1. Położenie geograficzne i przynależność administracyjna

Wieś Przanowice położona jest w województwie łódzkim, powiecie łódzkim – wschodnim, w Gminie Koluszki.



Mapa województwa łódzkiego

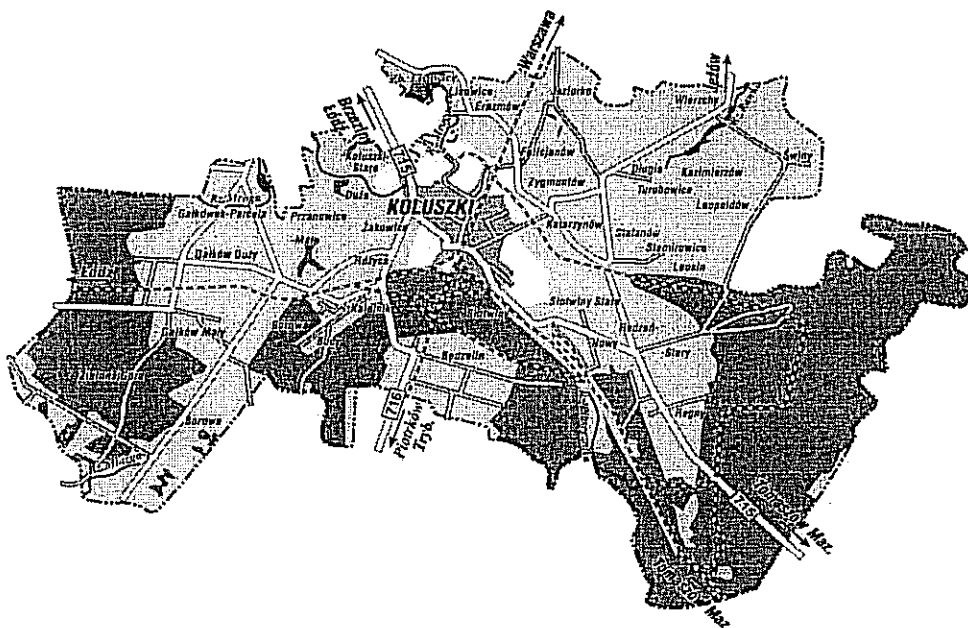
Miejscowość znajduje się w wschodniej części powiatu, leży na skraju Mazowsza gdzie łączą się łagodne równiny Niziny Środkowopolskiej z falistymi

wyniesieniami Garbu Łódzkiego. Dystans dzielący Przanowice od miasta powiatowego i wojewódzkiego – Łodzi, to ok. 20 km.



*Mapa powiatu łódzkiego - wschodniego*

Przanowice to jedna z 28 wsi należących do Gminy Koluszki, położone są w zachodniej jej części, w odległości ok. 4 km od miasta Koluszki. Miejscowość graniczy bezpośrednio z Różycą oraz Żakowicami. Przanowice są miejscowością sołecką.



*Mapa Gminy Koluszki*

## 1.2. Powierzchnia i liczba ludności.

Przanowice zajmują powierzchnię 639,17 hektara i jest to około 4 % powierzchni całej Gminy Koluszki.

Liczba mieszkańców wsi według stanu na dzień 20 grudnia 2016 roku wynosiła 316 osób, co stanowi około 1,40 % populacji całej Gminy Koluszki.

*Tabela 1. Liczba mieszkańców Przanowic z podziałem na grupy wiekowe*

<b>Przedział wiekowy</b>	<b>Ilość osób</b>	<b>Udział %</b>
0 – 19 lat	60	19,0
20 – 65 lat	193	61,0
Powyżej 65 lat	63	20,0
<b>Razem</b>	<b>316</b>	<b>100</b>

## 1.3. Historia miejscowości.

Historia Przanowic od zawsze była ściśle związana z historią Kolušek, jako że była to miejscowość należąca do tzw. dóbr koluszkowskich. W XVI w. wieś była podzielona na dwie części – Przanowice Duże (Wielkie) oraz Przanowice Małe. W Przanowicach Wielkich znajdowała się karczma, która należała do Jakuba Lasockiego natomiast w Przanowicach Małych było tylko pół łana szlacheckiego, na którym rezydował kmieć. W późniejszych wiekach działki w Przanowicach zmieniały właścicieli drogą działów spadkowych oraz drogą kupna i sprzedaży. Z biegiem lat wsie będące w posiadaniu szlachciców brzezińskich zostały przez nich utracone, a poszczególne miejscowości stały się wsiami cząstkowymi, o czym świadczy chociażby fakt, że w dokumentach historycznych znajdują się różne nazwy miejscowości tj.: Przanowice, Przanowice Małe i Duże, Przanówka oraz Przanowice Majątek. Przanowice w II



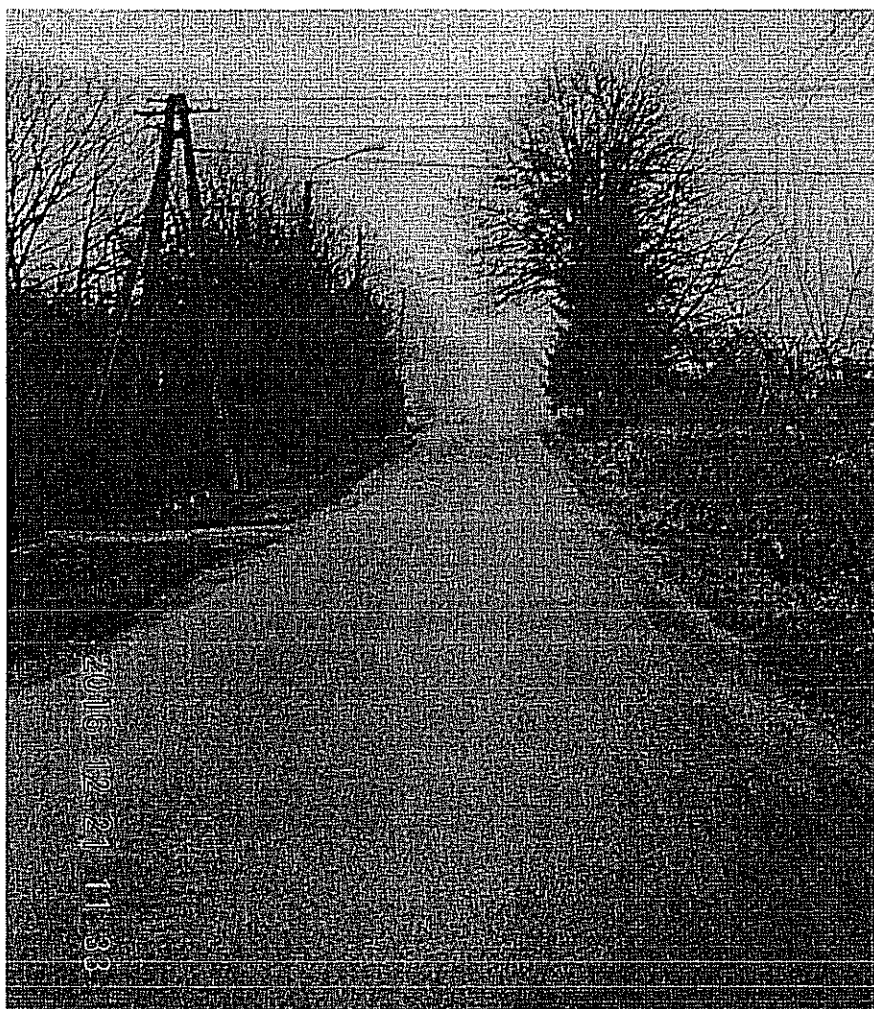
połowie XIX w. należały do gminy Gałkówek, parafii Brzeziny. Jedna kolonia liczyła: 31 domów, 299 mieszkańców i 578 mórg powierzchni, dwie małe kolonie 7 domów i 78 mórg. Jeden folwark składał się z 2 domów, który zamieszkiwało 23 mieszkańców i obejmował 82 morgi powierzchni natomiast drugi posiadał 2 domy z 2 mieszkańcami i 399 mórg.

W okresie międzywojennym Przanowice należały administracyjnie do gminy Gałków. Po 1939 roku, w trakcie II wojny światowej, w pobliżu miejscowości znajdowała się granica pomiędzy ustanowioną przez hitlerowców Generalną Gubernią a ziemiami zawłaszczonymi przez Rzeszę Niemiecką.

W latach 1975 – 1998 wieś administracyjnie należała do województwa piotrkowskiego, dopiero po kolejnej reformie administracyjnej od roku 1999 Przanowice przynależą administracyjnie do gminy Koluszki, powiatu łódzkiego wschodniego, województwa łódzkiego.

#### **1.4.Przestrzenna struktura miejscowości.**

Przanowice to typowa wieś – ulicówka, brak jest jednak podziału na ulice. Jest to stosunkowo młody układ przestrzenny charakteryzujący się luźną zabudową jednorodzinną, oddzieloną gruntami rolnymi, po obu stronach drogi biegnącej przez wieś. Znajdują się tu również enklawy należące do sołectwa tj.: Przanowice Majątek czy Przanowice Małe.



*Zdjęcie drogi gminnej nr 106267E w Przanowicach*

Obiektem wyróżniającym przestrzeń jest budynek użyteczności publicznej, jakim jest świetlica wiejska. Jest ona miejscem spotkań mieszkańców, a także promocji działalności w zakresie pielęgnowania tradycji i kultury lokalnej.

## **2. Inwentaryzacja zasobów służących odnowie miejscowości.**

### **2.1. Zasoby przyrodnicze.**

W Przanowicach mamy do czynienia z niskim stopniem zalesienia, jedynie ok. 8% powierzchni całego sołectwa to lasy. W północnej części wsi

przepływa źródłowy odcinek rzeki Mrogi, co w sposób znaczący urozmaica krajobraz tej części sołectwa. Dzięki swym walorom przyrodniczym Przanowice kwalifikują się do prowadzenia działalności związanej z agroturystyką. Na terenie miejscowości nie znajdują się zinventaryzowane obiekty w postaci pomników przyrody bądź pomników przyrody nieożywionej. Przanowice są miejscowością typowo rolniczą, posiadają jedne z lepszych gleb znajdujących się na terenie Gminy Koluszki.

## **2.2. Obiekty dziedzictwa kulturowego.**

W Przanowicach brak jest zabytkowych obiektów sakralnych czy innych, mogących być uznanymi za dziedzictwo kulturowe. Charakterystycznymi obiektami, które mają w sobie niejako elementy kulturowe i integrują społeczność, a szczególnie starszą część mieszkańców wsi są kapliczki, jedna znajdująca się w pobliżu świetlicy wiejskiej, a druga umiejscowiona na skrzyżowaniu dróg gminnych.

W pobliżu skrzyżowania między Przanowicami Małymi a Dużymi, położony jest cmentarz ewangelicki z początku XIX w., natomiast nie posiada dużej atrakcyjności turystycznej. Zachowały się na nim pozostałości dwóch nagrobków.



*Kapliczka znajdująca się na skrzyżowaniu dróg gminnych*



*Kapliczka znajdująca się naprzeciwko świetlicy wiejskiej*

### **2.3. Obiekty i tereny**

Na terenie Przanowic przeważają tereny przeznaczone pod rolnictwo, jednak coraz więcej terenów przekształca się obecnie na mieszkaniowe. Okolica jest cicha i spokojna, sprzyja aktywnemu spędzaniu wolnego czasu. Przanowice są bardzo dobrym miejscem do osiedlenia się, coraz chętniej wybieranym przez rodziny z dziećmi oraz przez osoby poszukujące spokojnego siedliska, jednocześnie nie rezygnujące z bliskości miasta. Teren jest przyjazny rowerzystom oraz biegaczom.

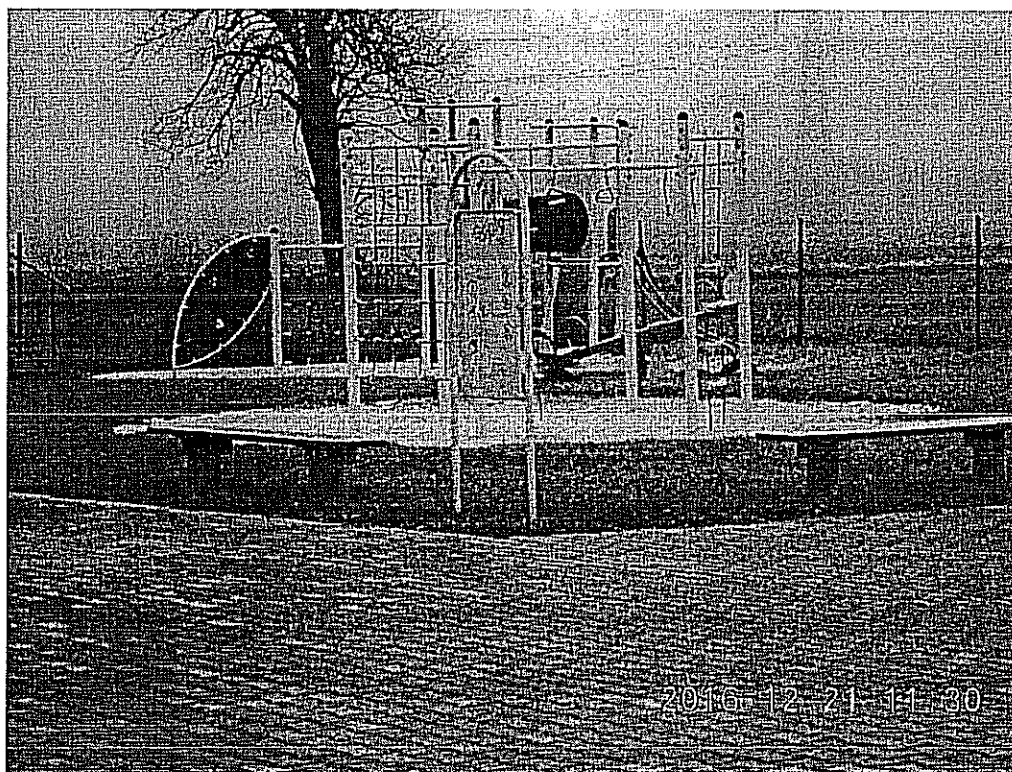
Wieś charakteryzuje się brakiem typowych dla wielu miejscowości obiektów takich jak skwer, park czy rynek.

### **2.4. Infrastruktura społeczna**

Głównym elementem zaliczającym się do infrastruktury społecznej jest świetlica wiejska, znajdująca się na działce przy skrzyżowaniu dróg w centralnej części miejscowości. Na jej terenie znajduje się ogrodzony plac zabaw ze standardowym wyposażeniem – huśtawki, piaskownica, bujaki. Jest ona miejscem spotkań mieszkańców, w dużym stopniu służy integracji społeczności oraz podtrzymywaniu tradycji i kultury lokalnej.



*Świetlica wiejska we wsi Przanowice*



*Plac zabaw przy świetlicy*

## **2.5. Infrastruktura techniczna.**

### **2.5.1. Wodociągi, kanalizacja i gospodarka odpadami.**

Przanowice są podłączone do miejskiej sieci wodociągowej, wszyscy mieszkańcy posiadają dostęp do wody. Wieś nie została wyposażona w sieć kanalizacji sanitarnej. Gospodarstwa domowe położone w miejscowości w większości są wyposażone w bezodpływowe zbiorniki ścieków, często nieszczelne, będące źródłem zanieczyszczeń wód gruntowych. W najbliższych latach planowana jest budowa większej ilości przydomowych oczyszczalni ścieków. Na terenie gminy obowiązuje segregacja odpadów, jest ona prowadzona bezpośrednio przez właścicieli posesji. Funkcjonuje tzw. system workowy, który polega na umieszczaniu odpadów w workach o określonym kolorze, właściwym dla danego tworzywa: kolor niebieski - makulatura, kolor żółty - plastik, kolor zielony – szkło, kolor brązowy – bioodpady, kolor szary – popiół. Oprócz systemu segregacji, każde gospodarstwo domowe jest wyposażone w pojemnik na odpady mieszane, o pojemnościach 120 lub 240 l.

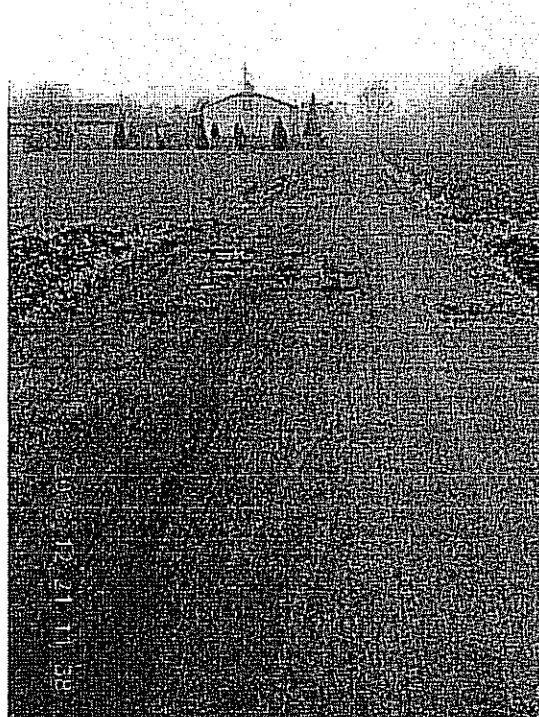
### **2.5.2. Infrastruktura gazociągowa.**

Wieś nie jest zgazyfikowana, większość gospodarstw domowych korzysta z butli gazowych. We wsi istnieje kilka punktów wymiany butli.

### **2.5.3. Infrastruktura drogowa i dostępność komunikacyjna.**

Infrastruktura drogowa na terenie Przanowic pozostawia wiele do życzenia. Jedynie droga gminna nr 106267E posiada na całej długości nawierzchnię bitumiczną, natomiast droga gminna nr 106266E ma nawierzchnię

częściowo bitumiczną a częściowo szlakową. Część dróg wewnętrznych na terenie sołectwa posiada nawierzchnię gruntową.



*Droga we wsi Przanowice*

Przanowice ze względu na swoje usytuowanie, posiadają dobre połączenie z siecią dróg gminnych i powiatowych w kierunku Łodzi oraz Koluszek. Ze względu na bliskość stacji kolejowej w miejscowości Zakowice istnieje również dobre połączenie kolejowe w kierunku Łódź – Warszawa.

W miejscowości znajdują się również przystanki autobusowe, z których dzieci z pobliskich zabudowań dowożone są do szkół.

#### **2.5.4. Infrastruktura telekomunikacyjna.**

Sieć telekomunikacyjna w Przanowicach jest w pełni rozwinięta. Współcześnie odchodzi się od telefonii stacjonarnej, natomiast wielu mieszkańców korzysta z sieci telekomunikacyjnej i światłowodowej, w celu posiadania stałego łącza internetowego. Nie ma również problemu z dostępnością zasięgu wszystkich polskich operatorów telefonii komórkowej.



### **2.5.5. Sieć energetyczna**

Wieś jest w pełni zelektryfikowana, wszystkie gospodarstwa domowe posiadają dostęp do sieci energetycznej.

### **2.5.6. Gospodarka i rolnictwo.**

Przanowice to miejscowość rolnicza. Występuje tu 117 gospodarstw rolnych o średniej powierzchni około 5 ha. Grunty rolne we wsi charakteryzują się najlepszymi glebami w całej gminie Koluszki. Ma to niewątpliwy wpływ na opłacalność produkcji rolnej.

Na terenie miejscowości funkcjonuje kilkadziesiąt podmiotów gospodarczych z branż: usługowej, budowlanej, handlowej. W większości są to rodzinne mikroprzedsiębiorstwa o lokalnym zasięgu. Można zwrócić szczególną uwagę na ośrodek jazdy konnej „Mustang”, który funkcjonuje w Przanowicach. Na terenie miejscowości znajdują się również hodowle drobiu.

### **2.5.7. Kapitał społeczny i ludzki**

W związku z bezpośrednim dostępem do większości niezbędnych obiektów użyteczności publicznej takich jak szkoła, poczta czy boisko sportowe, położonych w sąsiadujących wsiach czy też w mieście, nie pojawiła się nigdy oddolna potrzeba istnienia żadnej z tych instytucji we wsi. Z uwagi na to, podstawowym zasobem miejscowości są jej mieszkańcy. Biorąc pod uwagę strukturę wieku, przeważająca większość osób zamieszkujących Przanowice znajduje się w wieku produkcyjnym. Ta grupa nakierowana jest na rozwój społeczno – gospodarczy i dąży do poprawy jakości życia w otaczającym ją środowisku.

Na terenie miejscowości działają dwie organizacje społeczne:

- **Koło Gospodyń Wiejskich „Przanowiczanki”**, które działa już od kilkunastu lat i prężnie się rozwija. Ma ono za zadanie chronić tradycje i zwyczaje wsi przed zapomnieniem. KGW „Przanowiczanki” bierze udział we wszystkich imprezach społeczności lokalnej.
- **Stowarzyszenie Rozwoju Wsi Przanowice**, którego ideaą jest rozwój miejscowości przy pomocy organizacji pozarządowej posiadającej osobowość prawną, wpisaną Do Krajowego Rejestru Sądowego.

W chwili obecnej w skład Zarządu Stowarzyszenia wchodzi:

- Wioletta Filipiak – Prezes Zarządu,
- Monika Stelmaszek – Członek Zarządu,
- Katarzyna Jedyniak – Członek Zarządu.

Głównym zadaniem Stowarzyszenia jest promowanie obszarów wiejskich oraz zaspokajanie potrzeb społecznych i kulturalnych mieszkańców Przanowic.

### **3. Ocena mocnych i słabych stron miejscowości (Analiza SWOT).**

Przedstawiony we wcześniejszych rozdziałach opis Przanowic, rozpatrujący płaszczyznę społeczną, kulturową i infrastrukturalną, stał się podłożem dla przeprowadzenia dogłębnej i rzeczowej analizy stanu wyjściowego wsi. Przy użyciu analizy SWOT przedstawiono poniżej wszystkie zmienne, które mogą mieć wpływ na sukces bądź porażkę planu rewitalizacyjnego. Są to zarówno mocne, jak i słabe punkty charakteryzujące miejscowość, a także szanse i zagrożenia, jakie należy wziąć pod uwagę podczas nadawania priorytetów określonym w późniejszej części planu działaniom.

Tabela 2. Analiza SWOT miejscowości Przanowice

<p><b>Mocne strony:</b></p> <ul style="list-style-type: none"> <li>• Wysoce zintegrowana społeczność lokalna, nastawiona na wspólną aktywizację mieszkańców wsi i chcąca zaangażować się w rozwój jej życia;</li> <li>• Korzystne położenie geograficzne (na terenie Aglomeracji Łódzkiej) bliskość szlaków komunikacyjnych drogowych i kolejowych;</li> <li>• Bliskość Koluszkowskiej Podstrefy ŁSSE;</li> <li>• Bardzo dobry stan środowiska naturalnego;</li> <li>• W pełni rozwinięta infrastruktura wodociągowa, elektryczna, telekomunikacyjna;</li> <li>• Aktywność gospodarza mieszkańców;</li> <li>• Dobrze rozwinięte rolnictwo.</li> </ul>	<p><b>Słabe strony:</b></p> <ul style="list-style-type: none"> <li>• Niedostatek miejsc, które mogłyby być uznane za dziedzictwo kulturowe, atrakcyjnych turystycznie;</li> <li>• Infrastruktura drogowa wymagająca rozbudowy i odnowy;</li> <li>• Brak ścieżek rowerowych oraz infrastruktury turystycznej i rekreacyjnej;</li> <li>• Brak obiektów gastronomicznych dla mieszkańców i turystów;</li> <li>• Brak punktów handlowych, np. sklepu spożywczo-przemysłowego;</li> <li>• Niski poziom świadomości mieszkańców w zakresie edukacji ekologicznej;</li> <li>• Brak planu zagospodarowania przestrzennego.</li> </ul>
<p><b>Szanse:</b></p> <ul style="list-style-type: none"> <li>• Duże zaangażowanie mieszkańców;</li> <li>• Wsparcie ze strony władz gminnych, mające na celu rozwój wsi;</li> <li>• Możliwość pozyskania dofinansowania z UE na odnowę i rozwój wsi;</li> <li>• Walory środowiska naturalnego, przedstawienie miejscowości, jako atrakcyjnej pod względem bliskości natury;</li> <li>• Zwiększanie się liczby mieszkańców, w szczególności przedstawicieli klasy średniej – wzrost kapitału ludzkiego i szansa na powstanie społeczeństwa obywatelskiego;</li> <li>• Perspektywa budowy przydomowych oczyszczalni ścieków.</li> </ul>	<p><b>Zagrożenia:</b></p> <ul style="list-style-type: none"> <li>• Niekorzystna polityka państwa wobec władz samorządowych;</li> <li>• Zniechęcenie do korzystania ze środków unijnych ze względu na skomplikowane procedury i ustalone dla projektów ramy czasowe;</li> <li>• Słaba kondycja finansowa samorządu;</li> <li>• Malejący przyrost naturalny;</li> <li>• Migracja ludzi młodych do ośrodków miejskich.</li> </ul>

Podsumowując powyższą analizę należy stwierdzić, iż Przanowice mają potencjał, aby stać się w pełni zintegrowaną miejscowością. Motorem do działania będzie w tym przypadku stale zwiększająca się ilość mieszkańców, którym zależy na wysokiej jakości życia. Chcąc chronić swoje najbliższe otoczenie, będą wspólnie działać w kierunku zwiększenia ogólnej aktywności społecznej, oraz aby osiągnąć wspólne cele. Plan odnowy powinien podążać w kierunku kreacji wizerunku wsi jako spokojnego obszaru, w którym mieszka się komfortowo w bliskości zarówno przyrody, jak i dużych oraz mniejszych ośrodków miejskich. Należy podkreślić atrakcyjność Przanowic, jako miejsca do osiedlenia się dla współczesnej klasy średniej społeczeństwa, z priorytetem dla rodziny, odpoczynku i rekreacji.

#### **4. Opis planowanych zadań inwestycyjnych i przedsięwzięć aktywizujących społeczność lokalną.**

Proces stymulacji rozwoju Przanowic poprzez wprowadzenie w życie Planu Odnowy Miejscowości będzie złożony, a jego poszczególne kroki będą się rozgrywały na różnych płaszczyznach – zarówno społecznej, jak i infrastrukturalnej. Sformułowano następujące cele, które mieszkańcy chcieliby osiągnąć na przestrzeni najbliższych 7 lat:

- Rozbudowa infrastruktury techniczno – użytkowej służąca podniesieniu komfortu życia i poczucia bezpieczeństwa mieszkańców;
- Osiągnięcie stanu środowiska naturalnego w pobliżu ośrodków mieszkalnych, zaspokajającego poczucie estetyki i potrzebę obcowania z przyrodą;
- Pogłębienie integracji mieszkańców, zacieśnienie więzi społecznych;
- Zakorzenienie perspektywicznego podejścia do rozwoju miejscowości poprzez wprowadzenie planów długoterminowych.

Głównym celem, na którym opierają się powyżej wymienione cele szczegółowe, jest **stworzenie solidnych podwalin pod kreację wizerunku wsi, jako miejsca o wysokim komforcie życia, z dostępem do wszystkich mediów i infrastruktury**. Przanowice mają jawić się, jako malownicza i cicha, otoczona przyrodą miejscowość, a jednocześnie obszar bliski ośrodkom miejskim i głównym węzłom komunikacyjnym – idealna lokalizacja do osiedlania się. Zadania służące realizacji ww. celów nie tylko podniosą odczuwalny fizycznie komfort życia, ale poprawią także komfort psychiczny mieszkańców, którzy chętnie będą pogłębiać więzi sąsiedzkie i docelowo stworzą w pełni rozwiniętą, zżytą i szczęśliwą społeczność lokalną.

Tabela 3. Opis planowanych zadań inwestycyjnych w miejscowości Przanowice

Lp.	Nazwa zadania	Realizowany cel	Przeznaczenie	Harmonogram realizacji	Szacunkowy koszt zadania w zł	Źródło finansowania
1	Budowa przydomowych oczyszczalni ścieków we wsi Przanowice	Rozbudowa infrastruktury techniczno – użytkowej służąca podniesieniu komfortu życia i poczucia bezpieczeństwa mieszkańców	Likwidacja zagrożeń związanych z zanieczyszczeniem środowiska naturalnego oraz poprawa jakości życia mieszkańców	2017 – 2018	600 000,00 zł	PROW, Środki mieszkańców
2	Przebudowa drogi we wsi Przanowice Majątek	Rozbudowa infrastruktury techniczno – użytkowej służąca podniesieniu komfortu życia i poczucia bezpieczeństwa mieszkańców	Poprawa bezpieczeństwa i jakości ruchu drogowego	2017	300 000,00 zł	Urząd Marszałkowski, Gmina Koluszki
3	Budowa oświetlenia ulicznego na ulicy Granicznej – na odcinku od ulicy Zagajnikowej do Przanowic.	Rozbudowa infrastruktury techniczno – użytkowej służąca podniesieniu komfortu życia i	Poprawa bezpieczeństwa i jakości ruchu drogowego	2017	25 000,00 zł	Gmina Koluszki

		poczucia bezpieczeństwa mieszkańców					
4	Wytyczenie oraz oznaczenie szlaków turystycznych w miejscowości Przanowice	Rozbudowa infrastruktury techniczno – użytkowej służąca podniesieniu komfortu życia i poczucia bezpieczeństwa mieszkańców	Poprawa warunków życia mieszkańców w zakresie dostępu do podstawowej infrastruktury technicznej i turystycznej	2017 – 2023	100 000,00 zł	PROW, Gmina Koluszki	
5	Doposażenie świetlicy wiejskiej w Przanowicach	Pogłębienie integracji mieszkańców, zacieśnienie więzi społecznych	Przygotowanie miejsca integracji społecznej rekreacji i rozwoju ruchu turystycznego.	2017 – 2023	50 000,00 zł	PROW, Gmina Koluszki	
6	Doprowadzenie do wsi sieci gazowej	Rozbudowa infrastruktury techniczno – użytkowej służąca podniesieniu komfortu życia i poczucia bezpieczeństwa mieszkańców	Likwidacja zagrożeń związanych z zanieczyszczeniem środowiska naturalnego oraz poprawa jakości życia mieszkańców	2019 – 2023	1 000 000,00 zł	PSG	

9	Uchwalenie Planu Zagospodarowania Przestrzennego	Zakorzenienie perspektywicznego podejścia do rozwoju miejscowości poprzez wprowadzenie planów długoterminowych	Długofalowe planowanie rozwoju na przestrzeni lat	2020	50 000,00 zł	Gmina Koluszki
10	Budowa sieci światłowodowej	Rozbudowa infrastruktury techniczno – użytkowej służąca podniesieniu komfortu życia i poczucia bezpieczeństwa mieszkańców;	Zwiększenie ilości mediów wysokiej technologii dostępnych dla mieszkańców	2017	300 000,00 zł	Inwestor prywatny
11	Nasadzenia drzew i krzewów w miejscach o niedostatecznej ilości zieleni	Osiągnięcie stanu środowiska naturalnego w pobliżu ośrodków mieszkalnych, zaspokajającego poczucie estetyki i potrzebę obcowania z przyrodą	Wizualna poprawa krajobrazu miejscowości i korzystny wpływ na zdrowie i samopoczucie mieszkańców	2017 – 2023	100 000,00 zł	WFOŚiGW w Łodzi, Gmina Koluszki



12	Budowa i instalacja odnawialnych źródeł energii	Rozbudowa infrastruktury technicznej – użytkowej służąca podniesieniu komfortu życia i poczucia bezpieczeństwa mieszkańców	Likwidacja zagrożeń związanych z zanieczyszczenia środowiska naturalnego, zmniejszenie kosztów użytkowania nieruchomości oraz poprawa, jakości życia mieszkańców	2017 – 2023	1 000 000,00 zł	PROW, Gmina Koluszki
----	---	--	--	-------------	-----------------	----------------------------

## **5. Opis i charakterystyka obszaru o szczególnym znaczeniu dla zaspokojenia potrzeb mieszkańców.**

Z punktu widzenia mieszkańców najważniejszym zadaniem inwestycyjnym będzie budowa dróg, które przyczynią się do poprawy bezpieczeństwa uczestników ruchu drogowego. Dla społeczności wsi ważnym elementem, który został określony w planowanych inwestycjach jest budowa przydomowych oczyszczalni ścieków. Wyposażenie nieruchomości w ekologiczne urządzenia w znaczący sposób poprawią środowisko naturalne okolicy.

Niewątpliwie obszarem szczególnie mającym wpływ na zaspokojenie potrzeb mieszkańców Przanowic jest doposażenie świetlicy wiejskiej, co umożliwi w większym stopniu integrację mieszkańców.

## Podsumowanie

Opracowany w niniejszym dokumencie Plan Odnowy Miejscowości Przanowice ma kluczowe znaczenie dla ich rozwoju oraz poprawy warunków życia mieszkańców. Każdy z pięciu rozdziałów planu dostarczył dogłębnej i zróżnicowanej wiedzy na temat miejscowości, której synteza pozwoliła na opracowanie konkretnych zadań będących podstawą jego realizacji.

Na bazie informacji zgromadzonych w rozdziale pierwszym, scharakteryzowano Przanowice pod względem położenia, historii i przestrzeni. W zawartej w rozdziale drugim inwentaryzacji zasobów służących odnowie miejscowości, skonfrontowano wszystkie interesujące obiekty, naturalne i nieożywione, które mogą mieć potencjał rozwojowy. Trzecia część Planu poświęcona była analizie możliwości przeprowadzenia korzystnych zmian przy użyciu narzędzia SWOT. Jej wyniki pozwoliły na przygotowanie optymalnego rozwiązania, którego szanse powodzenia są najwyższe spośród innych możliwych wariantów. Założenia zawarte w rozdziale czwartym są owocem pracy zrealizowanej w trzech wcześniejszych częściach – czynności sformułowane w opisie planowanych zadań inwestycyjnych mają docelowo pokrywać zdecydowaną większość potrzeb mieszkańców oraz nadać odpowiednie tempo rozwojowi miejscowości. W ostatnim rozdziale dokumentu wyodrębniono i opisano zadanie, które na bazie analizy należy określić, jako kluczowe dla zaspokojenia potrzeb społeczności lokalnej.

Sporządzenie i uchwalenie Planu Odnowy Miejscowości Przanowice jest warunkiem koniecznym przy aplikowaniu o dofinansowanie w ramach „Programu Rozwoju Obszarów Wiejskich na lata 2014 – 2020”, działanie „Odnowa i rozwój wsi”. Dodatkowo stanowi podstawę do działania władz Gminy Koluszki przy opracowaniu strategii rozwoju gminy.

