

**BURMISTRZ KOLUSZEK**



**PROJEKT**  
**WIELOLETNIEJ PROGNOZY FINANSOWEJ**  
**GMINY KOLUSZKI NA LATA 2012-2018**

**Koluszki, listopad 2011 roku**



**UCHWAŁA NR .....**  
**RADY MIEJSKIEJ W KOLUSZKACH**  
**z dnia ..... r.**

**w sprawie Wieloletniej Prognozy Finansowej Gminy Koluszki na lata 2012-2018**

Na podstawie art. 18 ust. 2 pkt 4 i 9 lit. e oraz pkt. 10 ustawy z dnia 8 marca 1990 roku o samorządzie gminnym (Dz. U. z 2001 r. Nr 142, poz. 1591; z 2002 r. Nr 23, poz. 220, Nr 62, poz. 558, Nr 113, poz. 984, Nr 153, poz. 1271 i Nr 214, poz. 1806; z 2003 r. Nr 80, poz. 717 i Nr 162, poz. 1568; z 2004r. Nr 102, poz. 1055 i Nr 116, poz. 1203; z 2005 r. Nr 172, poz. 1441 i Nr 175, poz. 1475; z 2006 r. Nr 17, poz. 128 i Nr 181, poz. 1337; z 2007 r. Nr 48, poz. 327, Nr 138, poz. 974 i Nr 173, poz. 1218; z 2008 r. Nr 180, poz. 1111 i Nr 223, poz. 1458; z 2009 r. Nr 52, poz. 420 i Nr 157, poz. 1241; z 2010r. Nr 28, poz. 142 i poz. 146, Nr 40, poz. 230 i Nr 106, poz. 675; z 2011r. Nr 117, poz. 679, Nr 134, poz. 777 i Nr 21, poz. 113) oraz art. 226, art. 227, art. 228 i art. 230 ust. 1 i 2 ustawy z dnia 27 sierpnia 2009r. o finansach publicznych (Dz. U. z 2009r. Nr 157, poz. 1240; z 2010r. Nr 28, poz. 146, Nr 96, poz. 620, Nr 123, poz. 835, Nr 152, poz. 1020, Nr 238, poz. 1578 i Nr 257, poz. 1726) **Rada Miejska w Koluszkach u c h w a ł a**, co następuje:

**§1.** Wprowadza się Wieloletnią Prognozę Finansową Gminy Koluszki na lata 2012-2018 zgodnie z załączoną tabelą nr 1.

**§2.1.** Ustala się wykaz przedsięwzięć dotyczących wydatków na wieloletnie programy inwestycyjne gminy na lata 2012 – 2015 zgodnie z załączoną tabelą nr 2.

2. Ustala się wykaz przedsięwzięć dotyczących wieloletnich wydatków na programy i projekty realizowane ze środków pochodzących z budżetu Unii Europejskiej oraz niepodlegające zwrotowi środki, o których mowa w art. 5 ust. 1 pkt. 2 i 3 ustawy o finansach publicznych zgodnie z załączoną tabelą nr 3.

3. Określa się prognozę kwoty długu na koniec roku budżetowego i lata następne, wynikające z planowanych i zaciągniętych zobowiązań zgodnie z załączoną tabelą nr 4.

4. Ustala się wykaz przedsięwzięć dotyczących gwarancji i poręczeń udzielonych przez Gminę Koluszki zgodnie z załączoną tabelą nr 5.

**§3.** Upoważnia się Burmistrza do zaciągania zobowiązań:

- 1) na finansowanie wydatków ujętych w wieloletnich przedsięwzięciach, o których mowa w §2 ust. 1, 2 i 4 do wysokości limitów określonych w tabelach nr 1, 2 i 5,
- 2) z tytułu umów, których realizacja w roku budżetowym i w latach następnym jest niezbędna dla zapewnienia ciągłości działania gminy i z których wynikające płatności wykraczają poza rok budżetowy.

**§4.** Traci moc uchwała Nr IV/20/2011 Rady Miejskiej w Koluszkach z dnia 24 stycznia 2011 r. w sprawie Wieloletniej Prognozy Finansowej Gminy Koluszki na lata 2011 – 2015 ze zmianami z dniem 31 grudnia 2011 roku.

**§5.** Wykonanie uchwały powierza się Burmistrzowi Koluszek.

**§6.** Uchwała wchodzi w życie z dniem podjęcia i podlega ogłoszeniu w sposób zwyczajowo przyjęty.



Tabela nr 1 - Wieloletnia Prognoza Finansowa Gminy Kolutzki na lata 2018

Lp.	Przewidyw. wykonanie 2010	Prognoza										Prognoza			
		2011, przew. wyk.	2012	2013	2014	2015	2016	2017	2018						
<b>Wyszczególnienie</b>															
1.	52 230 992,77	52 601 673,19	52 373 371,05	58 699 946,00	59 963 438,08	59 259 862,92	56 287 854,00	57 387 854,00	55 400 972,95						
a	45 334 056,20	46 541 178,79	47 107 244,00	49 986 980,68	46 210 318,08	53 259 862,92	51 287 854,00	50 387 854,00	51 400 972,95						
b	6 896 936,57	6 060 494,40	5 266 127,05	8 712 965,32	13 753 120,00	6 000 000,00	5 000 000,00	7 000 000,00	4 000 000,00						
c	841 828,66	2 281 000,00	4 650 000,00	1 500 000,00	2 000 000,00	500 000,00	1 300 000,00	1 000 000,00	500 000,00						
2.	40 813 101,52	41 032 413,83	43 020 281,50	35 432 787,66	39 265 527,41	39 144 520,74	39 145 319,04	39 729 126,08	39 812 135,91						
a	15 576 970,33	20 738 711,47	21 858 929,00	18 362 900,00	18 767 600,00	19 330 600,00	19 500 000,00	19 500 000,00	19 500 000,00						
b	3 652 263,09	4 461 898,00	4 657 439,00	4 299 200,00	4 370 500,00	4 486 300,00	4 500 000,00	4 500 000,00	4 500 000,00						
c	0,00	0,00	378 494,00	800 698,50	566 934,00	566 934,00	566 934,00	566 934,00	50 200,37						
d	0,00	0,00	0,00	0,00	0,00	0,00	0,00	0,00	0,00						
e	x	0,00	393 495,47	808 415,82	571 324,15	570 320,10	569 323,66	568 312,10	50 574,46						
3.	11 417 891	11 569 259,36	9 353 089,55	23 267 158,34	20 697 910,67	20 115 342,18	17 142 534,96	17 658 727,92	15 588 837,04						
4.	1 121 126	1 236 757,37	0,00	0,00	0,00	0,00	0,00	0,00	0,00						
a	1 121 126	1 236 757,37	0,00	0,00	0,00	0,00	0,00	0,00	0,00						
5.	0	0,00	0,00	0,00	0,00	0,00	0,00	0,00	0,00						
6.	12 539 017	12 806 016,73	9 353 089,55	23 267 158,34	20 697 910,67	20 115 342,18	17 142 534,96	17 658 727,92	15 588 837,04						
7.	1 360 360	2 047 054,42	3 097 961,59	2 717 298,34	4 309 376,67	4 226 808,18	4 145 478,36	4 061 671,32	4 007 194,70						
a	1 206 205	1 611 464,42	2 181 985,57	2 037 917,52	3 717 917,40	3 717 917,40	3 717 917,40	3 717 917,40	3 746 287,01						
b	154 155	435 590,00	915 976,02	679 380,82	591 459,27	508 890,78	427 560,96	343 753,92	260 907,69						
8.	0	0,00	0,00	0,00	0,00	0,00	0,00	0,00	0,00						
9.	11 178 657	10 758 962,31	6 255 127,96	20 549 860,00	16 388 534,00	15 888 534,00	12 997 056,60	13 597 056,60	11 581 642,34						
10.	18 722 602	19 306 929,31	21 662 801,07	20 549 860,00	16 388 534,00	16 388 534,00	12 997 056,60	13 597 056,60	11 581 642,34						
a	x	0,00	19 620 404,24	20 549 860,00	12 650 000,00	3 550 000,00	0,00	0,00	0,00						
11.	8 780 702	8 547 967,00	15 407 673,11	0,00	0,00	0,00	0,00	0,00	0,00						
12.	1 236 757	0,00	0,00	0,00	0,00	0,00	0,00	0,00	0,00						
13.	11 096 222	18 032 724,28	31 258 411,82	29 220 494,30	25 502 576,90	22 284 659,50	18 566 742,10	14 848 824,70	11 102 537,69						
a	0	0,00	0,00	0,00	0,00	0,00	0,00	0,00	0,00						
b	0	0,00	0,00	0,00	0,00	0,00	0,00	0,00	0,00						
14.	0	0,00	0,00	0,00	0,00	0,00	0,00	0,00	0,00						
15.	2,60%	3,89%	6,64%	5,99%	8,13%	8,09%	8,37%	8,07%	7,32%						
a	Nie spełnia art. 243	Nie spełnia art. 243	Nie spełnia art. 243	Spełnia art. 243	Spełnia art. 243	Spełnia art. 243	Spełnia art. 243	Spełnia art. 243	Spełnia art. 243						
16.	Nie spełnia art. 243	Nie spełnia art. 243	Nie spełnia art. 243	Spełnia art. 243	Spełnia art. 243	Spełnia art. 243	Spełnia art. 243	Spełnia art. 243	Spełnia art. 243						
17.	2,60%	3,89%	6,64%	5,99%											
18.	21,24%	34,28%	59,68%	49,78%	42,53%	37,60%	32,99%	25,87%	20,04%						
19.	45 334 056	46 541 178,79	47 107 244,00	49 986 980,68	46 210 318,08	53 259 862,92	51 287 854,00	50 387 854,00	51 400 972,95						
20.	40 967 256	41 468 003,83	43 936 257,52	36 112 168,48	39 856 986,68	39 653 411,52	39 572 880,00	40 072 880,00	40 073 043,60						
21.	4 366 800	5 073 174,96	3 170 986,48	13 874 812,20	6 353 331,40	13 606 451,40	11 714 974,00	10 314 974,00	11 327 929,35						















Lp.	Nazwa programu/Nazwa zadania	Rozdział	Jednostka realizująca	Okres realizacji inwestycji	Łączne nakłady inwestycyjne - wartość podpisanych umów	Wielkość nakładów zrealizowanych	Planowane wydatki inwestycyjne					Cel zadania
							2012	2013	2014	2015	2016	
1	2	3	4	5	6	7	8	9	10	11	12	13
5	Uzbrojenie terenów Łódzkiej Specjalnej Strefy Ekonomicznej	60016	Gmina Koluszki	2008 2013	3 699 540 1 694 540	1 694 540	2 005 000	0	0	0	0	Stworzenie warunków dla rozwoju aktywności gospodarczej i stworzenie nowych miejsc pracy
	1 661 800						0	0	0	0		
	0						0	0	0	0		
	343 200						0	0	0	0		
6	Przebudowa dróg gminnych tj. ulicy Wojska Polskiego, Westerplatte i Wyzwolenia w Koluszkach wraz z budową kanalizacji deszczowej	60016	Gmina Koluszki	2012 2012	2 040 626 40 626	40 626	2 000 000	0	0	0	0	Poprawa istniejącego układu drogowego
	1 267 808						0	0	0	0		
	732 192						0	0	0	0		
	0						0	0	0	0		
7	Budowa chodnika dla pieszych w ulicy Słowackiego w Koluszkach	60016	Gmina Koluszki	2010 2012	232 269 32 269	32 269	200 000	0	0	0	0	Poprawa bezpieczeństwa pieszych poprzez budowę bezpiecznej infrastruktury drogowej
	200 000						0	0	0	0		
	0						0	0	0	0		
	0						0	0	0	0		
8	Remont drogi powiatowej 2915 E wraz z budową chodnika dla pieszych we wsi Borowa	60014	Gmina Koluszki	2010 2012	1 058 066 508 066	508 066	550 000	0	0	0	0	Poprawa bezpieczeństwa pieszych poprzez budowę bezpiecznej infrastruktury drogowej
	275 000						0	0	0	0		
	275 000						0	0	0	0		
	0						0	0	0	0		







Lp.	Nazwa programu/Nazwa zadania	Rozdział	Jednostka realizująca	Okres realizacji inwestycji	Łączne nakłady inwestycyjne - wartość podpisanych umów	Wielkość nakładów zrealizowanych	Planowane wydatki inwestycyjne					Cel zadania
							2012	2013	2014	2015	2016	
1	2	3	4	5	6	7	8	9	10	11	12	13
1	Przeźwidywanie wykluczeniu cyfrowemu na terenie gminy Kozłuszki Środki własne Środki pochodzące z dotacji Środki WFOŚiGW/NFOŚiGW	72095	Gmina Kozłuszki	2012 2013	800 000 0	0	50 000	750 000	0	0	0	Poprawa warunków w dostępie do podstawowej infrastruktury społecznej i edukacyjnej
III	Dział 801 – Oświata i wychowanie Środki własne Środki pochodzące z dotacji Środki WFOŚiGW/NFOŚiGW Fundusz sołecki	X	X	X	3 803 856 3 263 856	3 263 856	540 000 540 000	0 0	0 0	0 0	0 0	X
I	Remont i rozbudowa budynku Szkoły Podstawowej w Różyca Środki własne Środki pochodzące z dotacji Środki WFOŚiGW/NFOŚiGW	80101	Gmina Kozłuszki	2003 2012	3 803 856 3 263 856	3 263 856	540 000 540 000	0 0	0 0	0 0	0 0	Poprawa warunków w dostępie do podstawowej infrastruktury społecznej i edukacyjnej
IV	Dział 900 – Gospodarka komunalna Środki własne Środki pochodzące z dotacji Środki WFOŚiGW/NFOŚiGW	X	X	X	22 935 687 6 437 178	6 437 178	5 219 862 3 365 716 384 146 1 470 000	7 878 647 4 091 261 382 386 3 405 000	2 050 000 2 050 000 0 0	1 350 000 1 350 000 0 0	0 0 0 0	X
I	Budowa kanalizacji sanitarnej w osiedlu „Czarneckiego” w Kozłuskach Środki własne Środki pochodzące z dotacji Środki WFOŚiGW/NFOŚiGW	90001	Gmina Kozłuszki	2009 2013	4 131 873 781 873	781 873	2 000 000 1 400 000 0 600 000	1 350 000 945 000 0 405 000	0 0 0 0	0 0 0 0	0 0 0 0	Stworzenie warunków na rzecz poprawy środowiska naturalnego poprzez uzbrojenie terenów w urządzenia techniczne zabezpieczające wody podziemne przed zanieczyszczeniem
2	Budowa kanalizacji sanitarnej, kanalizacji deszczowej oraz sieci wodociągowej w osiedlu „Łódzkie I” w Kozłuskach Środki własne Środki pochodzące z dotacji Środki WFOŚiGW/NFOŚiGW	90095	Gmina Kozłuszki	2008 2013	13 290 819 5 389 285	5 389 285	2 000 000 1 200 000 0 800 000	5 901 534 2 901 534 0 3 000 000	0 0 0 0	0 0 0 0	0 0 0 0	Stworzenie warunków na rzecz poprawy środowiska naturalnego poprzez uzbrojenie terenów w urządzenia techniczne zabezpieczające wody podziemne przed



Lp.	Nazwa programu/Nazwa zadania	Rozdział	Jednostka realizująca	Okres realizacji inwestycji	Łączne nakłady inwestycyjne - wartość podpisanych umów	Wielkość nakładów zrealizowanych	Planowane wydatki inwestycyjne					Cel zadania
							2012	2013	2014	2015	2016	
1	2	3	4	5	6	7	8	9	10	11	12	13
3	Opracowanie dokumentacji projektowej na budowę oczyszczalni ścieków, kanalizacji sanitarnej i sieci wodociągowej we wsi Borowa, Galków Mały, Galków Duży, Galkówek Parcela i Zielona Góra <i>Środki własne</i> <i>Środki pochodzące z dotacji</i> <i>Środki WFOŚiGW/NFOŚiGW</i>	90001	Gmina Kolutzki	2009 2015	3 773 686 141 294	141 294	232 392	0	2 050 000	1 350 000	0	zanieczyszczeniem oraz poprawa funkcjonowania istniejącej sieci wodociągowej i połączenie sieci w układ pierścieniowy
							232 392	0	2 050 000	1 350 000	0	
							0	0	0	0	0	
							0	0	0	0	0	
4	Opracowanie dokumentacji projektowych oraz budowa przydomowych oczyszczalni ścieków we wsi Będzelin <i>Środki własne</i> <i>Środki pochodzące z dotacji</i> <i>Środki WFOŚiGW/NFOŚiGW</i>	90001	Gmina Kolutzki	2010 2013	1 304 916 47 803	47 803	630 000	627 113	0	0	0	Stworzenie warunków na rzecz ochrony wód przed zanieczyszczeniem
							245 854	244 727	0	0	0	
							384 146	382 386	0	0	0	
							0	0	0	0	0	
5	Opracowanie dokumentacji projektowej na budowę kanalizacji sanitarnej w ulicy Reja w Kolutzkach wraz z budową <i>Środki własne</i> <i>Środki pochodzące z dotacji</i> <i>Środki WFOŚiGW/NFOŚiGW</i>	90001	Gmina Kolutzki	2011 2012	103 690 3 690	3 690	100 000	0	0	0	0	Stworzenie warunków na rzecz ochrony wód przed zanieczyszczeniem
							30 000	0	0	0	0	
							0	0	0	0	0	
							70 000	0	0	0	0	



Lp.	Nazwa programu/Nazwa zadania	Rozdział	Jednostka realizująca	Okres realizacji inwestycji	Łączne nakłady inwestycyjne - wartość podpisanych umów	Wielkość nakładów zrealizowanych	Planowane wydatki inwestycyjne					Cel zadania
							2012	2013	2014	2015	2016	
1	2	3	4	5	6	7	8	9	10	11	12	13
6	Budowa wodociągu w ulicy Słowackiego w Kolszkach <i>Środki własne</i> <i>Środki pochodzące z dotacji</i> <i>Środki WFOŚiGW/NFOŚiGW</i>	90095	Gmina Kolszki	2011 2012	90 000 40 000	40 000	50 000	0	0	0	0	Poprawa funkcjonowania istniejącej sieci wodociągowej poprzez połączenie stacji w układ pierścieniowy
7	Budowa oświetlenia parkingu przed Urzędem Miejskim przy ulicy 11 Listopada w Kolszkach <i>Środki własne</i> <i>Środki pochodzące z dotacji</i> <i>Środki WFOŚiGW/NFOŚiGW</i>	90015	Gmina Kolszki	2011 2012	107 930 7 930	7 930	100 000	0	0	0	0	Właściwe zagospodarowanie przestrzeni publicznej oraz poprawa bezpieczeństwa użytkowników
8	Budowa oświetlenia ulicznego uzupełniającego w osiedlu „Czarneckiego” w Kolszkach <i>Środki własne</i> <i>Środki pochodzące z dotacji</i> <i>Środki WFOŚiGW/NFOŚiGW</i>	90015	Gmina Kolszki	2011 2012	132 773 25 303	25 303	107 470	0	0	0	0	Poprawa bezpieczeństwa oraz warunków życia dla mieszkańców
V	<b>Dział 921 – Kultura i Ochrona dziedzictwa narodowego</b> <i>Środki własne</i> <i>Środki pochodzące z dotacji</i> <i>Środki WFOŚiGW/NFOŚiGW</i>	X	X	X	3 479 373,39 83 361,39	83 361,39	2 163 469	1 232 543	0	0	0	X
I	Rewitalizacja parku miejskiego w Kolszkach <i>Środki własne</i> <i>Środki pochodzące z dotacji</i> <i>Środki WFOŚiGW/NFOŚiGW</i>	92195	Gmina Kolszki	2011 2013	940 769 141 116 799 653	30 750	940 769	1 232 543	0	0	0	Rewitalizacja terenu parku w celu stworzenia miejsca dla wypoczynku i rozrywki oraz organizacji festynów służących zaspokojeniu potrzeb społecznych i kulturalnych mieszkańców Gminy Kolszki



Lp.	Nazwa programu/Nazwa zadania	Rozdział	Jednostka realizująca	Okres realizacji inwestycji	Łączne nakłady inwestycyjne - wartość podpisanych umów	Wielkość nakładów zrealizowanych	Planowane wydatki inwestycyjne					Cel zadania
							2012	2013	2014	2015	2016	
1	2	3	4	5	6	7	8	9	10	11	12	13
2	Renowacja zabytkowej kapliczki usytuowanej przy skrzyżowaniu ulicy 11 Listopada i Wiadukt w Koluźkach <i>Środki własne</i> <i>Środki pochodzące z dotacji</i> <i>Środki WFOŚiGW/NFOŚiGW</i>	92195	Gmina Koluźki	2010 2011	23 700 1 000	1 000	22 700	0	0	0	0	Zapewnienie właściwego utrzymania i ochrony obiektów kultury religijnej
3	Opracowanie dokumentacji projektowej oraz budowa świetlicy środowiskowej wraz z niezbędnymi elementami zagospodarowania terenu oraz budową placu zabaw dla dzieci w wsi Stary Redzeń <i>Środki własne</i> <i>Środki pochodzące z dotacji</i> <i>Środki WFOŚiGW/NFOŚiGW</i> <i>Fundusz Sołecki</i>	92195	Gmina Koluźki	2011 2012	622 460 22460	22 460	600 000	0	0	0	0	Stworzenie miejsca służącego zaspokojeniu potrzeb społecznych i kulturalnych mieszkańców Gminy Koluźki
4	Opracowanie dokumentacji projektowej oraz budowa świetlicy środowiskowej wraz z niezbędnymi elementami zagospodarowania terenu, ogrodzeniem oraz budową placu zabaw dla dzieci w wsi Felicjanów <i>Środki własne</i> <i>Środki pochodzące z dotacji</i> <i>Środki WFOŚiGW/NFOŚiGW</i> <i>Fundusz sołecki</i>	92195	Gmina Koluźki	2011 2012	629 151,39 29 151,39	29 151,39	600 000	0	0	0	0	Stworzenie miejsca służącego zaspokojeniu potrzeb społecznych i kulturalnych mieszkańców Gminy Koluźki
VI	<b>Dział 926 – Kultura fizyczna i sport</b> <i>Środki własne</i> <i>Środki pochodzące z dotacji</i> <i>Środki WFOŚiGW/NFOŚiGW</i> <i>Fundusz sołecki</i>	x	x	x	600 000 550 000	550 000	50 000	0	0	0	0	x



Lp.	Nazwa programu/Nazwa zadania	Rozdział	Jednostka realizująca	Okres realizacji inwestycji	Łączne nakłady inwestycyjne - wartość podpisanych umów	Wielkość nakładów zrealizowanych	Planowane wydatki inwestycyjne					Cel zadania
							2012	2013	2014	2015	2016	
1	2	3	4	5	6	7	8	9	10	11	12	13
1	Budowa składanego sezonowego lodowiska w ramach programu „Biały Orlik” w Kolutkach przy ul. Żwirki wraz z budową zadaszonej wiaty do przechowywania przenośnych elementów lodowiska poza sezonem	92601	Gmina Kolutzki	2011 2012	600 000 550 000	550 000	50 000	0	0	0	0	Stworzenie warunków dla rozwoju sportu i rekreacji wśród dzieci i młodzieży
	<i>Środki własne</i>						50 000	0	0	0	0	
	<i>Środki pochodzące z dotacji</i>						0	0	0	0	0	
	<i>Środki WFOŚiGH/NFOŚiGH</i>						0	0	0	0	0	



**Tabela nr 3: Wykaz przedsięwzięć dotyczących wieloletnich wydatków na programy i projekty realizowane ze środków pochodzących z budżetu Unii Europejskiej oraz niepodlegające zwrotowi środki, o których mowa w art. 5 ust. 1 pkt. 2 i 3 ustawy o finansach publicznych**

Projekt - klasyfikacja budżetowa - realizator - cel	Limit zobowiązań: (łącznie nakłady - wartość poniesionych nakładów w latach ubiegłych	Rok	Wydatki nie objęte projektem a związane z zadaniem (§.0)	Wydatki w okresie realizacji projektu (całkowita wartość projektu)	Środki z budżetu gminy			z tego:			Środki z budżetu UE		
					Wydatki razem	wydatki niekwalifikowane (§.0)	wydatki kwalifikowane (§.9)	Wydatki razem (§.9)	z tego wg źródeł finansowania		Wydatki razem (§.8) (§.7)	z tego wg źródeł finansowania	
									6	7		8	9
I	2	3	4	5	6	7	8	9	10	11	12	13	14
<b>ŁĄCZNIŁE (poz. I+II)</b>	<b>13 951 354,80 10 920 611,56</b>	<b>X</b>	<b>1 656 752,07</b>	<b>12 294 602,73</b>	<b>3 786 682,13</b>	<b>1 242 361,55</b>	<b>2 544 320,58</b>	<b>X</b>	<b>X</b>	<b>X</b>	<b>8 507 920,60</b>	<b>X</b>	<b>8 507 920,60</b>
<b>I. WYDATKI BIEŻĄCE</b>	<b>X</b>	<b>X</b>	<b>X</b>	<b>X</b>	<b>X</b>	<b>X</b>	<b>X</b>	<b>X</b>	<b>X</b>	<b>X</b>	<b>X</b>	<b>X</b>	<b>X</b>
<b>II. WYDATKI MAJĄTKOWE</b>	<b>13 951 354,80 10 920 611,56</b>	<b>X</b>	<b>1 656 752,07</b>	<b>12 294 602,73</b>	<b>3 786 682,13</b>	<b>1 242 361,55</b>	<b>2 544 320,58</b>	<b>X</b>	<b>X</b>	<b>X</b>	<b>8 507 920,60</b>	<b>X</b>	<b>8 507 920,60</b>
Program: Regionalny Program Operacyjny Województwa Łódzkiego na lata 2007-2013 Priorytet: II - Ochrona Środowiska, zapobieganie zagrożeniom i energetyka Działanie: II.1 Gospodarka wodno - ściękowa Nazwa projektu: Budowa i przebudowa sieci kanalizacyjnej oraz przebudowa sieci wodociągowej po wschodniej stronie miasta Kozłuszki klasyfikacja budżetowa: 90001 realizator: Gmina Kozłuszki cel: racjonalizacja gospodarki w zakresie odprowadzania i oczyszczania ścieków komunalnych w mieście Kozłuszki.	<b>11 806 807,47 10 513 255,51</b>	2007	<b>270,40</b>	<b>94 976,99</b>	<b>35 421,75</b>	<b>17 127,00</b>	<b>18 294,75</b>	<b>X</b>	<b>X</b>	<b>X</b>	<b>59 555,24</b>	<b>X</b>	<b>59 555,24</b>
		2008	<b>X</b>	<b>39 345,01</b>	<b>14 673,75</b>	<b>7 095,00</b>	<b>7 578,75</b>	<b>X</b>	<b>X</b>	<b>X</b>	<b>24 671,26</b>	<b>X</b>	<b>24 671,26</b>
		2009	<b>9 055,18</b>	<b>1 585 254,34</b>	<b>534 607,48</b>	<b>211 860</b>	<b>322 747,48</b>	<b>X</b>	<b>X</b>	<b>X</b>	<b>1 050 646,86</b>		<b>1 050 646,86</b>
		2010	<b>45 891,49</b>	<b>6 775 049,08</b>	<b>1 879 799,43</b>	<b>376 029,73</b>	<b>1 503 769,70</b>	<b>X</b>	<b>X</b>	<b>X</b>	<b>4 895 249,65</b>	<b>X</b>	<b>4 895 249,65</b>
		2011	<b>80 000,00</b>	<b>1 883 413,02</b>	<b>699 475,83</b>	<b>335 782,71</b>	<b>363 693,12</b>	<b>X</b>	<b>X</b>	<b>X</b>	<b>1 183 937,19</b>	<b>X</b>	<b>1 183 937,19</b>
		2012	<b>X</b>	<b>1 293 551,96</b>	<b>529 252,05</b>	<b>294 467,11</b>	<b>234 784,94</b>	<b>X</b>	<b>X</b>	<b>X</b>	<b>764 299,91</b>	<b>X</b>	<b>764 299,91</b>







Tabela nr 4 - Prognoza kwoty długu Gminy Koluszki na lata 2011-2022 w złotych

Lp		2008	2009	2010	2011	2012	2013
1	Dochody bieżące	41 555 880,68	43 096 765,44	45 334 056,20	46 541 178,79	47 107 244,00	49 986 980,68
2	Dochody majątkowe, w tym	1 822 797,41	4 374 248,16	6 896 936,57	6 060 494,40	5 266 127,05	8 712 965,32
2.1	ze sprzedaży majątku	702 192,88	950 358,00	841 828,66	2 281 000,00	4 650 000,00	1 500 000,00
I	<b>Ogółem Dochody (1+2)</b>	<b>43 378 678,09</b>	<b>47 471 013,60</b>	<b>52 230 992,77</b>	<b>52 601 673,19</b>	<b>52 373 371,05</b>	<b>58 699 946,00</b>
3	Kredyty, pożyczki, emisja obligacji	0,00	2 981 551,00	8 780 702,38	8 547 967,00	15 407 673,11	0,00
3.1	W tym refundowane z UE	0,00	0,00	0,00	0,00	0,00	0,00
4	Wolne środki	0,00	369 394,00	1 121 125,71	1 236 757,37	0,00	0,00
5	Nadwyżka z lat ubiegłych	0,00	0,00	0,00	0,00	0,00	0,00
6	Inne (np.. Prywatyzacje)	0,00	0,00	0,00	0,00	0,00	0,00
II	<b>Ogółem Przychód (1+2)</b>	<b>0,00</b>	<b>3 350 945,00</b>	<b>9 901 828,09</b>	<b>9 784 724,37</b>	<b>15 407 673,11</b>	<b>0,00</b>
7	Wydatki bieżące w tym:	35 003 445,07	37 659 075,60	40 967 256,49	41 468 003,83	43 936 257,52	36 112 168,48
7.1	Obsługa długu j.s.t w tym:- odsetki od kredytów i pożyczek i odsetki i dyskonto od pap. wart.	45 495,17	58 196,41	154 154,97	435 590,00	915 976,02	679 380,82
7.1.2	Wypłaty z tytułu poręczeń i gwarancji	0,00	0,00	0,00	0,00	15 001,47	7 717,32
7.1.3	w tym: z UE	0,00	0,00	0,00	0,00	0,00	0,00
8	Wydatki majątkowe	0,00	11 734 837,87	18 722 602,38	19 306 929,31	21 662 801,07	20 549 860,00
III	<b>Ogółem wydatki (7+8)</b>	<b>0,00</b>	<b>49 393 913,47</b>	<b>59 689 858,87</b>	<b>60 774 933,14</b>	<b>65 599 058,59</b>	<b>56 662 028,48</b>
9	Splata kredytów, pożyczek, wykup oblig.	420 524,85	359 712,32	1 206 204,62	1 611 464,42	2 181 985,57	2 037 917,52
9.1	w tym ze środków z UE	0,00	0,00	0,00	0,00	0,00	0,00
IV	<b>Ogółem rozchody</b>	<b>420 524,85</b>	<b>359 712,32</b>	<b>1 206 204,62</b>	<b>1 611 464,42</b>	<b>2 181 985,57</b>	<b>2 037 917,52</b>
V	<b>Suma bilansująca (I+II=III+IV)</b>	<b>0,00</b>	<b>0,00</b>	<b>1 236 757,37</b>	<b>0,00</b>	<b>0,00</b>	<b>0,00</b>
VI	Dochody bieżące - wydatki bieżące (1-7)	0,00	0,00	4 366 799,71	5 073 174,96	3 170 986,48	13 874 812,20
VII	Zobowiązania niewymagalne z tytułu poręczeń i gwarancji(zgodnie z umową)	77 890,00	0,00	0,00	0,00	378 494,00	800 698,50
10	W tym na zadania finansowane ze środków z UE	0,00	0,00	0,00	0,00	0,00	0,00
VIII	Zobowiązania Związków j.s.t	0,00	0,00	0,00	0,00	0,00	0,00
11	W tym przyp. do spłaty w danym roku kredyty, pożyczki, wykup obligacji	0,00	0,00	0,00	0,00	0,00	0,00
IX	Dług j.s.t na początek roku	0,00	1 014 306,17	3 521 723,94	11 096 221,70	18 032 724,28	31 258 411,82
12	W tym podl. refundacji z UE	0,00	0,00	0,00	0,00	0,00	0,00
13	Zobowiązania wymagalne na koniec roku	0,00	0,00	0,00	0,00	0,00	0,00
X	Dług j.s.t na koniec roku (IX+3- 9+13)	1 014 306,17	3 636 144,85	11 096 221,70	18 032 724,28	31 258 411,82	29 220 494,30
14	W tym podl. refundacji z UE	0,00	0,00	0,00	0,00	0,00	0,00
XI	Wskaźnik w % liczony wg art..170 u.f.p (1)* po uwzględnieniu wyłączeń- max.60 IX+3-9+13-14/I	0	7,66%	21,24%	34,28%	59,68%	49,78%
XII	Wyłączenia z art..169 ust.3 u.f.p (1)* (9.1+10)	0	0	0	0,00%	0,00%	0,00%
XIII	Wskaźnik w % liczony wg art..169 u.f.p (1)* po uwzględnieniu wyłączeń- max.15 (9+VII+7.1-XII/I)	1,25%	0,88%	2,60%	3,89%	6,64%	5,99%
XIV	Wskaźnik w % liczony wg.art.243 ust.3 u.f.p (2)* (9+VII+VIII+7.1-(9.1+10)/I	1,25%	0,88%	2,60%	3,89%	6,64%	5,99%
XV	Wskaźnik w % Liczony wg art..243 u.f.p (2)* średnia artmetyczna z trzech lat - wzoru z art..243 u.f.p	0,00%	0,00%	0,00%	13,00%	17,00%	12,96%
XVI	XIV≤XV	0	0	0	3,89%≤13%	6,64%≤17%	5,99%≤12,96%



Lp		2014	2015	2016	2017	2018	2019
1	Dochody bieżące	46 210 318,08	53 259 862,92	51 287 854,00	50 387 854,00	51 400 972,95	52 335 294,83
2	Dochody majątkowe, w tym	13 753 120,00	6 000 000,00	5 000 000,00	7 000 000,00	4 000 000,00	4 611 914,80
2.1	ze sprzedaży majątku	2 000 000,00	500 000,00	1 300 000,00	1 000 000,00	500 000,00	1 500 000,00
I	<b>Ogółem Dochody (1+2)</b>	59 963 438,08	59 259 862,92	56 287 854,00	57 387 854,00	55 400 972,95	56 947 209,63
3	Kredyty, pożyczki, emisja obligacji	0,00	500 000,00	0,00	0,00	0,00	0,00
3.1	W tym refundowane z UE	0,00	0,00	0,00	0,00	0,00	0,00
4	Wolne środki	0,00	0,00	0,00	0,00	0,00	0,00
5	Nadwyżka z lat ubiegłych	0,00	0,00	0,00	0,00	0,00	0,00
6	Inne (np.. Prywatyzacje)	0,00	0,00	0,00	0,00	0,00	0,00
II	<b>Ogółem Przychód (1+2)</b>	0,00	500 000,00	0,00	0,00	0,00	0,00
7	Wydatki bieżące w tym:	39 856 986,68	39 653 411,52	39 572 880,00	40 072 880,00	40 073 043,60	38 074 424,80
7.1	Obsługa długu j.s.t w tym:- odsetki od kredytów i pożyczek i odsetki i dyskonto od pap. wart.	591 459,27	508 890,78	427 560,96	343 753,92	260 907,69	177 171,32
7.1.2	Wypłaty z tytułu poręczeń i gwarancji	4 390,15	3 386,10	2 389,66	1 378,10	374,09	0,00
7.1.3	w tym: z UE	0,00	0,00	0,00	0,00	0,00	0,00
8	Wydatki majątkowe	16 388 534,00	16 388 534,00	12 997 056,60	13 597 056,60	11 581 642,34	15 084 758,68
III	<b>Ogółem wydatki (7+8)</b>	56 245 520,68	56 041 945,52	52 569 936,60	53 669 936,60	51 654 685,94	53 159 183,48
9	Splata kredytów, pożyczek, wykup oblig.	3 717 917,40	3 717 917,40	3 717 917,40	3 717 917,40	3 746 287,01	3 788 026,15
9.1	w tym ze środków z UE	0,00	0,00	0,00	0,00	0,00	0,00
IV	<b>Ogółem rozchody</b>	3 717 917,40	3 717 917,40	3 717 917,40	3 717 917,40	3 746 287,01	3 788 026,15
V	<b>Suma bilansująca (II+III+IV)</b>	0,00	0,00	0,00	0,00	0,00	0,00
VI	Dochody bieżące - wydatki bieżące(1-7)	6 353 331,40	13 606 451,40	11 714 974,00	10 314 974,00	11 327 929,35	14 260 870,03
VII	Zobowiązania niewymagalne z tytułu poręczeń i gwarancji(zgodnie z umową)	566 934,00	566 934,00	566 934,00	566 934,00	50 200,37	0,00
10	W tym na zadania finansowane ze środków z UE	0,00	0,00	0,00	0,00	0,00	0,00
VIII	Zobowiązania Związków j.s.t	0,00	0,00	0,00	0,00	0,00	0,00
11	W tym przyp. do spłaty w danym roku kredyty, pożyczki, wykup obligacji	0,00	0,00	0,00	0,00	0,00	0,00
IX	<b>Dług j.s.t na początek roku</b>	29 220 494,30	25 502 576,90	22 284 659,50	18 566 742,10	14 848 824,70	11 102 537,69
12	W tym podl. refundacji z UE	0,00	0,00	0,00	0,00	0,00	0,00
13	Zobowiązania wymagalne na koniec roku	0,00	0,00	0,00	0,00	0,00	0,00
X	<b>Dług j.s.t na koniec roku (IX+3- 9+13)</b>	25 502 576,90	22 284 659,50	18 566 742,10	14 848 824,70	11 102 537,69	7 314 511,54
14	W tym podl. refundacji z UE	0,00	0,00	0,00	0,00	0,00	0,00
XI	<b>Wskaźnik w % liczony wg art..170 u.f.p (1)* po uwzględnieniu wyłączeń- max.60 IX+3-9+13-14/I</b>	42,53%	37,60%	32,99%	25,87%	20,04%	12,84%
XII	<b>Wyłączenia z art..169 ust.3 u.f.p (1)* (9.1+10)</b>	0,00%	0,00%	0,00%	0,00%	0,00%	0,00%
XIII	<b>Wskaźnik w % liczony wg art..169 u.f.p (1)* po uwzględnieniu wyłączeń- max.15 (9+VII+7.1-XII/I)</b>	8,13%	8,09%	8,37%	8,07%	7,32%	6,96%
XIV	<b>Wskaźnik w % liczony wg.art.243 ust.3 u.f.p (2)* (9+VII+VIII+7.1-(9.1+10)/I</b>	8,13%	8,09%	8,37%	8,07%	7,32%	6,96%
XV	<b>Wskaźnik w % Liczony wg art..243 u.f.p (2)* średnia artmetyczna z trzech lat - wzoru z art..243 u.f.p</b>	18,37%	18,35%	21,31%	20,29%	22,21%	19,00%
XVI	<b>XIV≤XV</b>	8,13%≤18,37%	8,09%≤18,35%	8,37%≤21,31%	8,07%≤20,29%	7,32%≤22,21%	6,96%≤19%



Lp		2020	2021	2022
1	Dochody bieżące	52 968 745,33	51 368 321,88	47 559 310,61
2	Dochody majątkowe, w tym	3 000 000,00	3 000 000,00	3 891 083,87
2.1	ze sprzedaży majątku	900 000,00	900 000,00	100 000,00
I	<b>Ogółem Dochody (1+2)</b>	<b>55 968 745,33</b>	<b>54 368 321,88</b>	<b>51 450 394,48</b>
3	Kredyty, pożyczki, emisja obligacji	500 000,00	0,00	0,00
3.1	W tym refundowane z UE	0,00	0,00	0,00
4	Wolne środki	0,00	0,00	0,00
5	Nadwyżka z lat ubiegłych	0,00	0,00	0,00
6	Inne (np.. Prywatyzacje)	0,00	0,00	0,00
II	<b>Ogółem Przychód (3+4+5+6)</b>	<b>500 000,00</b>	<b>0,00</b>	<b>0,00</b>
7	Wydatki bieżące w tym:	37 756 525,92	34 980 198,01	36 268 710,45
7.1	Obsługa długu j.s.t w tym:-odsetki od kredytów i pożyczek i odsetki i dyskonto od pap. wart.	94 856,01	28 640,50	2 042,74
7.1.2	Wypłaty z tytułu poręczeń i gwarancji	0,00	0,00	0,00
7.1.3	w tym: z UE	0,00	0,00	0,00
8	Wydatki majątkowe	14 995 433,69	16 472 082,08	14 000 000,00
III	<b>Ogółem wydatki (7+8)</b>	<b>52 751 959,61</b>	<b>51 452 280,09</b>	<b>50 268 710,45</b>
9	Splata kredytów, pożyczek, wykup oblig.	3 716 785,72	2 916 041,79	1 181 684,03
9.1	w tym ze środków z UE	0,00	0,00	0,00
IV	<b>Ogółem rozchody</b>	<b>3 716 785,72</b>	<b>2 916 041,79</b>	<b>1 181 684,03</b>
V	<b>Suma bilansująca (I+II=III+IV)</b>	<b>0,00</b>	<b>0,00</b>	<b>0,00</b>
VI	<b>Dochody bieżące - wydatki bieżące(1-7)</b>	<b>15 212 219,41</b>	<b>16 388 123,87</b>	<b>11 290 600,16</b>
VII	Zobowiązania niewymagalne z tytułu poręczeń i gwarancji(zgodnie z umową)	0,00	0,00	0,00
10	W tym na zadania finansowane ze środków z UE	0,00	0,00	0,00
VIII	Zobowiązania Związków j.s.t	0,00	0,00	0,00
11	W tym przyp. do spłaty w danym roku kredyty, pożyczki, wykup obligacji	0,00	0,00	0,00
IX	<b>Dług j.s.t na początek roku</b>	<b>7 314 511,54</b>	<b>4 097 725,82</b>	<b>1 181 684,03</b>
12	W tym podl. refundacji z UE	0,00	0,00	0,00
13	<b>Zobowiązania wymagalne na koniec roku</b>	<b>0,00</b>	<b>0,00</b>	<b>0,00</b>
X	<b>Dług j.s.t na koniec roku (IX+3-9+13)</b>	<b>4 097 725,82</b>	<b>1 181 684,03</b>	<b>0,00</b>
14	W tym podl. refundacji z UE	0,00	0,00	0,00
XI	Wskaźnik w % liczony wg art..170 u.f.p (1)* po uwzględnieniu wyłączeń-max.60 IX+3-9+13-14/I	7,32%	2,17%	0,00%
XII	Wyłączenia z art..169 ust.3 u.f.p (1)* (9.1+10)	0,00%	0,00%	0,00%
XIII	Wskaźnik w % liczony wg art..169 u.f.p (1)* po uwzględnieniu wyłączeń-max.15 (9+VII+7.1-XII/I)	6,81%	5,42%	2,30%
XIV	Wskaźnik w % liczony wg.art.243 ust.3 u.f.p (2)* (9+VII+VIII+7.1-(9.1+10)/I	6,81%	5,42%	2,30%
XV	Wskaźnik w % Liczony wg art..243 u.f.p (2)* średnia artmetyczna z trzech lat - wzoru z art..243 u.f.p	21,00%	24,00%	24,00%
XVI	XIV≤XV	6,81%≤21%	5,42%≤24%	2,30%≤24%



Tabela nr 5: Wykaz przedsięwzięć dotyczących poręczeń i gwarancji udzielonych przez Gminę Koluszki:

Lp.	Nazwa przedsięwzięcia	Klasyfikacja budżetowa	Wartość, w tym: 1) Kapitał 2) %	Zakładana spłata na dzień 31.12.2011r. przez:		2012	2013	2014	2015	2016	2017	2018
				poręzonego	JST							
1	Budowa kanalizacji sanitarnej z przyłączami w granicach drogowego na os. Natolin w Koluszkach – etap II pożyczka z WFOŚiGW w Łodzi umowa Nr 215/OW/P/2006 z dnia 22.12.2006r. poręczenie dla KPGK Sp. z o.o. Koluski warunkowe umorzenie	90095 § 8020	Razem:	1 086 644,58	0,00	320 144,74	236 087,67	0,00	0,00	0,00	0,00	0,00
			1) Kapitał	1 012 664,50	0,00	311 560,00	233 764,50	0,00	0,00	0,00	0,00	0,00
			2) Procent	73 980,08	0,00	8 584,74	2 323,17	0,00	0,00	0,00	0,00	0,00
2	Rekultywacja oraz zamknięcie miejskiego składowiska odpadów w Koluszkach - pożyczka z WFOŚiGW w Łodzi umowa Nr 56/OZ/P/2008 z dnia 20.08.2008r. - poręczenie dla KPGK Sp. z o.o. Koluski	90095 § 8020	Razem:	385 652,86	0,00	73 350,73	72 328,15	71 324,15	70 320,10	69 323,66	68 312,10	50 574,46
			1) Kapitał	339 085,63	0,00	66 934,00	66 934,00	66 934,00	66 934,00	66 934,00	66 934,00	66 934,00
			2) Procent	46 567,23	0,00	6 416,73	5 394,15	4 390,15	3 386,10	2 389,66	1 378,10	374,09
3	Wymiana kotła WR 25 na nowy kocioł WR 10 Miejska Ciepłownia w Koluszkach - pożyczka WFOŚiGW - założenia		1) Kapitał	0,00	0,00	0,00	500 000,00	500 000,00	500 000,00	500 000,00	500 000,00	0,00
			Razem:	1 472 297,44	0,00	393 495,47	808 415,82	571 324,15	570 320,10	569 323,66	568 312,10	50 574,46
1	z tytułu rat kapitałowych, na które udzielono poręczenie zgodnie z poz. 2c tabeli nr 1 do uchwały	x	1) Kapitał	1 351 750,13	0,00	378 494,00	800 698,50	566 934,00	566 934,00	566 934,00	566 934,00	50 200,37
			Razem:	120 547,31	0,00	15 001,47	7 717,32	4 390,15	3 386,10	2 389,66	1 378,10	374,09
2	z tytułu obsługi poręczonych rat kapitałowych zgodnie z poz. 7b tabeli nr 1 do uchwały	x	1) Kapitał	155 184,20	0,00	15 001,47	7 717,32	4 390,15	3 386,10	2 389,66	1 378,10	374,09
			2) Procent	120 547,31	0,00	15 001,47	7 717,32	4 390,15	3 386,10	2 389,66	1 378,10	374,09



# **O B J A Ś N I E N I A**

**DO UCHWAŁY W SPRAWIE  
WIELOLETNIEJ PROGNOZY FINANSOWEJ  
GMINY KOLUSZKI  
NA LATA 2012-2018**

## **SPIS TREŚCI:**

1. Wstęp
2. Dane historyczne dotyczące wykonania budżetu Gminy Koluszki za lata 2005-2010.
3. Analiza wielkości wykazanych w Wieloletniej Prognozie Finansowej Gminy Koluszki na lata 2012-2018.

## 1. WSTĘP.

Rok 2011 jest dla jednostek samorządu terytorialnego rokiem wielu zmian. Po pierwsze w dniu 21 listopada 2010 roku odbyły się wybory samorządowe. Oprócz tego, kolejna zmian w myśl przepisów ustawy z dnia 27 sierpnia 2009r. o finansach publicznych – zobowiązała samorządy do opracowania nowego dokumentu określającego ramy prowadzonej polityki finansowej w perspektywie dłuższej niż rok. Dokumentem tym, przybierającym postać uchwały, jest wieloletnia prognoza finansowa.

Bliżej charakteryzując rozwiązania prawne związane właśnie z w/w prognozą odniesiemy się do projektowania, wykonania oraz część sprawozdawczej.

Do 2011 roku w odniesieniu do gospodarki finansowej gminy Burmistrz i Rada Miejska ustawowo zobowiązane były odpowiednio do przygotowania i uchwalenia jedynie jednoroczny plan finansowy oraz dodatkowo uchwały podatkowe, mogące obowiązywać w dłuższym okresie. Stan ten zmieniono przepisami już przywołanej wyżej ustawy o finansach publicznych, na podstawie której wprowadzono do systemu finansów publicznych właśnie w/w dokument o nazwie wieloletnia prognoza finansowa zw. WPF.

Przepisy o WPF jednostek samorządu terytorialnego są konsekwencją obowiązku tworzenia od 2011 roku wieloletniego programu finansowego państwa, a także rozwinięciem regulacji dotyczących sporządzanych do tej pory w samorządach wieloletnich planów inwestycyjnych.

Projekt uchwały w sprawie WPF Burmistrz przedstawia organowi stanowiącemu oraz regionalnej izbie obrachunkowej wraz z projektem uchwały budżetowej, a więc do 15 listopada roku poprzedzającego pierwszy rok objęty prognozą. W latach 2011-2013 do przedmiotowego projektu Burmistrz załącza informację o relacji wynikającej z art. 243 ufp – ogólnie mówiąc dane dotyczące zadłużenia samorządu czyli prognozę długu. Regionalna izba obrachunkowa zobligowana jest wydać opinię o pierwotnym projekcie uchwały w sprawie WPF czyli złożonym do 15 listopada w terminie umożliwiającym odpowiednie nad nią procedowanie. Opinia taka, począwszy od 2010 roku, wydawana jest ze szczególnym uwzględnieniem przestrzegania przepisów ustawy o finansach publicznych, dotyczących uchwalania i wykonywania budżetów w następnych latach, na które zaciągnięto i planuje się zaciągnąć zobowiązania.

WPF zawiera stosunkowo szczegółowy zakres danych finansowych, które w związku z taką, a nie inną, realizacją budżetu konkretnego roku będą wymagały korekty prognozowanych wielkości na kolejne lata. Korekty te są możliwe, albowiem ustawodawca zakładał elastyczność WPF i konieczność jej urealniania w stosunku do zmieniających się warunków.

Zgodnie z zapisami art. 226 ustawy o finansach publicznych WFP określa dla każdego roku objętego prognozą co najmniej:

- 1) dochody bieżące oraz wydatki bieżące budżetu jednostki samorządu terytorialnego, w tym na obsługę długu, gwarancje i poręczenia;
- 2) dochody majątkowe, w tym dochody ze sprzedaży majątku, oraz wydatki majątkowe budżetu jednostki samorządu terytorialnego;
- 3) wynik budżetu jednostki samorządu terytorialnego;
- 4) przeznaczenie nadwyżki albo sposób sfinansowania deficytu;
- 5) przychody i rozchody budżetu jednostki samorządu terytorialnego, z uwzględnieniem długu zaciągniętego oraz planowanego do zaciągnięcia;
- 6) kwotę długu jednostki samorządu terytorialnego, w tym relację, o której mowa w art. 243 ufp, oraz sposób sfinansowania spłaty długu;
- 7) objaśnienia przyjętych wartości.

Zgodnie z regulacjami zawartymi w ustawie o finansach publicznych do projektu przedmiotowej uchwały w sprawie Wieloletniej Prognozy Finansowej Gminy Koluszki na lata 2011-2018 muszą być załączone objaśnienia. Posiłkując się danymi przygotowanymi do tekstu pierwotnego WPF, przedmiotowe objaśnienia zawierają genezę tzn. dane historyczne dotyczące budżetu Gminy Koluszki za lata 2005-2010.

## 2. DANE HISTORYCZNE DOTYCZĄCE WYKONANIA BUDŻETU GMINY KOLUSZKI ZA LATA 2005-2010.

Przygotowując się do opracowania Wieloletniej Prognozy Finansowej Gminy Koluszki na lata 2011-2015 niezbędnym, w naszej opinii, było opracowanie wskaźników, które pozwolą na sformułowanie czytelnej i jasnej oceny sytuacji finansowej Gminy Koluszki.

W tym celu wykorzystano zestaw wskaźników przygotowanych przez Ministerstwo Finansów, który jest niezmiernie pomocny przy analizie sytuacji finansowej poszczególnych jednostek samorządu terytorialnego, ocenie możliwości zaciągania zobowiązań czy podejmowania decyzji o charakterze rozwojowym.

W tym celu można wykorzystać wskaźniki zdefiniowane w następujących grupach:

- 1) wskaźniki ustawowe,
- 2) wskaźniki tzw. na mieszkańca,
- 3) wskaźniki budżetowe,
- 4) wskaźniki dochodów,
- 5) wskaźniki wydatków,
- 6) wskaźniki zadłużenia.

Zanim przedstawimy charakterystykę w/w wskaźników nawiążemy do wykorzystanego przy analizie nazewnictwa oraz zaprezentujemy zestawienia danych finansowych w poszczególnych latach i grupach dochodów czy wydatków co znacznie przybliży wielkości procentowe zaprezentowane w dalszej części objaśnień. I tak:

- a) dochody bieżące – są to podatki, opłaty lokalne, subwencje, dotacje oraz inne wpływy niebędące majątkowymi (w tym dochody podatkowe to wyłącznie szeroko rozumiane podatki),
- b) dochody majątkowe – dotacje i środki otrzymane na inwestycje, dochody ze sprzedaży majątku, dochody z tytułu przekształcenia prawa użytkowania wieczystego w prawo własności,
- c) wydatki bieżące – są to wydatki niebędące majątkowymi,
- d) wydatki majątkowe – inwestycje, zakupy inwestycyjne, zakup i objęcie akcji, wniesienie wkładów do spółek prawa handlowego,
- e) nadwyżka operacyjna – to dodatnia wartość w odejmowaniu dochodów bieżących od wydatków bieżących,
- f) deficyt operacyjny - to ujemna wartość w odejmowaniu dochodów bieżących od wydatków bieżących,
- g) transfery bieżące – to subwencja ogólna i dotacje na cele bieżące,
- h) wynagrodzenia i pochodne – wynagrodzenia osobowe, „13” wynagrodzenia, wynagrodzenia bezosobowe oraz składki ZUS i FP,
- i) obsługa zadłużenia – są to odsetki i raty kapitałowe od spłaty kredytów i pożyczek.

Teraz zaprezentujemy Państwu zestawienie tabelaryczne wszystkich zebranych danych finansowych w rozbiciu na lata budżetowe w okresie od 2005-2010:

Zestawienia danych, na podstawie których, opracowano analizę wskaźnikową oraz przyjęto założenia do Wieloletniej Prognozy Finansowej Gminy Koluźki na lata 2011-2014:

Stan na dzień....	Dochody ogółem	w tym:			Wpływy składające się na dochody bieżące			Liczba mieszkańców
		dochody bieżące	dochody majątkowe	subwencja ogólna	dotacje na cele bieżące	dochody podatkowe		
31.12.2005	35 000 928,00	34 098 097,00	902 831,00	8 487 742,00	4 715 060,00	18 461 996,00	22 978	
31.12.2006	37 344 326,72	34 487 705,05	2 856 621,67	8 081 082,00	6 054 373,89	18 497 214,00	23 019	
31.12.2007	42 669 521,11	38 137 808,25	4 531 712,86	8 448 312,00	6 501 180,13	21 528 644,96	23 050	
31.12.2008	43 378 678,09	41 555 880,68	1 822 797,41	9 079 313,00	6 468 434,75	23 510 218,77	23 214	
31.12.2009	47 471 013,60	43 096 765,44	4 374 248,16	9 505 825,00	6 505 059,48	23 759 050,43	23 272	
31.12.2010	52 230 992,77	45 334 056,20	6 896 936,57	10 049 236,00	8 012 710,97	24 380 352,20	23 245	

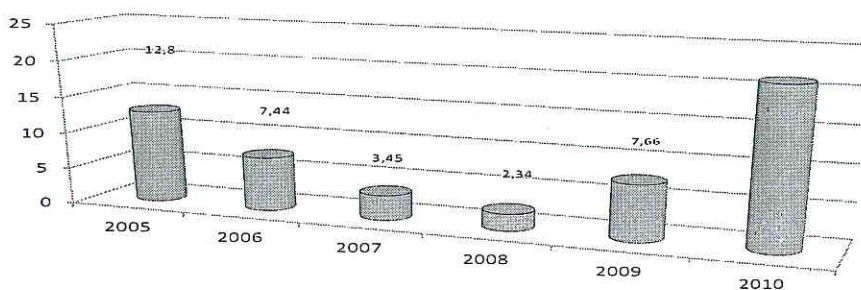
Stan na dzień....	Wydatki ogółem	w tym:		Wynagrodzenia i pochodne (element wydatków bieżących)	Zobowiązania ogółem	w tym:		Liczba pożyczek/kredytów
		wydatki bieżące	wydatki majątkowe			zobowiązania wymagalne	odsetki	
31.12.2005	35 289 689,00	27 150 285,00	8 139 404,00	12 184 893,00	4 479 353,00	473 509,00	165 316,42	1 083 720,00
31.12.2006	36 949 445,20	29 315 823,45	7 633 621,75	12 492 546,34	2 780 152,52	0,00	87 448,58	1 026 656,25
31.12.2007	39 786 844,57	31 389 889,56	8 396 955,01	13 253 247,77	1 471 741,22	36 910,20	65 914,76	772 690,53
31.12.2008	44 778 953,28	35 003 445,07	9 775 508,21	14 055 242,50	1 014 696,44	390,27	45 495,17	420 524,85
31.12.2009	49 393 913,47	37 659 075,60	11 734 837,87	14 756 321,51	3 637 222,18	1 077,33	58 196,41	334 268,36
31.12.2010	59 689 858,87	40 967 256,49	18 722 602,38	15 576 970,33	11 096 299,41	77,71	154 154,97	1 206 204,62

## 1. Wskaźniki ustawowe tzn. zdefiniowane w ustawie o finansach publicznych:

Przedmiotowe wskaźniki obrazują poziom zadłużenia czyli udział zobowiązań ogółem gminy w dochodach ogółem. Zgodnie z przepisami ustawy o finansach publicznych łączna kwota długu jednostki samorządu terytorialnego na koniec roku budżetowego nie może przekroczyć 60% wykonanych dochodów ogółem tej jednostki w danych roku budżetowym.

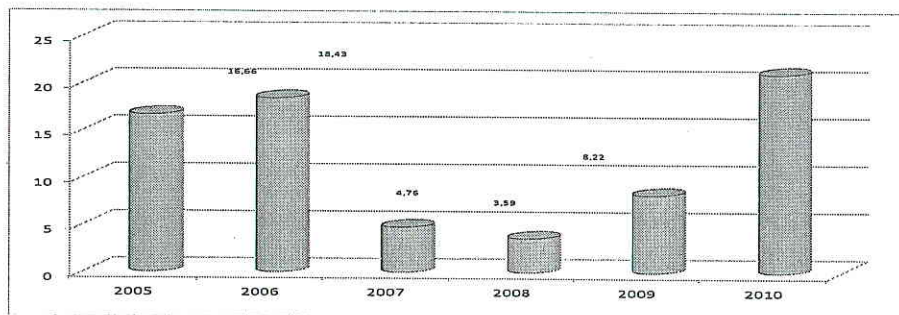
Wskaźnik ustawowy wyliczony  
po zakończeniu roku budżetowego.

$$W_{UST} = Z_{OUE}/D_O \leq 60\%$$



Wskaźnik ustawowy liczony według projektu budżetu.

$$W_{UST} = Z_{OUE}/D_{PL} \leq 60\%$$

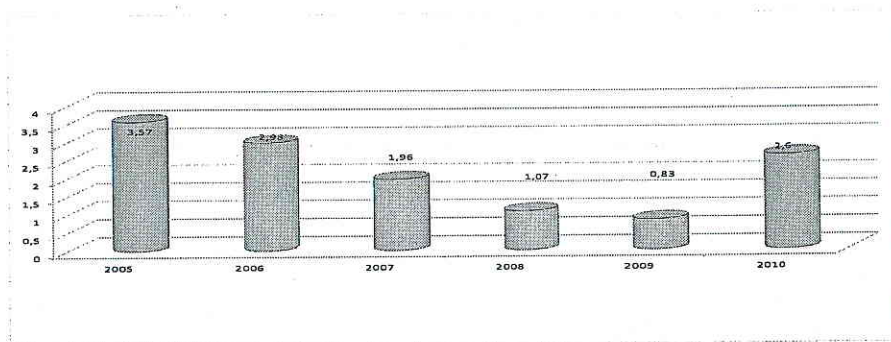


Według faktycznie wypracowanych dochodów na dzień 31.12. danego roku budżetowego poziom zadłużenia Gminy Koluszki w latach 2005-2008 systematycznie malał – tzn. odpowiednio z 12,8% do 2,34%, w roku 2009 limit ten wyniósł 7,66% a analizując 2010 roku stanowi on 21,24% z uwagi na planowane do zaciągnięcia kredyt długoterminowy oraz pożyczki z WFOŚiGW w Łodzi. Nie mniej jest to wskaźnik, który w przypadku Gminy Koluszki jest na dobrym poziomie i zapewne w perspektywie kilku najbliższych lat będą podjęte kroki aby go zmniejszyć poprzez przyspieszenie spłaty zadłużenia. Nawiązaliśmy już wyżej do planu na rok 2010 i tak też sporządzony został drugi wykres, który odnośni się właśnie do poziom zadłużenia ale według założeń budżetu na 01 stycznia każdego roku. Z porównania widać, jak różny może być poziom zadłużenia bo jeżeli w przypadku zamiaru zaciągania kredytów i pożyczek jesteśmy w stanie jasno określić kwoty i to już z początkiem roku tak przy planowaniu strony dochodowej trudno jest rzetelnie określić poziom wpływów. Za przykład mogą służyć np. udziały w podatkach dochodowych – przekonaliśmy się już że szacunki

Ministerstwa Finansów nie są w pełni realne i często faktyczne wpływy mogą być niższe nawet o 500 tys. zł w skali jednego roku budżetowego.

#### Wskaźnik zadłużenia.

$$W_{UST} = ODS_{UE} + SPL_{UE} / D_O \leq 15\%$$



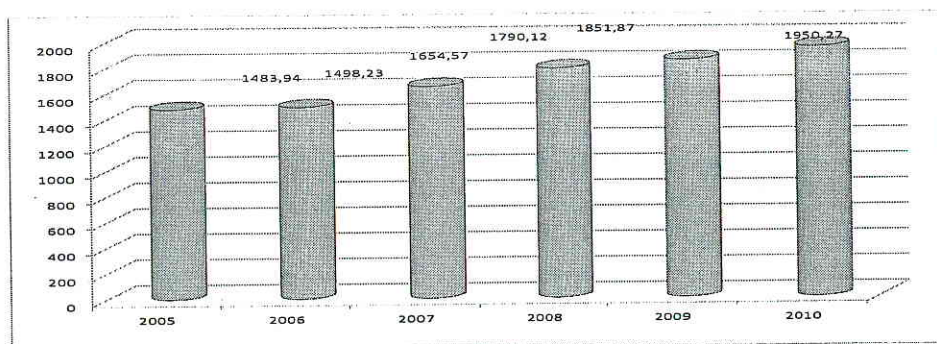
W/w wskaźnik, w grupie tzw. ustawowych, obrazuje poziom obsługi zadłużenia, czyli odnosi się do udziału spłaty odsetek i rat kapitałowych w faktycznie wypracowanych dochodach na koniec roku. Z dniem 01 stycznia br. wskaźnik powyższy już nie obowiązuje samorządy nie mniej warto o nim wspomnieć. Limit, według zapisów obowiązującej do 31 grudnia 2009 roku ustawy o finansach publicznych, to 15% dochodów. Zasada przy analizie tego wskaźnika była taka, że im większa jest jego wartość tym większe jest ryzyko wystąpienia niewypłacalności jst. W przypadku Gminy Koluszki poziom ten sukcesywnie maleje tzn. 2005 r. – 3,57% a już 2009-0,83%. W związku z czym nie ma zagrożenia dla gospodarki finansowej Koluszek. Mimo, że przedmiotowa relacja już nie obowiązuje samorządów to jednak jako ciekawostkę wskażę, że w przypadku 2010r. wskaźnik ten stanowił 2,60%.

#### 2. Wskaźniki tzw. na mieszkańca gminy:

Omawiane w tej grupie wskaźniki będą charakteryzowały poszczególne pozycje budżetu Gminy Koluszki w kolejnych latach w odniesieniu do liczby mieszkańców naszej jednostki.

#### Dochody bieżące na mieszkańca.

$$W_L = D_B / L$$

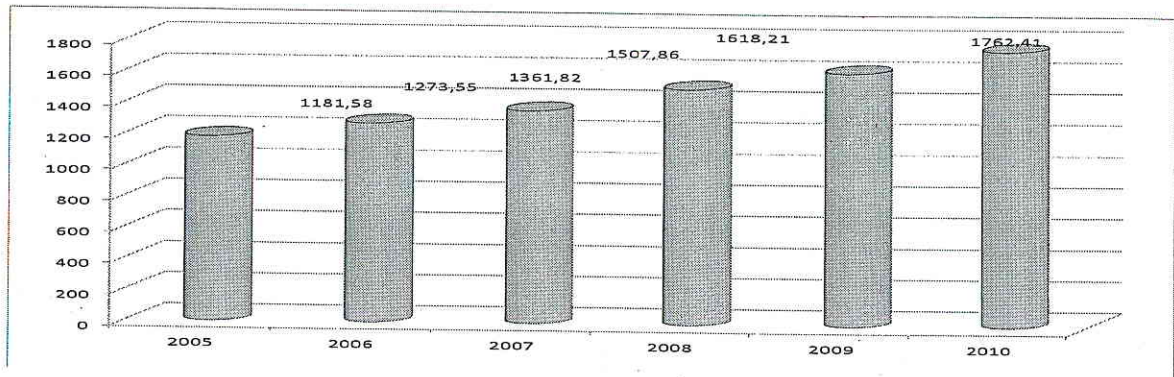


Powyższe dane odnoszą się do udziału dochodów bieżących na liczbę mieszkańców gminy. W przypadku Gminy Koluszki udział dochodów bieżących na 1 mieszkańca rośnie co oznacza, że szybkość wzrostu strony dochodowej nie odpowiada wzrostowi liczby mieszkańców gminy.

Można bowiem wskazać, że z roku na rok mieszkańców w gminie przybywa zaledwie w skali 0,2% do 0,7% podczas gdy dochody rosną o około 5%.

#### Wydatki bieżące na mieszkańca.

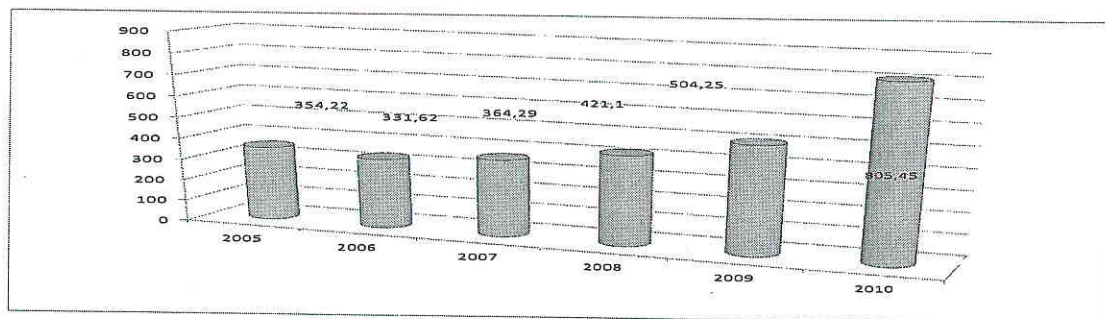
$$W_L = W_B / L$$



Podobna sytuacja ma miejsce w przypadku wydatków przeliczanych na mieszkańca gminy. I w tym przypadku również szybkość wzrostu wydatków nie jest proporcjonalna do wzrostu liczby mieszkańców. W tym miejscu może wskazać liczbowo jak wzrasta liczebność gminy Koluszki: w 2006 roku przybyło gminie 41 osób w stosunku do 2005 roku, w 2007 roku tylko 31 osób, w 2008 już 164 osób, w 2009 tylko 58 osób i na dzień 30.09.2010 roku ubyło 21 osób w stosunku do 2009 roku.

#### Wydatki majątkowe na mieszkańca.

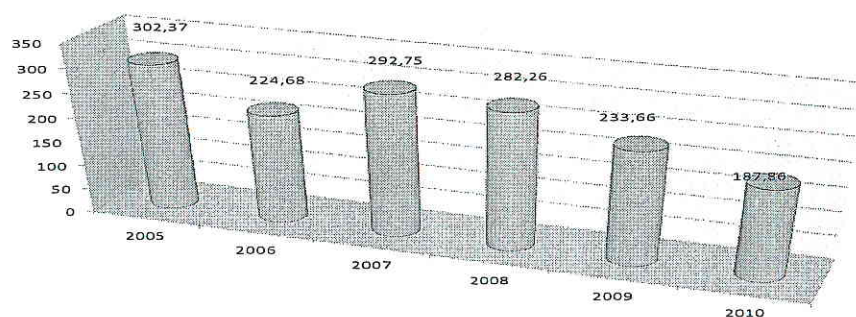
$$W_L = W_M / L$$



Nakłady majątkowe (tzn. inwestycje oraz udzielone dotacje inwestycyjne) w Gminie Koluszki w poszczególnych latach wyglądają następująco: 2005r. – 8 mln zł, 2006r. – 7,6 mln zł, 2007r. – 8,4 mln zł, 2008r. – 9,7 mln zł, 2009r. – 11,7 mln zł, 2010r. – 18,7 mln zł (w tym kwota wydatków majątkowych na mieszkańca to 1 231,11 zł). Z powyższej relacji wynika, że dochody majątkowe rosną w granicach 10%-19% w skali w/w kilku lat z jednoczesną realizacją i zapłatą wszystkich wydatków bieżących. Wskazuje to na fakt, że w gminie z roku na rok coraz większe środki przekazywane są na poprawę infrastruktury. Biorąc również pod uwagę niski poziom zadłużenia Gminy Koluszki to należy stwierdzić, że inwestycje w dużej mierze finansowane są środkami własnymi gminy.

### Nadwyżka operacyjna na mieszkańca.

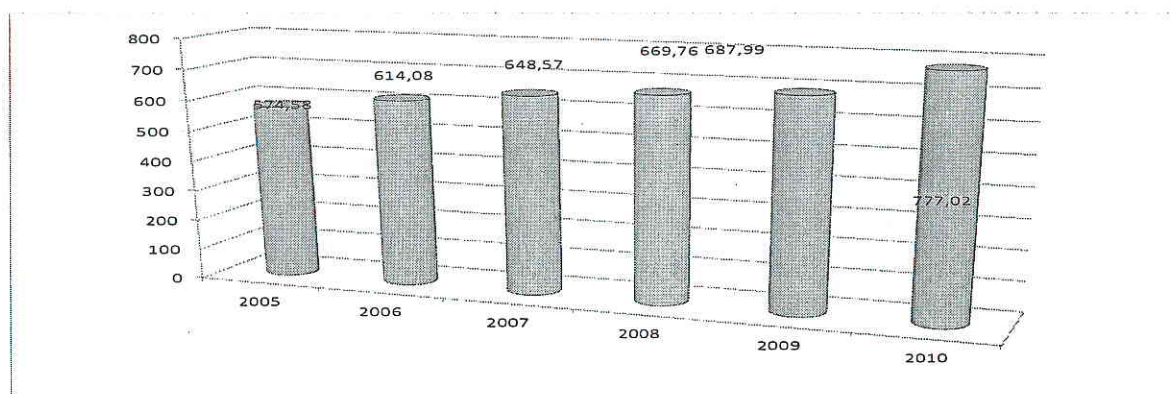
$$W_L = N_o / L$$



Nadwyżka operacyjna stanowi dodatni wynik różnicy między dochodami bieżącymi i wydatkami bieżącymi. W/w wykres uzupełnię o kwotę nadwyżki dla budżetu Gminy Koluszki na rok 2010 – 4 mln zł. Sytuacja jest również korzystna dla budżetu samorządu koluszkowskiego ponieważ występuje nadwyżka operacyjna, którą samorząd może przekazać na współfinansowanie inwestycji jednocześnie regulując wszelkie zobowiązania związane z utrzymaniem jednostek organizacyjnych gminy i wykonaniem zadań własnych wynikających z ustawy o samorządzie gminnym.

### Transfery bieżące na mieszkańca.

$$W_L = T_B / L$$

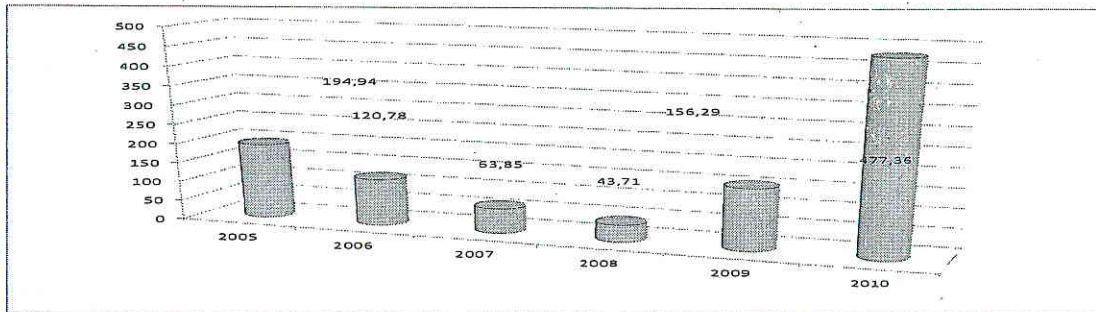


Przywołując definicję ze wstępu objaśnień przypominam, że transfery bieżące to wpływy do budżetu gminy z budżetu państwa w postaci subwencji ogólnej oraz dotacji celowych na realizację zadań zleconych i własnych gminy. Wysokość wskazanego źródła dochodów jest z roku na rok wyższa. Wskaźnik ten rośnie a związane jest to w głównej mierze ze zwiększaniem zadań dla gminy, które w pierwszej fazie mają charakter zleconych czyli finansowanych wyłącznie środkami budżetu państwa, ale już po kilku latach stają się własnymi gminy – samorządy zobowiązane są wówczas do wygospodarowania środków z własnego budżetu na sfinansowanie wskazanych zamierzeń. Obok dotacji, druga grupa transferów to subwencja. Wysokość środków gwarantowanych przez państwo powinna pozwolić na utrzymanie szkół i gimnazjów oraz realizację kilku jeszcze innych zadań z zakresu oświaty. I faktycznie wysokość subwencji rośnie jednak nie w takim tempie jak wydatki na oświatę. Dla przykładu podam rok 2009: część oświatowa subwencji ogólnej wyniosła -

9 469 015,00 zł a wydatki i to wyłącznie na wynagrodzenia i pochodne w oświacie (bez przedszkoli) – 10,5 mln zł.

#### Zobowiązania ogółem na mieszkańca.

$$W_L = Z_o / L$$



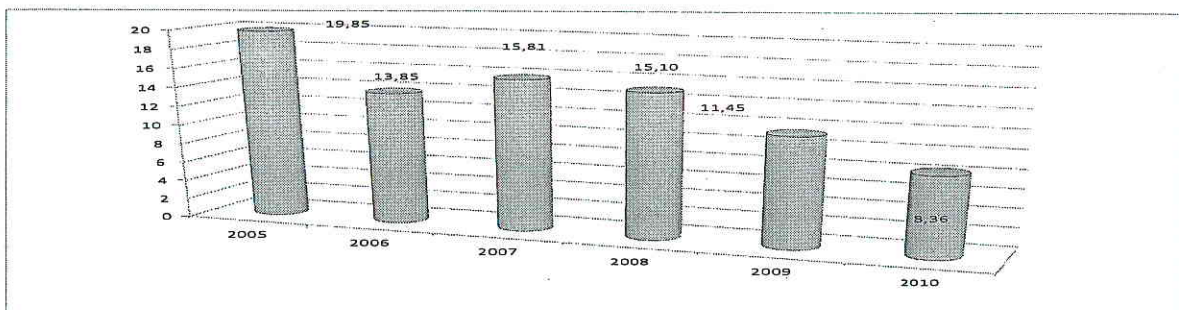
Wskaźnik zobowiązań ogółem na mieszkańca spadał w okresie 2005-2008 natomiast w 2009 roku wzrósł do kwoty 156,29 zł co związane jest z zaciągniętym kredytem długoterminowym. Według planowania na dzień 30.09.2010r. w/w struktura stanowić będzie 162,72 zł – należy jednak wspomnieć, że w/w kwoty ulegną zmniejszeniu po wprowadzeniu umorzeń pożyczek. Czynności te będą możliwe dopiero po uzyskaniu pozytywnych decyzji z WFOŚiGW w Łodzi.

### 3. Wskaźniki budżetowe:

Cechą charakterystyczną wskaźników budżetowych jest oparcie danych wyłącznie na dochodach własnych gminy tzn. pochodzących z podatków i opłat ale bez wpływów ze sprzedaży mienia czy dotacji na inwestycje. Natomiast korzystając z informacji dotyczących nadwyżki operacyjnej, można przeanalizować jej relatywną wysokość w oparciu o inne, dostępne dane. W związku z czym otrzymamy informację o potencjalnych zdolnościach i możliwościach do spłaty zadłużenia oraz do finansowania własnymi środkami inwestycji. Im wyższa wartość wskaźnika tym większa jest stabilność samorządu pod kątem bycia samowystarczalnym w finansowaniu inwestycji bądź większa możliwość zwiększenia wydatków bieżących.

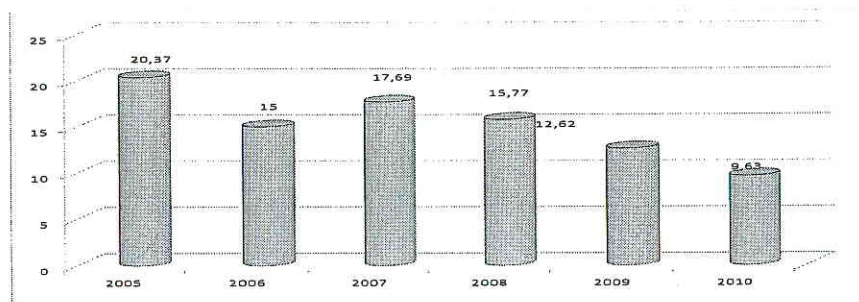
#### Udział nadwyżki operacyjnej w dochodach ogółem.

$$W_B = N_o / D_o$$



### Udział nadwyżki operacyjnej w dochodach bieżących.

$$W_B = N_o / D_B$$

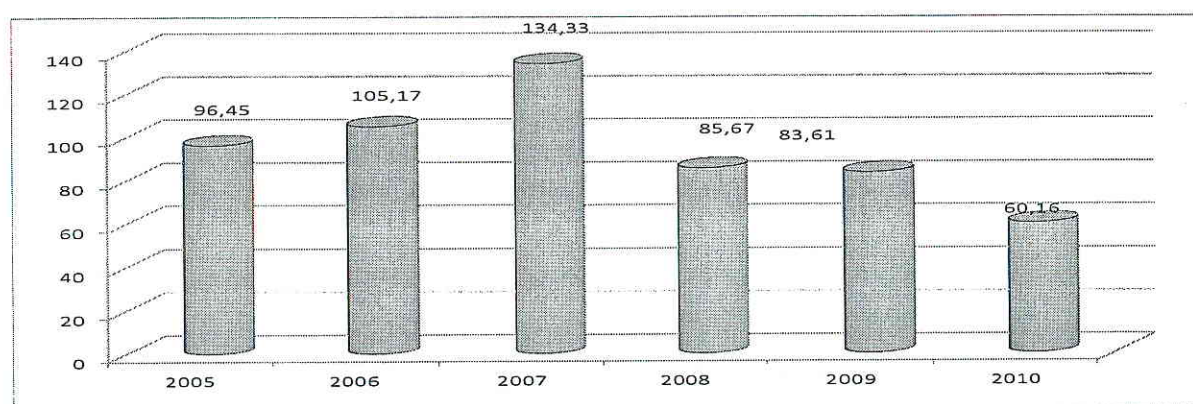


Obliczenie wyniku operacyjnego pozwala na ocenę potencjalnej zdolności i możliwości jednostki samorządu terytorialnego do spłaty zobowiązań oraz do finansowania wydatków o charakterze inwestycyjnym.

W Gminie Koluszki poziom udziału nadwyżki operacyjnej w dochodach ogółem czy bieżących jest zadowalający, mimo że wyraźnie widać, że wydatki bieżące w coraz większym zakresie finansowane są dochodami bieżącymi. We wcześniejszych wykresach kreował się obraz, gdzie wydatki bieżące rosły szybciej niż wpływy z dochodów bieżących. Powyższe związane jest z sytuacjami kiedy wpływy zależą od wysokości stawek podatkowych, niedawny kryzys w gospodarce znacząco wpłynął na budżet chociażby w kwestii udziałów w podatkach dochodowych od osób fizycznych. Po stronie wydatków natomiast tempo wzrostu wydatków na utrzymanie placówek oświatowych np. w postaci gwarantowanego wzrostu wynagrodzeń dla pracowników pedagogicznych, nie znajduje odzworowania w zmianie kwoty części oświatowej subwencji ogólnej.

### Wskaźnik samofinansowania.

$$W_B = N_o + D_M / W_M$$



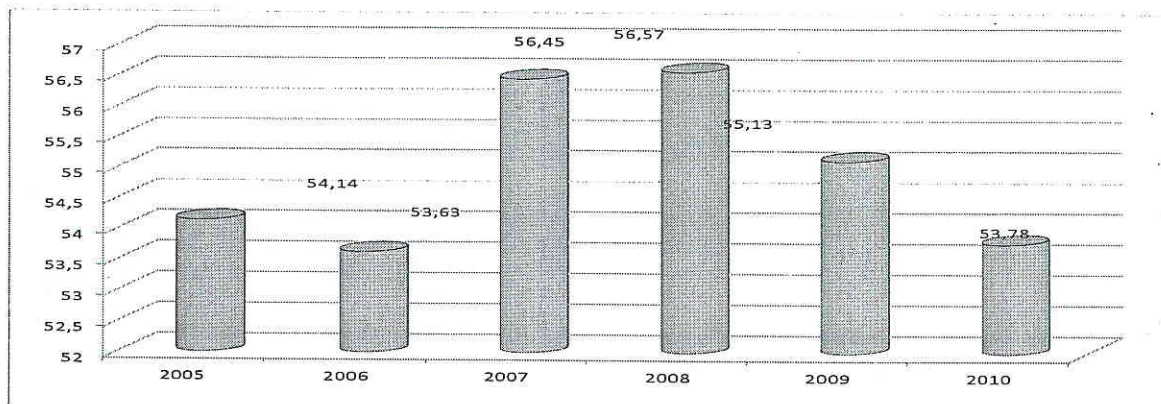
Wartość wskaźnika obrazuje stopień w jakim jednostka samorządu terytorialnego finansuje inwestycje środkami własnymi, czyli zdolność do samofinansowania. Im wyższa jest ta relacja tym mniejsze jest ryzyko utraty płynności finansowej w związku z nadmiernymi kosztami obsługi zadłużenia, jednak jego wysoka wartość może również świadczyć o niskim poziomie realizowanych inwestycji w stosunku do własnych możliwości.

W sytuacji Gminy Koluszki wysokość poziomu samofinansowania inwestycji środkami własnymi jest bardzo znacząca.

#### 4. Wskaźniki dochodów:

##### Udziały dochodów podatkowych w dochodach bieżących.

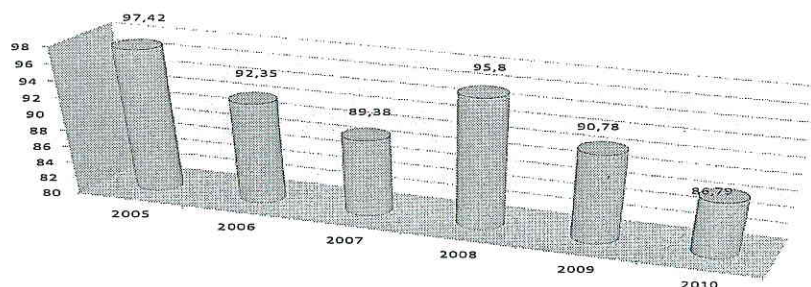
$$W_{D1} = D_{POD} / D_B$$



Wskaźnik ten stanowi jaką część dochodów własnych stanowią wpływy z podatków lokalnych (nieruchomości, rolny, leśny, od środków transportowych, od czynności cywilnoprawnych, spadków i darowizn oraz udziałów w podatkach dochodowych od osób prawnych fizycznych. W przypadku Gminy Koluszki poziom wpływów o charakterze podatkowym to w każdym roku powyżej 50%.

##### Udział dochodów bieżących w dochodach ogółem.

$$W_{DZ} = D_B / D_O$$



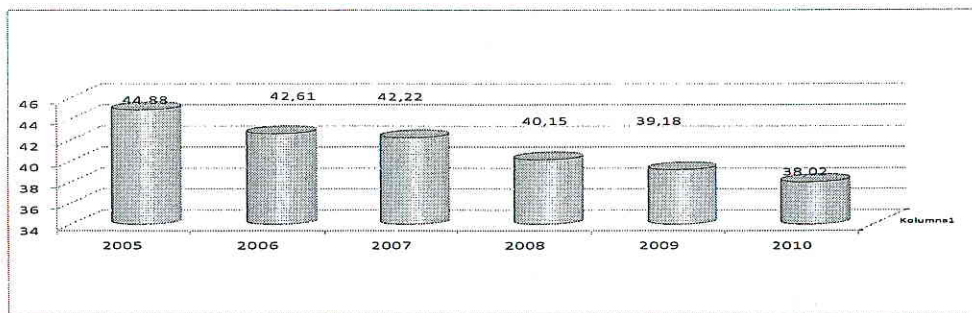
Przedmiotowy wykres dotyczy informacji finansowej o zależności dochodów bieżących (podatki, opłaty, subwencja, dotacje na zadania bieżące) w stosunku do wszystkich dochodów budżetu jednostki samorządu terytorialnego.

W przypadku budżetu Gminy Koluszki w roku 2010 powyższa zależność stanowi 86,79%, na co niewątpliwie duży wpływ mają pozyskane na inwestycje środki z budżetu UE – tylko w 2010 roku powinna do budżetu wpłynąć kwota ponad 5 mln zł na budowę kanalizacji po wschodniej stronie miasta Koluszki. Analizując jednak lata poprzednie poziom dochodów bieżących w budżecie stanowił poziom ponad 90% a to świadczy o finansowaniu inwestycji własnymi dochodami i jest nawiązaniem do wskaźnika samofinansowania.

## 5. Wskaźniki wydatków:

### Obciążenie wydatków bieżących wydatkami na wynagrodzenia i pochodne.

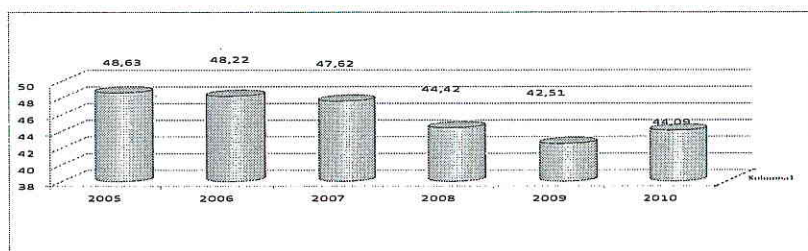
$$W_{W1} = W_W / W_B$$



Wskaźnik obrazuje jaką część wydatków bieżących stanowią wydatki na wynagrodzenia wraz z pochodnymi od wynagrodzeń. Jeszcze w 2005 roku blisko 50% wydatków bieżących na utrzymanie jednostek stanowiły wynagrodzenia oraz składki na ZUS i FP. Obecnie, tj. od 2006 roku mimo, że wydatki bieżące rosną średnio o 7%-9% z roku na rok – z pewnością ma to związek ze wzrostem m.in. stawek za media w postaci energii elektrycznej, energii cieplnej, wody, to udział wynagrodzeń ma charakter malejący. Taki stan rzeczy wynika z tego, że w ostatnich latach za wyjątkiem kadry pedagogicznej wzrost wynagrodzeń w Gminie Koluszki stanowił w zależności od roku wskaźnik od 3%-5%. W wyniku powyższego wynagrodzenia nie rosną proporcjonalnie do wzrostu cen towarów i usług konsumpcyjnych.

### Relacja transferów bieżących do wydatków bieżących.

$$Wwz = T_B / W_B$$



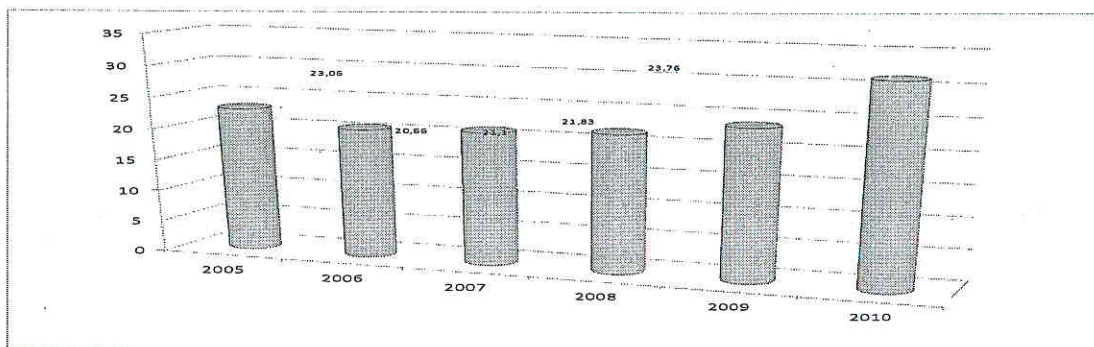
W/w wykres określa jaką część w wydatkach bieżących stanowią te finansowane wyłącznie subwencją i dotacjami bieżącymi z budżetu państwa. Jest to odwzorowanie sfery dochodowej w wydatkach bieżących gminy. Należy dodać, że różnica we wskaźniku do 100% sfinansowana jest własnymi środkami gminy.

Z analizy łatwo można wysnuć wniosek, że z roku na rok gmina Koluszki otrzymuje coraz niższe wielkości z budżetu państwa w stosunku do faktycznych potrzeb przez co zobowiązana jest uzupełnić niedobór środkami własnymi, a co z kolei w dalszej perspektywie wpłynie na możliwości realizacji inwestycji i ich finansowanie własnymi dochodami. Należy bowiem pamiętać o zasadzie, że jeżeli kadra pedagogiczna otrzymuje w roku bieżącym regulacji 7% to środki te muszą pojawić się również w budżecie roku przyszłorocznego wraz z zabezpieczeniem nakładów na kolejne regulacji, jakie zgodnie

z informacjami z Ministerstwa Finansów mają stanowić kolejne 7% od 01 września 2011 roku. Podobna sytuacja ma się do wzrostu opłat za media itp.

#### Udział wydatków majątkowych w wydatkach ogółem.

$$W_W = W_M/W_O$$

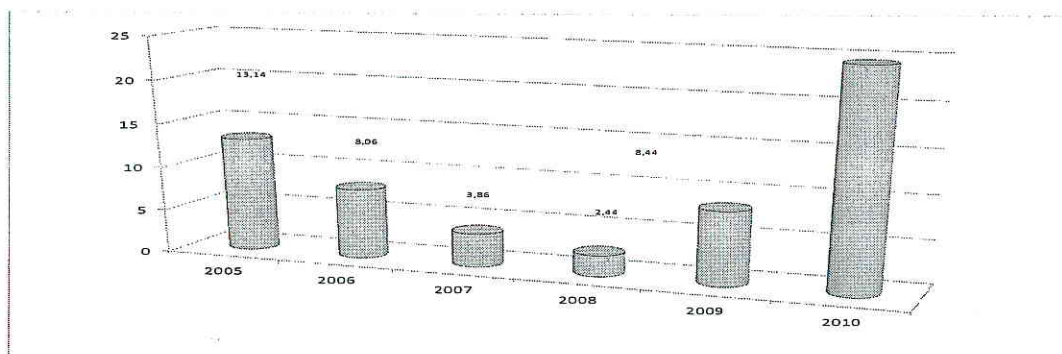


W grupie wskaźników wydatków Ministerstwo Finansów umieściło również odniesienie do wydatków majątkowych we wszystkich wydatkach realizowanych przez jednostki samorządu terytorialnego. Wskaźnik obrazuje jaki procent wszystkich wydatków stanowią te przeznaczone na wydatki majątkowe tzn. dotacje inwestycyjne dla zakładów budżetowych, stowarzyszeń, innych samorządów, dokapitalizowanie dla spółki) i inwestycje realizowane przez gminy. Przedmiotowy wskaźnik w Gminie Koluszki na dzień 31.12.2010r. stanowi 31,37%. W przypadku naszego samorządu relacja jest jak najbardziej zadowalająca ponieważ poziom systematycznie z roku na rok ma tendencję wzrostową o czym świadczą dane np. 2006r. – 20,66%, 2007r. – 21,10%, 2008r. – 21,83%, 2009 – 23,76%.

#### 6. Wskaźniki zadłużenia:

##### Obciążenie dochodów bieżących długiem.

$$W_Z = Z_O/D_B$$



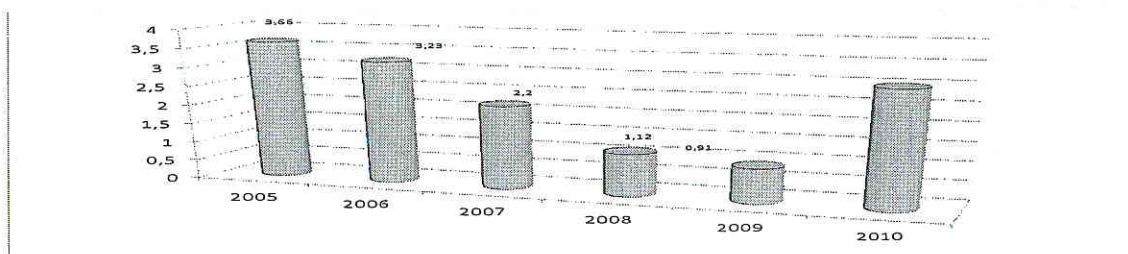
Wskaźnik obciążenia dochodów bieżących długiem określa poziom zadłużenia w odniesieniu do dochodów bieżących gminy.

Z analizy widać, że w przypadku Gminy Koluszki, sukcesywnie po spłacie rat kapitałowych i wprowadzanych umorzeniach, w tym przy wzrastających dochodach, poziom do 2008 roku miał charakter malejący. Sytuacja uległa zmianie w 2009 roku kiedy to udział długu w dochodach bieżących stanowił 8,44% a dla 2010 roku – 24%. Na wzrost wpłynął zaciągnięty w ubiegłym roku kredyt długoterminowy. Ale należy podkreślić, że poziom zadłużenia w gminach stanowi 60% wykonanych dochodów ogółem w związku z czym w Gminie Koluszki

sytuacja jest stabilna, a powyższy wykres nie obejmuje wszystkich dochodów a jedynie te z podatków i opłat lokalnych, oraz subwencji i dotacji bieżących.

#### Obciążenie dochodów bieżących obsługą zadłużenia.

$$W_z = O_{DS} + S_{PL} / D_B$$

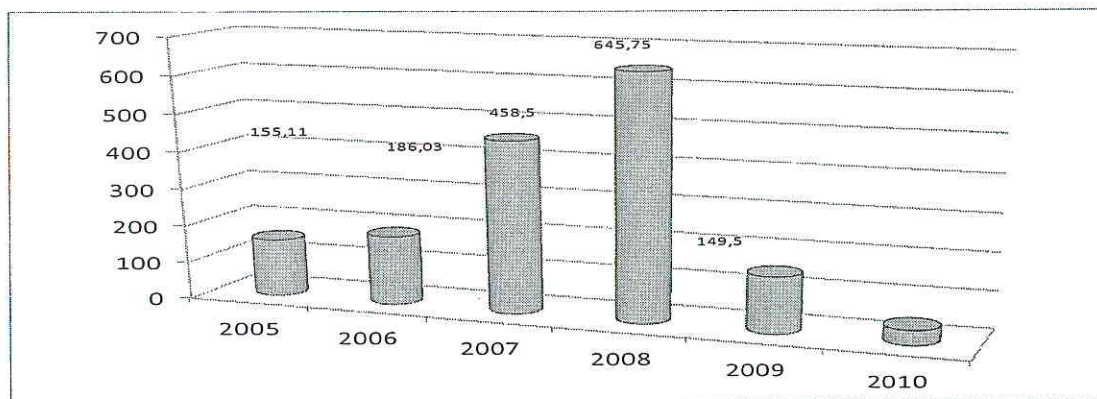


W/w wykres odnosi się również do zadłużenia ale obejmującego przypadające wyłącznie w danym roku spłaty odsetek i rat kapitałowych od zaciągniętych pożyczek i kredytów w dochodach bieżących gminy. Im większa jest wartość tej relacji tym większe jest ryzyko wystąpienia niewypłacalności jednostki samorządu terytorialnego.

W przypadku Gminy Koluszki wskaźnik ma tendencję spadkową czyli bardzo zadowalająca pod kątem gospodarki finansowej Koluszek. Spowodowane jest to terminowością w spłacie odsetek i rat kapitałowych, sukcesywnym umarzaniem pożyczek oraz jednoczesnym wzrostem wielkości dochodów bieżących. Dla uzupełnienia wskaźnik na dzień 31.12.2010r. stanowi 3,00%.

#### Relacja nadwyżki operacyjnej do zobowiązań ogółem.

$$W_z = N_o / Z_o$$

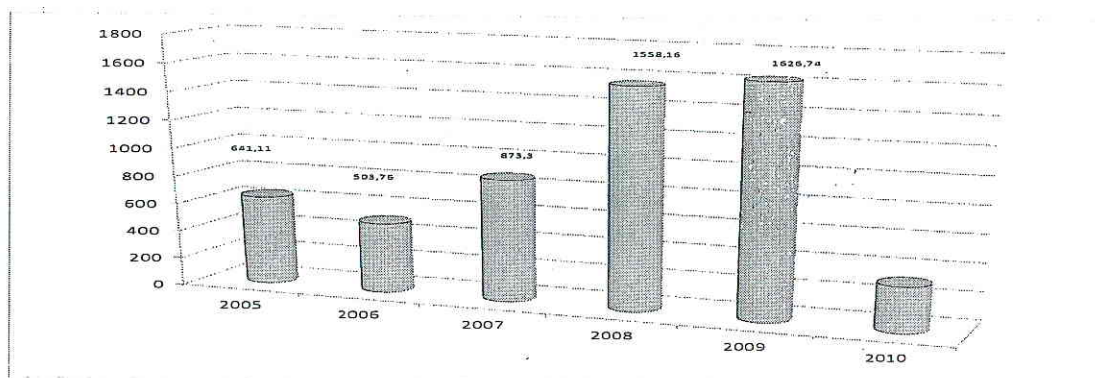


Możliwość terminowego regulowania płatności z tytułu obsługi zadłużenia jednostki samorządu terytorialnego zależy też w dużym stopniu od relacji nadwyżki operacyjnej jaką generuje dana jednostka do obsługi zadłużenia i zobowiązań ogółem. Wskaźnik obrazuje relatywną wysokość stanu zobowiązań jst w stosunku do generowanej nadwyżki operacyjnej czyli kwoty jaką jednostka może przeznaczyć na wydatki inwestycyjne oraz spłatę bieżących i przyszłych zobowiązań. Im większą jest wartość tego wskaźnika tym bezpieczniejsza jest sytuacja finansowa jednostki z punktu widzenia terminowego regulowania płatności.

W Gminie Koluszki wartość wskaźnika w każdym badanym okresie jest powyżej 100%. Na spadek relacji w 2009 roku niewątpliwie wpłynął szybszy wzrost wydatków bieżących aniżeli dochodów bieżących z jednoczesnym podniesieniem poziomu zadłużenia.

### Relacja nadwyżki operacyjnej do obsługi zadłużenia.

$$W_z = N_O/S_{PL}$$

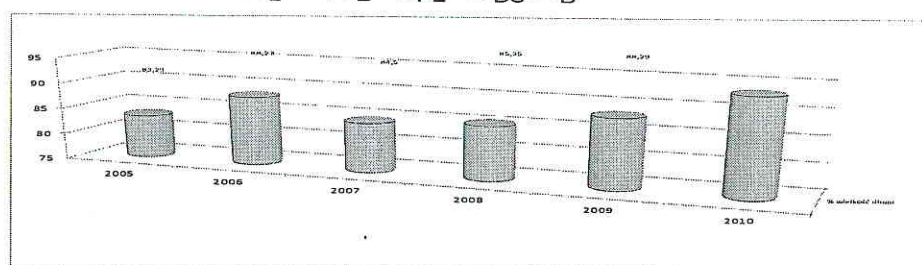


Wartość wskaźnika informuje, czy nadwyżka operacyjna wystarczyłaby jednostce na spłatę rat kapitałowych od zaciągniętych pożyczek i kredytów. Im wyższa jest wartość wskaźnika tym większą część nadwyżki środków można przeznaczyć na inwestycje lub na spłatę nowych kredytów / pożyczek zaciągniętych w związku z realizowaną nową inwestycją.

W Gminie Koluszki wskaźniki przyjmują wielkości dalece zadowalające. Mimo, że kwota nadwyżki na tendencję malejącą, na co wpływa już wspomniany nierównomierny przyrost dochodów bieżących w stosunku do szybkości wzrostu wydatków bieżących, to spłata rat kapitałowych ma stan spadkowy. Taki stan rzeczy świadczy o tym, że możliwości realizacji inwestycji w Koluszkach są duże i mogą być finansowane środkami własnymi gminy. Ewentualnie istnieje taka możliwość poparta danymi z wskaźników, że na realizację nowych inwestycji można zaciągać nowe pożyczki czy kredyty ponieważ ich obsługa będzie miała zabezpieczenie w dochodach gminy.

### Obciążenie dochodów bieżących wydatkami bieżącymi i obsługą zadłużenia.

$$W_z = W_B + S_{PL} + O_{DS} / D_B$$

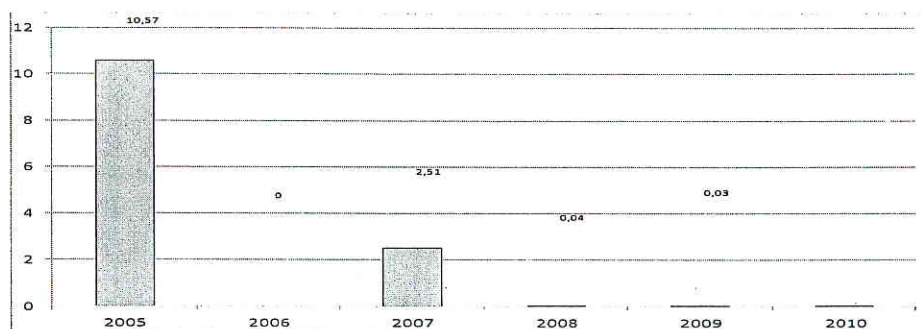


Wskaźnik obrazuje obciążenie dochodów bieżących wydatkami bieżącymi i obsługą zadłużenia w postaci spłatą rat kapitałowych i odsetkami. Wartość wskaźnika większa od 100 świadczy o tym, że dochody bieżące nie wystarczają na pokrycie wydatków bieżących i obsługi zadłużenia.

Sytuacja Gminy Koluszki, według powyższego wykresu, jest dowodem na to, że nie ma obaw aby dochody bieżące nie wystarczyły na sfinansowanie bieżącego funkcjonowanie gminy wraz ze spłatą już zaciągniętych pożyczek i kredytów. Wskaźniki wskazuje bowiem na poziom w granicach do 88%.

### Udział zobowiązań wymagalnych w zobowiązaniach ogółem.

$$W_z = Z_w/Z_o$$



Konsekwencją braku płynności finansowej w jednostce samorządu terytorialnego jest nieterminowe regulowanie zobowiązań. W/w wskaźnik większy od zera świadczy o nieterminowym wywiązywaniu się z płatności.

Na dzień 30.09.2010r. przedmiotowy wskaźnik w Gminie Koluszki stanowi 0,10%. Lata, kiedy poziom jest powyżej zera, dotyczy zobowiązań jednostek organizacyjnych Gminy Koluszki. Najczęstszą przyczyną powstania w/w zobowiązań wymagalnych było niedotrzymanie terminu zapłaty faktury, a wysokość wymagalnych zobowiązań w poszczególnych latach stanowiła odpowiednio: 2005r. – 473 509,00 zł, 2007r. – 36 910,20 zł, 2008r. – 390,27 zł, 2009r. – 1 077,33 zł, 2010r. – 3 741,61 zł.

### 3. ANALIZA WIELKOŚCI WYKAZANYCH W WIELOLETNIEJ PROGNOZIE FINANSOWEJ GMINY KOLUSZKI NA LATA 2011-2018.

Wielkości finansowe ujęte w Wieloletniej Prognozie Finansowej Gminy Koluszki na lata 2011-2018 zw. WPF określone zostały przy założeniu kilku czynników:

- 1) realizacji budżetu Gminy Koluszki w latach 2005-2010,
- 2) wykonaniu budżetu w 2011 roku,
- 3) założeniach określonych w uchwale budżetowej Gminy Koluszki na rok 2012,
- 4) planach na lata przyszłe czyli 2012-2018 tj. wysokości wpływów w podatkach i opłatach lokalnych, przewidywanych wielkościach dotacji i subwencji, planowanych do pozyskania środkach z budżetów UE czy WFOŚiGW, już zawartych umowach na realizację inwestycji wieloletnich, stałych wydatkach związanych z realizacją zadań własnych gminy.

Ponadto, zgodnie z wymogami ustawy o finansach publicznych, rząd przygotowując ustawę budżetową na 2012 rok zobowiązany był przyjąć założenia makroekonomiczne w horyzoncie do 2018 roku. W związku z tym, zgodnie z zaleceniami, Gmina Koluszki posługuje się w/w prognozą przy planowaniu do 2018 roku założeń budżetowych. Dla potrzeb opisywanej tu WPF przyjęto jeden z podstawowych wskaźników, tj. tempo wzrostu PKB na przestrzeni lat 2012 – 2018 w skali 3%-4%, ponieważ projektowany rok 2012 stanowi tylko odwzorowanie danych z uchwały Rady Miejskiej w Koluszkach w sprawie uchwalenia budżetu Gminy Koluszki na rok 2011.

Odnosząc się do poszczególnych pozycji WPF Gminy Koluszki na lata 2012-2018 mamy:

Prognoza obejmuje kategorie odpowiadające dochodom własnym, subwencji ogólnej oraz dotacjom celowym z budżetu państwa i budżetu unijnego. Wśród prognozowanych dochodów własnych uwzględnione zostały w szczególności:

- udziały we wpływach z podatku dochodowego od osób fizycznych i od osób prawnych,
- wpływy z podatków: od nieruchomości, rolnego, leśnego, od środków transportowych, opłacanego w formie karty podatkowej, od spadków i darowizn, od czynności cywilnoprawnych,
- wpływy z opłat: skarbowej, targowej, eksploatacyjnej i innych stanowiących dochody gminy uiszczanych na podstawie odrębnych przepisów,
- dochody z majątku gminy tzn. pochodzące ze sprzedaży nieruchomości o charakterze rolnym jak i pod zabudowę,
- udziały w dochodach uzyskiwanych na rzecz budżetu państwa w związku z realizacją zadań z zakresu administracji rządowej,
- odsetki od nieterminowo przekazywanych należności,
- odsetki od środków finansowych gromadzonych na rachunkach bankowych gminy,
- inne dochody należne gminie.

Prognozując udziały w podatkach dochodowych opierano się na danych makroekonomicznych dotyczących m.in. inflacji, tempa wzrostu zatrudnienia, tempa wzrostu wynagrodzeń czy np. planowanych zmian systemowych typu ulgi, stopy podatkowe. Natomiast prognoza podatków i opłat lokalnych wyznaczona została w oparciu o trendy dotyczące kształtowanie się w/w wpływów w ujęciu realnym w latach minionych korygując o przewidywane zmiany stawek podatkowych. W przypadku zaś dochodów z majątku i pozostałych dochodów oraz dotacji celowych przyjęto założenia realne tzn. zasadę zmiany transferów bieżących w okresie objętym analizą czyli 2005-2011 oraz sytuację w zakresie sprzedaży mienia z uwzględnieniem wykazu działek, na których sprzedaż Rada wyraziła zgodę.

Określając prognozę kształtowania się wielkości wydatków bieżących w poszczególnych latach uwzględniono następujące czynniki:

- 1) wielkość planowanych dochodów w poszczególnych latach,

- 2) wielkość przychodów wraz z ich ewentualnym przeznaczeniem w poszczególnych latach,
- 3) poziom roczny obsługi zadłużenia,
- 4) ilość i wartość planowanych do zrealizowania przedsięwzięć inwestycyjnych w konkretnych latach budżetowych,
- 5) nakłady ponoszone na wydatki bieżące w latach 2005-2009 czyli kwoty w granicach 27 mln zł – 37 mln zł,
- 6) jakość wykonanych robót w ramach bieżącego utrzymania infrastruktury co pozwoli wprowadzić oszczędności w latach przyszłych,
- 7) przewidywane wskaźniki wzrostu wynagrodzeń czyli w granicach 3%.

Przyjmując w/w perspektywy w ramach wydatków bieżących przyjęto wielkości w granicach 35 mln zł -39 mln zł.

Ustawodawca wskazał na obowiązek wyodrębnienia w sferze wydatków bieżących te ponoszone na:

- 1) wynagrodzenia i pochodne – w tabeli WPF Gminy Koluszki wskazano wyłącznie wielkości wynagrodzeń odnoszących się do funkcjonowania administracji publicznej czyli urzędu. Średnioroczna zmiana wynagrodzeń polegałaby na zastosowaniu wskaźnika wzrostu w skali 3% w danym roku budżetowym przy uwzględnieniu wypłat nagród jubileuszowych oraz wskaźnika wzrostu dodatku stażowego. W związku z czym ich wielkość stanowi kwoty odpowiednio od 2,9 mln zł do 3,2 mln zł. Natomiast gdyby pozycja wynagrodzeń wraz z pochodnymi miała obejmować cały budżet, czyli płace nie tylko w sferze administracji ale również oświaty, pomocy społecznej itp. zestawienie wyglądałoby następująco:

Stan na dzień....	Wynagrodzenia i pochodne dla całego budżetu Gminy Koluszki	Wynagrodzenia i pochodne w sferze administracji publicznej
31.12.2005	12 184 893,00	2 083 931,00
31.12.2006	12 492 546,34	2 195 617,96
31.12.2007	13 253 247,77	2 252 155,02
31.12.2008	14 055 242,50	2 330 074,23
31.12. 2009	14 756 321,51	2 522 897,06
31.12.2010	15 576 970,33	2 810 897,44
2011	20 738 711,00	3 200 000,00
2012	21 858 929,99	3 429 937,00
2013	18 362 900,00	3 121 700,00
2014	18 767 600,00	3 190 500,00
2015	19 330 600,00	3 250 000,00
2016	19 500 000,00	3 500 000,00
2017	19 500 000,00	3 500 000,00
2018	19 500 000,00	3 500 000,00

Z powyższego zestawienia kreuje się obraz, że średnio corocznie poziom wydatków bieżących przekazywanych z budżetu na wynagrodzenia wraz z pochodnymi dla administracji publicznej stanowi około 17% wszystkich nakładów na wynagrodzenia. Lata 2016 – 2018 to już prognoza przyjęta na podobnym poziomie.

- 2) wydatki związane z funkcjonowaniem organów jst – w przedmiotowej grupie wydatków bieżących koszty funkcjonowania organów gminy obejmują utrzymanie Rady Miejskiej oraz Burmistrza = urzędu. Wielkości prognozowane na lata 2012 wynikają z projektu budżetu natomiast lata 2013 – 2015 to już wielkości oparte na wykonaniu budżetu w latach ubiegłych z uwzględnieniem wskaźnika inflacji w granicach 3%. Trudno jest planować wydatki w przedmiotowych sferach budżetu ponieważ w trakcie w/w lat, po zabezpieczeniu środków na wydatki stałe typu energia elektryczna, ciepła, woda itp. oraz uwzględniając

zmianę siedziby Urzędu, w trakcie każdego roku wprowadzane były i planowane są również oszczędności.

- 3) wydatki bieżące z tytułu poręczeń i gwarancji – w zestawieniu tabelarycznym WPF wskazane są wyłącznie wielkości dotyczące poręczonego do spłaty kapitału natomiast w części mówiącej o wydatkach bieżących na obsługę długu, obok odsetek od pożyczek i kredytów zaciągniętych przez gminę wykazane są również odsetki od poręczonych pożyczek. Warto wskazać, że w roku 2012 KPGK zamierza ciągnąć pożyczkę w szacowanej wielkości 2,5 mln zł, o poręczenie której również wystąpiła do Gminy Koluszki – zakładana spłata od 2013 roku w okresie 5 – letnim.
- 4) wydatki bieżące objęte limitem art. 224 ust. 4 ufp – ustawa o finansach publicznych nie wprowadziła jasnej i klarownej definicji przedsięwzięć stąd też istnieje możliwość mylnego potraktowania przedsięwzięcia a rzeczywistego wydatku, który winien być zaplanowany w każdorocznym budżecie. Z uwagi na powyższe wątpliwości przyjęto na potrzeby przedmiotowej WPF definicję o treści:  
„Przedsięwzięcie to zadania, projekt, zamiar, usługa, dostawa, które:  
1) w zakresie wykonania wykracza poza jeden rok budżetowy,  
2) świadczona przez jednego dostawcę bądź usługobiorcę,  
3) jasno i precyzyjnie ma określone nakłady łączne i w podziale na poszczególne lata budżetowe,  
4) konkretnie wskazany przedział czasowy realizacji,  
5) świadczone na rzecz Gminy Koluszki”.

Przywołując w/w określenie uznano, że w Gminie Koluszki, w zakresie wydatków bieżących nie można wyodrębnić przedsięwzięć ponieważ takowych nie ma. Wszelkie zawarte umowy o charakterze długoterminowym są zazwyczaj zawarte na czas nieokreślony i dotyczą m.in. oświetlenie ulicznego, wynagrodzeń osobowych pracowników. Taki stan rzeczy jest dowodem na to, że są to wydatki, które bez względu na zmiany w sferze samorządowej, muszą być corocznie planowane aby zapewnić ciągłość działania jednostki samorządu terytorialnego.

- 5) wydatki majątkowe - w przedmiotowej grupie wydatków budżetu Gminy Koluszki zapisano planowane do realizacji inwestycje oraz planowane do udzielenia dotacje inwestycyjne. Kwoty wskazane w WPF są zestawieniem wielkości wykazanych w takich tabelach jak:  
1) dla roku 2012 – wykaz inwestycji rocznych, wykaz inwestycji rocznych finansowanych środkami unijnymi, wykaz inwestycji wieloletnich oraz wykaz inwestycji wieloletnich finansowanych środkami unijnymi,  
2) dla lat 2012-2016 - wykaz inwestycji wieloletnich oraz wykaz inwestycji wieloletnich finansowanych środkami unijnymi.

W przedmiotowych zestawieniach wskazujących na wydatki majątkowe szczegółowo odniesiono się do celu, jakiemu ma służyć realizacja zadania, wskazano na nakłady poniesione oraz planowane do wykonania w podziale na poszczególne lata realizacji.

Warto szczególnie przyjrzeć się wydatkom majątkowym planowanym do realizacji w roku 2012, gdzie planowane jest ponad 21 mln zł z przeznaczeniem na inwestycje, których realizacja w przyszłym roku prowadzona będzie w zależności od niżej wskazanych czynników:

- a) dokończenie zadań z uwagi na zawarte już umowy na ich realizację na łączną kwotę 6,5 mln zł, a są to: przebudowa ulicy Długiej w Słowinach, uzbrojenie terenów ŁSSE Podstrefa Koluszki, zakup gruntów na potrzeby komunalne, rozbudowa SP w Różyca, termomodernizacja Przedszkola Nr 2 w Koluszkach, przebudowa sieci po wschodniej stronie miasta Koluszki, opracowanie dokumentacji w związku z realizacją Programu Borowa, budowa składanego lodowiska,  
b) planowane do realizacji w momencie uzyskania dofinansowania zewnętrznego, których koszt wykonawstwa łącznie stanowi kwotę ponad 13 mln zł co stanowią: budowa chodnika w Felicjanowie i Borowej, przebudowa drogi w Katarzynowie, czy w kierunku wsi

Wierzchy, przebudowa ulicy 11 Listopada w Koluszkach, przebudowa dróg w osiedlu Zieleń w Koluszkach, realizacja programu związanego z wykluczeniem cyfrowym, termomodernizacja sali gimnastycznej we wsi Będzelin, budowa kanalizacji w ul. 11 Listopada i w ul. Reja w Koluszkach, kontynuacja budowy kanalizacji w osiedlach Czarneckiego i Łódzkie I w Koluszkach, przydomowe oczyszczalnie ścieków w Będzelinie, oświetlenie w Borowej II i Gałkowie Małym zgodnie z zapisem w budżecie, świetlic we wsiach Felicjanów i Stary Redzeń, rewitalizacja parku miejskiego, renowacja kapliczki czy też dokumentacja a dalej wykonawstwo placu zabaw w Katarzynowie,

- c) koniecznych do wykonania z uwagi na fakt, że np. opracowano już dokumentacje projektowe, zakończono już w danym terenie proces przebudowy infrastruktury podziemnej w związku z czym zasadnym jest poprawa nawierzchni drogowej, połączenie inwestycji kanalizacyjnych z różnych części miasta Koluszki bądź rozpoczęcie robót w obszarach niedoinwestowanych Gminy Koluszki czy też przygotowanie terenu pod inwestycje wojewódzkie polegające na przebudowie sieci wodociągowych i kanalizacyjnych. Dla przykładu można wskazać na takie inwestycje jak np. budowa uzbrojenia, drogi i chodnika w ulicy Słowackiego w Koluszkach, chodnika w ulicach Próchnika i Kochanowskiego w Koluszkach, budowa kanalizacji deszczowej w ul. Sikorskiego w Koluszkach, przebudowa ulicy Reja w Koluszkach wraz z kanalizacją, przebudowa skrzyżowania ulic Słowackiego i Armii Krajowej w Koluszkach, oświetlenia przed Urzędem i w osiedlu Czarneckiego;

Przedstawione szeroko zamierzenia inwestycyjne Gminy Koluszki zamierza się finansować z wykorzystaniem źródeł zewnętrznych, o czym wspomniano powyżej. Na chwilę obecną jednak, aby bez przeszkód móc rozpisywać postępowania przetargowe i wybierać wykonawców w czasie, kiedy są do tego sprzyjające warunki tzn. kiedy firmy dopiero uzupełniają portfele zamówień i oferowane przez nich ceny często są bardzo konkurencyjne, dla zrównoważenia budżetu wpisana jest kwota planowanych kredytów i pożyczek w wysokości 15,4 mln zł. Ale należy zaznaczyć, że wielkość zadłużenia na koniec roku budżetowego będzie o wiele niższa. Poparcia dla powyższego stwierdzenia należy szukać w tym, że np.:

- 1) należy wskazać, że wielkość dofinansowania zewnętrznego (jeszcze nie wprowadzonego do planu dochodów na rok 2012), o które już wystąpiliśmy bądź przygotowujemy dopiero wnioski, to kwota w granicach 6,4 mln zł,
- 2) nadto w trakcie 2012 roku, po zamknięciu ksiąg rachunkowych 2011 roku, analizowana będzie wielkość tzw. wolnych środków,
- 3) wartym podkreślenia jest również fakt korzystania przez gminę z możliwości odliczenia podatku VAT w związku z realizacją inwestycji ze sfery gospodarki wodociągowo – kanalizacyjnej.

Tak skonstruowany projekt budżetu na rok 2012, przy analizie przewidywanego wykonania budżetu za rok 2011, stanowi o poziomie planowanego na koniec 2012 roku zadłużenia w wysokości 59,68% planowanych dochodów. W/w stan jest spowodowany przede wszystkim chęcią realizacji zamierzeń inwestycyjnych. Należy pamiętać, że Gmina posiada tylko według wstępnych założeń ponad 3 mln zł w formie nadwyżki budżetowej (rok 2010 było to ponad 4 mln zł a i w bieżącym zakładamy podobny poziom). Nadto Gmina posiada znaczącą ilość terenów do sprzedaży czy to na potrzeby mieszkaniowe czy pod przemysł.

W kolejnych latach poziom planowanego zadłużenia sukcesywnie maleje.

SKARBNIK GMINY  
  
mgr Bogusława Kubicz

BURMISTRZ  
  
mgr Waldemar Chalot

