

z dnia 29 listopada 2016 r.

**w sprawie uznania za użytek ekologiczny „Łęg w Rewicy”**

Na podstawie art. 18 ust. 2 pkt 15 ustawy z dnia 8 marca 1990 roku o samorządzie gminnym (Dz. U. z 2016 r. poz. 446, poz. 1579) oraz art. 44 ust. 1 i 2 ustawy z dnia 16 kwietnia 2004 r. o ochronie przyrody (Dz. U. z 2015 r. poz. 1688, poz. 1936 oraz z 2016 r. poz. 422) uchwała się, co następuje:

§ 1. Uznaje się za użytek ekologiczny pod nazwą „Łęg w Rewicy”, zwany dalej użytkiem, obszar lasu o powierzchni 1,18 ha stanowiący część działki ewidencyjnej 264 w obrębie ewidencyjnym Regny, gmina Koluszki, położony w oddziale leśnym 8c, obrębu Regny, Nadleśnictwa Brzeziny, stanowiący fragment przydennej części doliny rzeki Rawki, z bogatą florą mokradłową i wypływami podstokowymi. Granice użytku przedstawia mapa będąca Załącznikiem nr 1 do uchwały, wykaz współrzędnych punktów załamania granicy będący Załącznikiem nr 2 oraz waloryzacja przyrodnicza będąca Załącznikiem nr 3.

§ 2. Nadzór nad użytkowaniem sprawuje Nadleśniczy Nadleśnictwa Brzeziny.

§ 3. Celem ochrony użytku jest zachowanie walorów przyrodniczych interesującego fragmentu doliny rzecznej wraz z towarzyszącą szatą roślinną o charakterze mokradłowym, istotną dla zachowania różnorodności biologicznej obszaru oraz wartościowymi wypływami (źródłiskami).

§ 4. Ustala się następujący sposób ochrony czynnej użytku: zaniechanie jakichkolwiek prac w obszarze użytku.

§ 5. W stosunku do użytku wprowadza się następujące zakazy:

- 1) niszczenia, uszkodzenia lub przekształcania;
- 2) wykonywania prac ziemnych trwale zniekształcających rzeźbę terenu, z wyjątkiem prac związanych z zabezpieczeniem przeciwsztormowym lub przeciwpowodziowym albo budową, odbudową, utrzymywaniem, remontem lub naprawą urządzeń wodnych;
- 3) uszkodzenia i zanieczyszczenia gleby;
- 4) dokonywania zmian stosunków wodnych, jeżeli zmiany te nie służą ochronie przyrody albo racjonalnej gospodarce rolnej, leśnej, wodnej lub rybackiej;
- 5) likwidowania, zasypywania i przekształcania naturalnych zbiorników wodnych, starorzeczy oraz obszarów wodno-błotnych;
- 6) wylewania gnojowicy, z wyjątkiem nawożenia użytkowanych gruntów rolnych;
- 7) zmiany sposobu użytkowania ziemi;
- 8) wydobywania do celów gospodarczych skał, w tym torfu, oraz skamieniałości, w tym kopalnych szczątków roślin i zwierząt, a także minerałów i bursztynu;
- 9) zbioru, niszczenia, uszkodzenia roślin;
- 10) umieszczania tablic reklamowych.

§ 6. Wykonanie uchwały powierza się Burmistrzowi Koluszek.

§ 7. Uchwała wchodzi w życie po upływie 14 dni od dnia ogłoszenia w Dzienniku Urzędowym Województwa Łódzkiego.

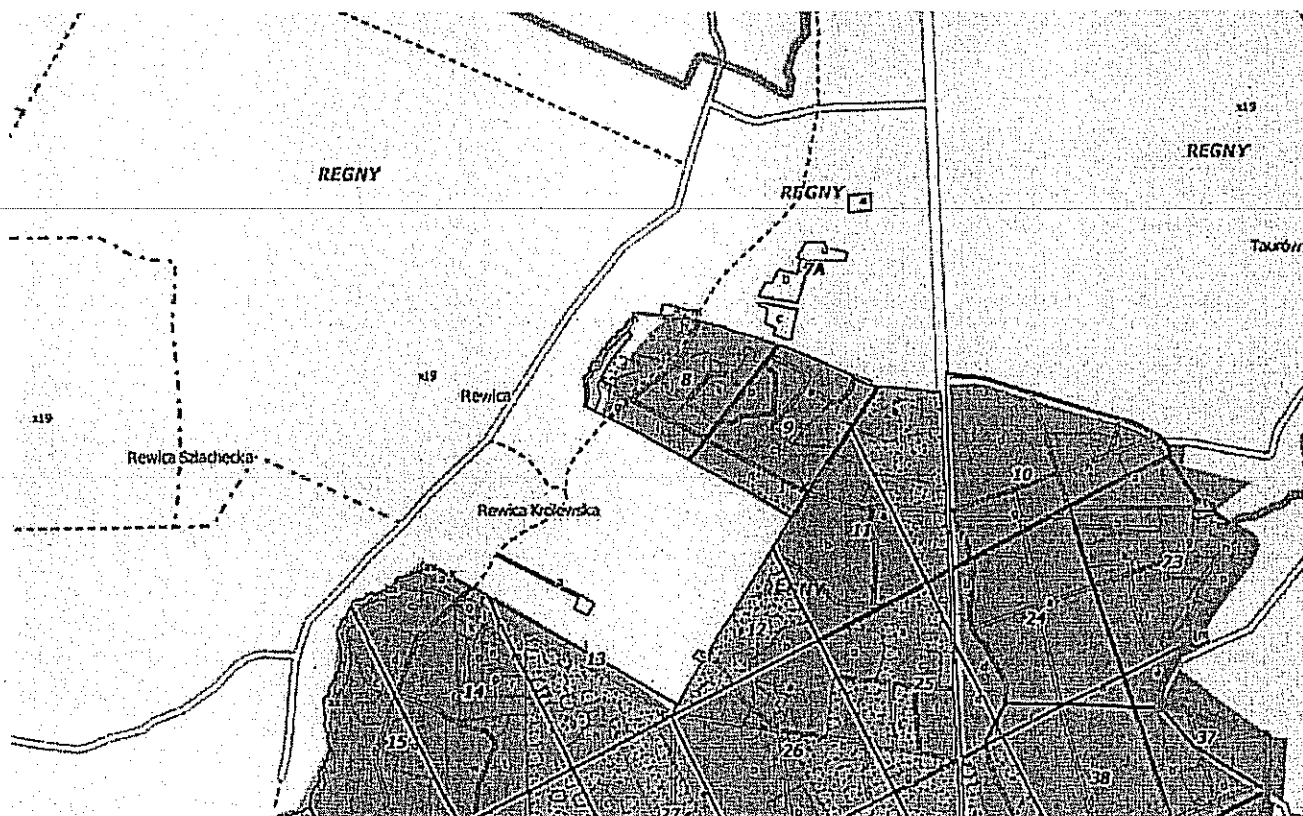
Przewodnicząca Rady  
Miejskiej w Koluszkach



**Anna Szostak**

Załącznik Nr 1 do Uchwały Nr XXVI/110/2016  
Rady Miejskiej w Koluszkach  
z dnia 29 listopada 2016 r.

**Lokalizacja użytku ekologicznego: „Łęg w Rewicy”**



Źródło: Regionalny System Udostępniania Informacji Przestrzennej o Lasach  
(<http://rdlplodz.gis-net.pl/>)

Załącznik Nr 2 do Uchwały Nr XXVI/110/2016  
Rady Miejskiej w Kolaszkach  
z dnia 29 listopada 2016 r.

**Wykaz współrzędnych punktów załamania granicy  
użytku ekologicznego: „Łęg w Rewicy”**

**Wartości podane w układzie współrzędnych 1992:**

**Oddział 8c**

X	Y
431637,6 6	565578,7 8
431629,9 3	565572,7 1
431622,9 8	565561,6 4
431617,1 6	565543,2 3
431594,9 1	565529,9 5
431575,0 2	565506,6 5
431544,4 9	565482,3 2
431539,8 8	565483,1 1
431529,7 3	565476,1 1
431512,6 7	565459,3 6
431498,6 7	565456,4 4
431485,7 8	565446,2 0
431480,4 6	565445,6 9
431458,0 6	565427,1 0
431444,2 9	565432,7 9
431431,6 0	565429,1 8
431424,3 3	565430,0 5
431407,2 2	565434,5 2
431364,7 3	565429,1 7
431351,2 2	565456,0 5
431404,4 0	565476,0 3
431444,7	565474,3

2	8
431466,6 7	565475,0 0
431504,4 1	565500,4 9
431554,5 0	565533,2 5
431559,9 1	565537,7 1
431565,3 2	565542,1 8
431616,5 2	565586,9 1

### „Łęg w Rewicy” Waloryzacja przyrodnicza

Projektowany użytek obejmuje niewielki fragment doliny rzeki Rawki na odcinku przylegającym do północnego skraju rozległego kompleksu lasów budziszewickich. Wytypowany fragment przylega bezpośrednio do granic rezerwatu przyrody Rawka (utworzonego na podstawie Zarządzenia Ministra Leśnictwa i Przemysłu Drzewnego z dnia 24 listopada 1983 r.). Zgodnie z treścią przywołanego rozporządzenia rezerwat obejmuje koryto rzeki oraz leżący po obu jego stronach pas terenu o szerokości 10 m.

Celem użytku ekologicznego „Łęg w Rewicy” jest ochrona fragmentu dna doliny na odcinku około 300 m. Dno doliny porasta tu luźny las łęgowy (przystrumykowy łęg jesionowo-olszowy *Fraxino-Alnetum*), ze znacznym udziałem ziołorośli mokradłowych. Od strony lasu granice użytku stanowi skarpa doliny, na której panuje zbiorowisko o charakterze łąkowym (*Tilio-Carpinetum*). Dno doliny prawego skrzydła doliny (w którym wyznaczono użytek) ma przeciętną szerokość około 50 m. Interesującą cechą tego miejsca są liczne naturalne wypływy o charakterze dobrze wyodrębnianych (punktowych) źródeł lub bardziej rozległych wysięków. Teren jest stale bardzo silnie podmokły, w wielu miejscach wytworzyły się bagiennie gleby o znacznej miąższości. W drzewostanie łęgu dominuje olcha czarna *Alnus glutinosa* z udziałem brzozy brodawkowatej *Betula pendula*. Pojedynczo na skrzydłach doliny występują też dęby szypułkowe *Quercus robur*. W podszycie rosną m.in. jarząb pospolity *Sorbus aucuparia*, czeremcha zwyczajna *Padus avium*.

W miejscach o luźnym zwarciu drzewostanu rozwinęły się niewielkie płyty ziołorośla sitowia leśnego *Scirpetum silvaticae*. Zwykle towarzyszą im także inne gatunki wilgociolubne, takie jak: turzycza błotna *Carex acutiformis*, mozga trzciniowa *Phalaris arundinacea*, pokrzywa zwyczajna *Urtica dioica*, sadziec konopiasty *Eupatorium cannabinum*, dzięgiel leśny *Angelica officinalis* oraz wiązówka błotna *Filipendula ulmaria*.

W runie łęgu spotykamy m.in. takie gatunki jak: śledziennica skrętolistna *Chrysosplenium alternifolium*, szczawik zajęczy *Oxalis acetosella*, śmiałek darniowy *Deschampsia caespitosa*, wiechlina zwyczajna *Poa trivialis*, jaskier rozłogowy *Ranunculus repens*, wietlica samicza *Athyrium filix-femina*, kostrzewa olbrzymia *Festuca gigantea*, szczaw tępolistny *Rumex obtusifolius*, merzyk pokrewny *Plagiomnium affine*.

W granicznym pasie o charakterze łąki spotykamy m.in. bodziszek cuchnący *Geranium robertianum*, leszczynę pospolitą *Corylus avellana*, czeremchę amerykańską *Padus serotina*.

W miejscach wysiękowych często rośnie cenny gatunek źródliskowy potocznie wąskolistny *Berula erecta*. W bardzo silnie podtopionych fragmentach, miejscami nawiązujących do olsów źródliskowych występuje także stosunkowo rzadka paproć zachyłnik błotny *Thelypteris palustris*, a także psianka słodkogórz *Solanum dulcamara*, nerecznica krótkoostna *Dryopteris carthusiana*, nerecznica szerokolistna *Dryopteris dilatata*, przytulia błotna *Galium palustre*, gorysz błotny *Peucedanum palustre*.

Bardzo cenne są podstokowe źródła, które w istocie występują na całej długości doliny w projektowanym użytku ekologicznym. Bardzo wyraźny wypływ znajduje się w bezpośrednim sąsiedztwie okazałego dębu szypułkowego (o obwodzie przekraczającym 300 cm) rosnącego na krawędzi doliny w południowej części projektowanego użytku.

Stwierdzono tu także obecność dwóch gatunków chronionych krzewów: kaliny koralowej *Viburnum opulus* oraz kruszyny pospolitej *Frangula alnus*.

Obiekt posiada wybitne walory krajobrazowe – kręta rzeka o naturalnym korycie, bagienny las olchowy, przechodzący w wąski płat łąki na stoku doliny oraz dalej od rzeki w bór mieszany porastający soki wysokiej wydmy, zlokalizowanej około 150 na południowy zachód od koryta rzeki.

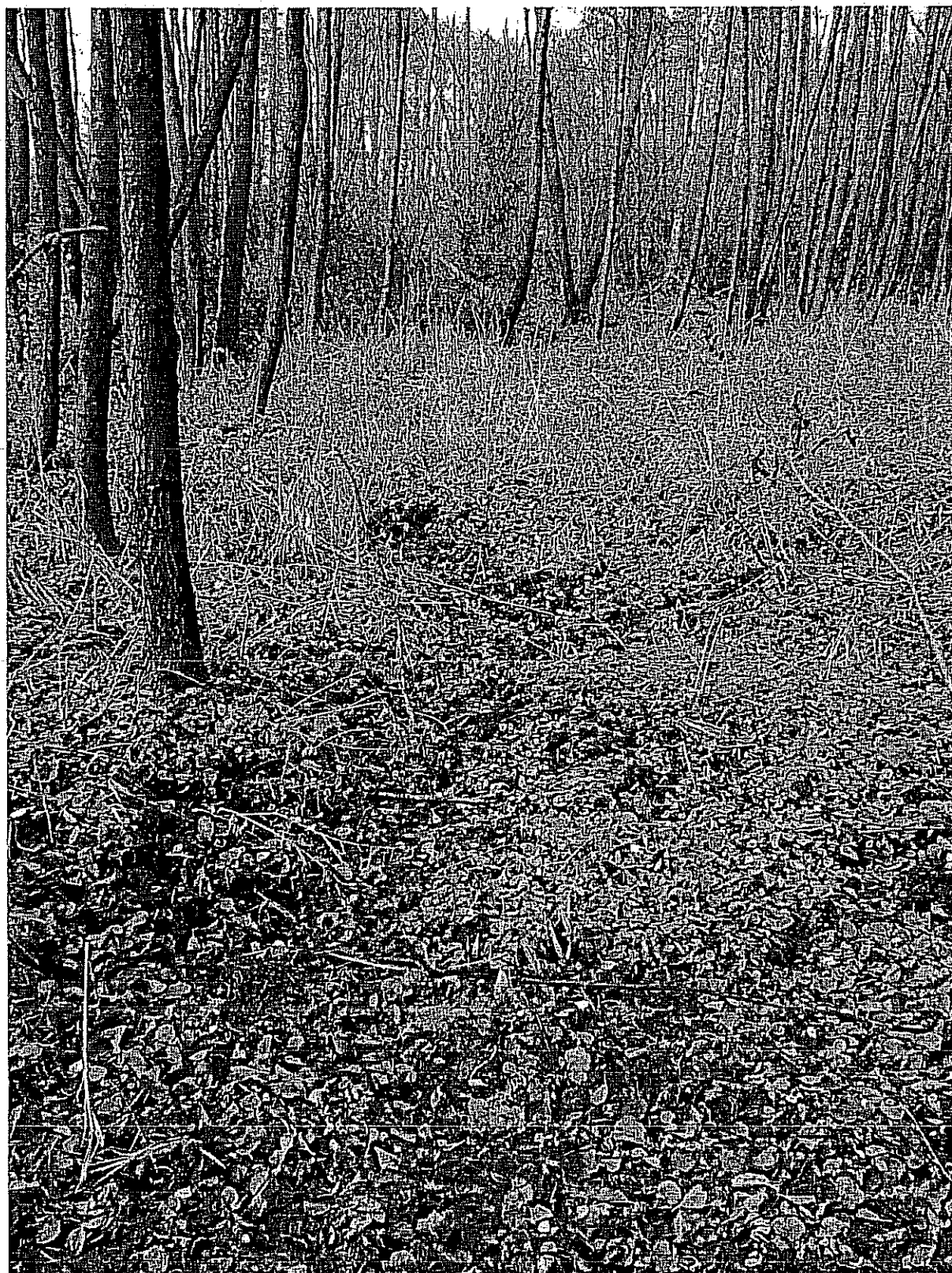


Fot. 1. Łęg i ziólorośla źródliskowe w centralnej części użytku.



Fot. 2. Podstokowe źródło o dużej wydajności.





Fot. 3. Jeden z wysiękowych wypływów w obrębie użytku ekologicznego.



Fot. 4. Okazały dąb na krawędzi skarpy doliny.