

z dnia 3 stycznia 2017 r.

**w sprawie zatwierdzenia Planu Odnowy Miejscowości Regny, Gmina Koluszki
na lata 2017 - 2023**

Na podstawie art. 18 ust. 2 pkt 6 ustawy z dnia 8 marca 1990 r. o samorządzie gminnym (t.j. Dz. U. z 2016 r. poz. 446; zm.: Dz. U. z 2016 r. poz. 1579) w związku z §10 ust. 2 pkt 2) lit.b Rozporządzenia Ministra Rolnictwa i Rozwoju Wsi z dnia 14 lutego 2008 r. w sprawie szczególnych warunków i trybu przyznawania pomocy finansowej w ramach działania "Odnowa i rozwój wsi" objętego Programem Rozwoju Obszarów Wiejskich na lata 2007 - 2013 (t.j. Dz. U. z 2013 r. poz. 501; zm.: Dz. U. z 2014 r. poz. 665) Rada Miejska w Koluszkach uchwala, co następuje:

§ 1. Zatwierdza się Plan Odnowy Miejscowości Regny, Gmina Koluszki na lata 2017 - 2023, stanowiący załącznik do niniejszej uchwały.

§ 2. Wykonanie uchwały powierza się Burmistrzowi Koluszek.

§ 3. Uchwała wchodzi w życie z dniem podjęcia.

Przewodnicząca Rady
Miejskiej w Koluszkach



Anna Szostak



PLAN ODNOWY MIEJSCOWOŚCI

REGNY

na lata 2017 - 2023



Koluszki 2016

Spis treści

Wstęp.....	3
1. Charakterystyka miejscowości w której będzie realizowana operacja.....	4
1.1. Położenie geograficzne i przynależność administracyjna.	4
1.2. Powierzchnia i liczba ludności.	6
1.3. Historia miejscowości.	9
1.4. Przestrzenna struktura miejscowości.....	10
2. Inwentaryzacja zasobów służących odnowie miejscowości.	12
2.1. Zasoby przyrodnicze.	12
2.2. Obiekty dziedzictwa kulturowego.	14
2.3. Obiekty i tereny.	18
2.4. Infrastruktura społeczna.	19
2.5. Infrastruktura techniczna.	20
3. Ocena mocnych i słabych stron miejscowości (Analiza SWOT).....	26
4. Opis planowanych zadań inwestycyjnych i przedsięwzięć aktywizujących społeczność lokalną. ...	29
5. Opis i charakterystyka obszaru o szczególnym znaczeniu dla potrzeb mieszkańców.	34
Podsumowanie.....	36

Wstęp

Wieś Regny jest jedną z ważniejszych miejscowości w Gminie Koluszki. Posiada znaczące zasoby społeczne, historyczne i przyrodnicze. Niniejszy Plan Odnowy Miejscowości Regny ma pomóc w określeniu strategii rozwoju miejscowości, zdiagnozowaniu potencjału miejscowości, zinwentaryzowaniu jej zasobów i określeniu czynników i kierunków rozwoju. Konsekwencją opracowania i realizacji założeń tego dokumentu mają być rozwój Regien, zarówno pod względem technicznym jak i społecznym, podniesienie aktywności i poziomu życia mieszkańców.

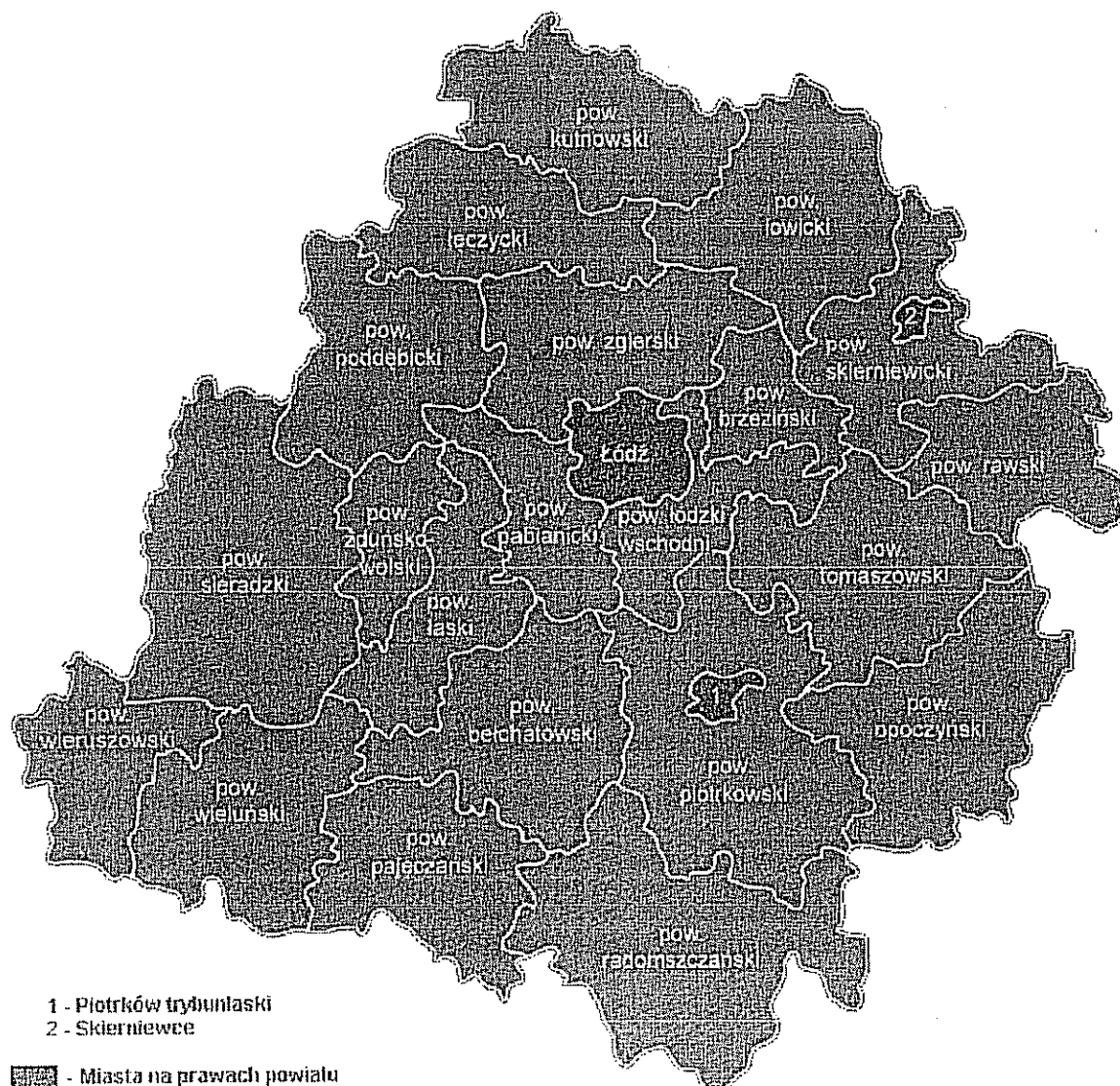
Plan Odnowy Miejscowości Regny został opracowany w oparciu o zapisy rozporządzenia Ministra Rolnictwa i Rozwoju Wsi z dnia 14 lutego 2008 roku w sprawie szczegółowych warunków i trybu przyznawania pomocy finansowej w ramach działania „Odnowa i rozwój wsi”, objętego Programem Rozwoju Obszarów Wiejskich na lata 2007 – 2013 (Dz. U. nr 38 poz. 220 z późn. zm.). Opracowanie przyjęcie tego dokumentu umożliwi występowanie o dofinansowanie zarówno ze środków krajowych, jak i unijnych – w szczególności w ramach Regionalnego Programu Rozwoju Operacyjnego Województwa Łódzkiego czy Perspektywy UE dla rozwoju obszarów wiejskich na lata 2014 – 2020.

Zadania określone w ostatniej części Planu Odnowy Miejscowości uwzględniają uwagi i wnioski mieszkańców Regien oraz przewidywane przez Gminę Koluszki inwestycje i projekty. W wyniku ich wdrożenia wymierne korzyści odniesie społeczność sołecka, mieszkańcy Gminy Koluszki, oraz odwiedzający Regny turyści. Podniesie się poziom życia mieszkańców, wzbogaci lokalna infrastruktura oraz poprawi poziom ochrony środowiska naturalnego.

1. Charakterystyka miejscowości w której będzie realizowana operacja.

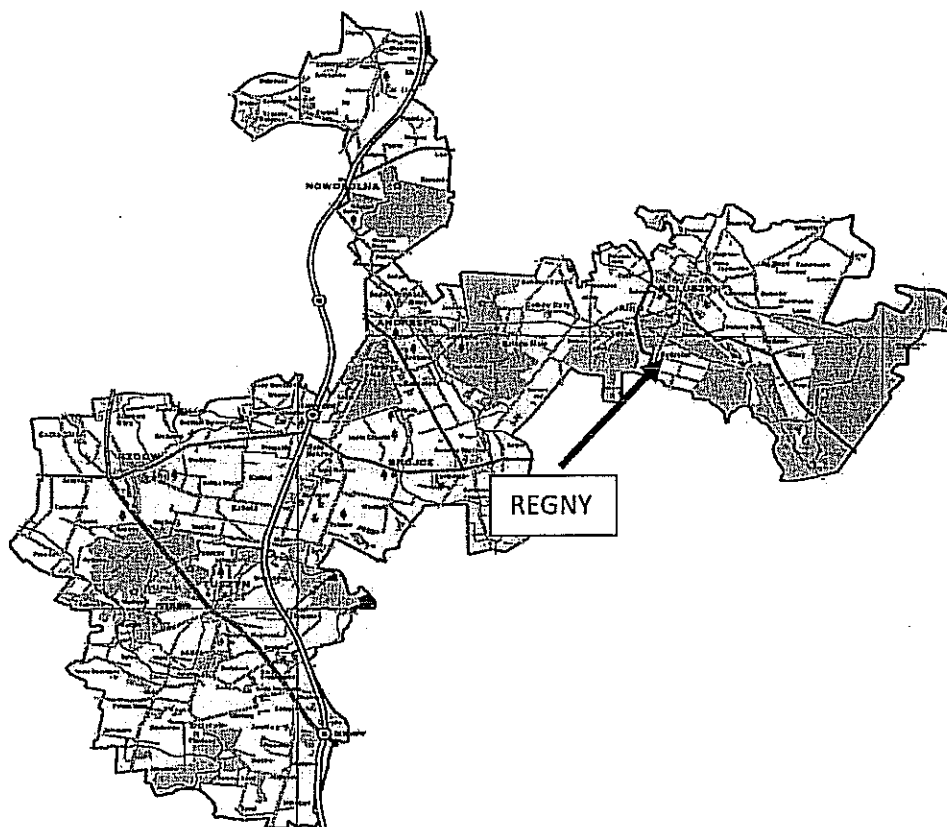
1.1. Położenie geograficzne i przynależność administracyjna.

Wieś Regny położona jest w województwie łódzkim, powiecie łódzkim – wschodnim, w Gminie Koluszki.

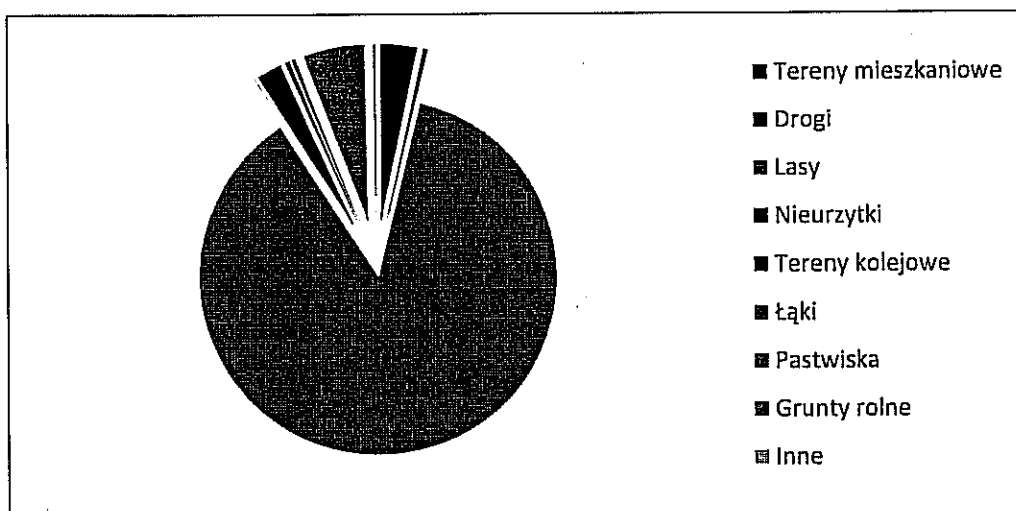


Regny leżą w obszarze Gminy Koluszki we wschodniej części powiatu Łódzkiego wschodniego. Leży przy drodze wojewódzkiej nr 715 wiodącej z Koluszek do Tomaszowa Mazowieckiego, między miejscowościami Stary

Redzeń a Budziszewice. Odległość między Regnami a centrum administracyjnym Gminy Koluszki wynosi 8 km, do Łodzi - miasta powiatowego i wojewódzkiego – ok 40 km.



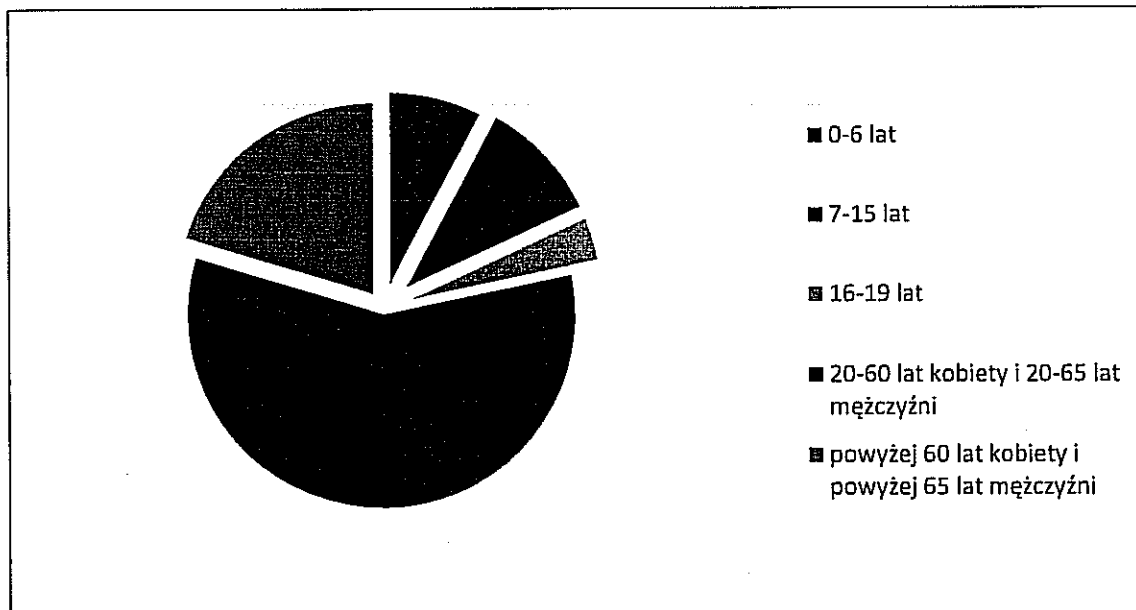
Regny należą do 28 wsi należących do Gminy Koluszki. Leżą na obrzeżach gminy Koluszki. W obszarze gminy graniczą z sołectwem Stary Redzeń a od południa z leżącymi już w Powiecie Tomaszowskim Budziszewicami.



Według stanu na dzień 20 grudnia 2016 roku liczba mieszkańców wsi wynosiła (wg. danych ewidencyjnych Gminy Koluszki) 387 osób, (z czego 82 osoby niepełnoletnie). Strukturę mieszkańców Regien według wieku i płci przedstawiają poniższe tabele i wykresy.

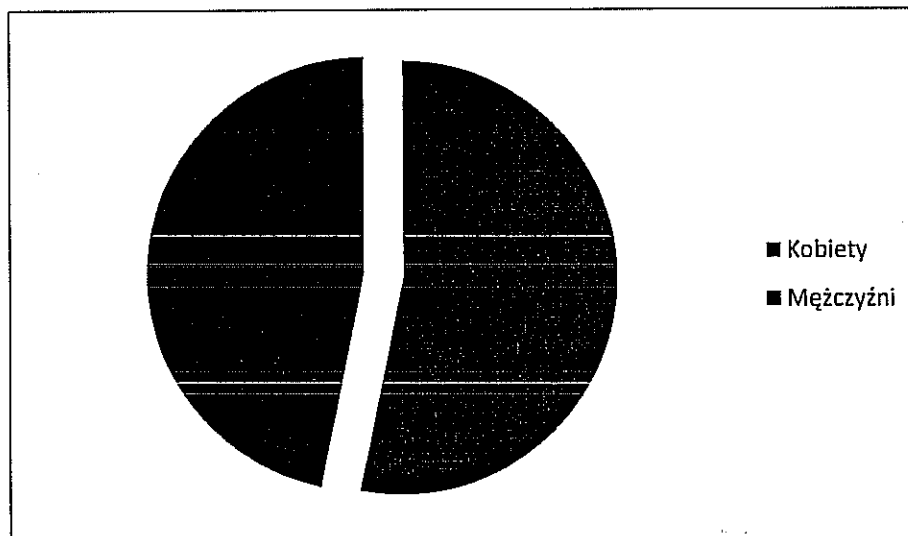
Struktura mieszkańców Regien według wieku aktywności edukacyjnej i zawodowej

0-6 lat	30
7-15 lat	40
16-19 lat	14
20-60 lat kobiety i 20-65 lat mężczyźni	224
powyżej 60 lat kobiety i powyżej 65 lat mężczyźni	78



Struktura mieszkańców Regien według płci

Kobiety	206
Mężczyźni	181



1.3. Historia miejscowości.

Najstarsza pisana wzmianka o Regnach pochodzi z 1464 roku. Wówczas to król Kazimierz Jagiellończyk oddał w dzierżawę Wojciechowi z Sadkovic, sędziemu Rawskiemu, miasto Budziszewice wraz z wioskami: Mierzno, Redzeń, Regny, Rewica, Zalesie, i łan ziemi w Węgrzynowicach.

W Słowniku geograficznym z 1888 r. zapisano: „Regny – kolonia i osada leśna w powiecie brzezińskim, gm. Mikołajewice, par. Budziszewice, stacja drogi żelaznej Warszawsko-wiedeńskiej. W 1827 r. we wsi było 6 domów i 48 mieszkańców”.

W okresie międzywojennym na terenie Regien funkcjonowała jedna z czterech głównych składnic uzbrojenia i amunicji w II Rzeczypospolitej. Jednostka wojskowa w Regnach została założona pod koniec 1921 roku, jako filia Zakładu Amunicji Nr 3 Wojska Polskiego w Spale. W marcu 1929 roku jednostka wojskowa zmieniła nazwę na "Główna Składnica Uzbrojenia Nr 4 w Regnach". Do września 1939 roku znajdowało się na jej terenie zaplecze logistyczne dla Armii "Łódź". W tym okresie na terenie osiedla przy jednostce działała "Spółdzielnia Spożywcza Zakładu Amunicyjnego Nr 3 w Regnach". Rolę składu wojskowego jednostka kontynuowała po wojnie.

W latach 1976-2000 na terenie jednostki wojskowej w Regnach, znajdowała się 1. Składnica Uzbrojenia i Amunicji Wojska Polskiego. Stacjonowali w niej żołnierze odbywający zasadniczą służbę wojskową, którzy pełnili tu głównie służbę wartowniczą. Obecna Rejonowa Baza Materiałowa w Regnach powstała w dniu 1 stycznia 2000 roku w wyniku rozkazu Szefa Sztabu Generalnego Wojska Polskiego i podlega pod Śląski Okręg Wojskowy. Baza przejęła zadania i obowiązki: 9. Rejonowej Składnicy Kwatermistrzowskiej z Łodzi (1978-2000), 9. Okręgowej Składnicy Materiałów Pędnych i Smarów z miejscowości Niedźwiedź (1997-2000) oraz 12. Rejonowej Składnicy

Kwatermistrzowskiej z Gliwic. Baza Materiałowa w Regnach, kontynuuje też działalność 1.Centralnej Składnicy Sprzętu Czołgowo-Samochodowego, która funkcjonowała w Gałkowie Małym k/Łodzi w latach 1967-2000. Obecnie nie stacjonują już w niej żołnierze, obiekt pełni funkcje magazynowe.

1.4 Przestrzenna struktura miejscowości.

Regny leżą wzdłuż drogi wojewódzkiej nr 715 łączącej Koluszki i Tomaszów Mazowiecki. Jest to również główna arteria komunikacyjna miejscowości, od niej odchodzą nieliczne drogi boczne do pól i gospodarstw. Tuż poza południowo -wschodnią granicą miejscowości przebiega jednotorowa linia kolejowa do jednostki wojskowej 4228 Regny 1, będącej wojskową składnicą amunicji i uzbrojenia. Ze względu na ograniczony charakter funkcjonowania składnicy linia ta nie pełni obecni żadnych ważnych dla mieszkańców funkcji komunikacyjnych.

Ważnym punktem charakterystycznym miejscowości jest wspomniana jednostka Wojska Polskiego nr 4228 - Rejonowa Baza Materiałowa w Regnach, (dawniej Jednostka Wojskowa JW 1540) . Zajmuje ona duży obszar leśny w południowo wschodniej części sołectwa o ograniczonym, z przyczyn militarnych, dostępie. Teren otoczony jest płotem i drutem kolczastym. Jednostka posiada własną rozwiniętą infrastrukturę komunikacyjną i mieszkaniową.

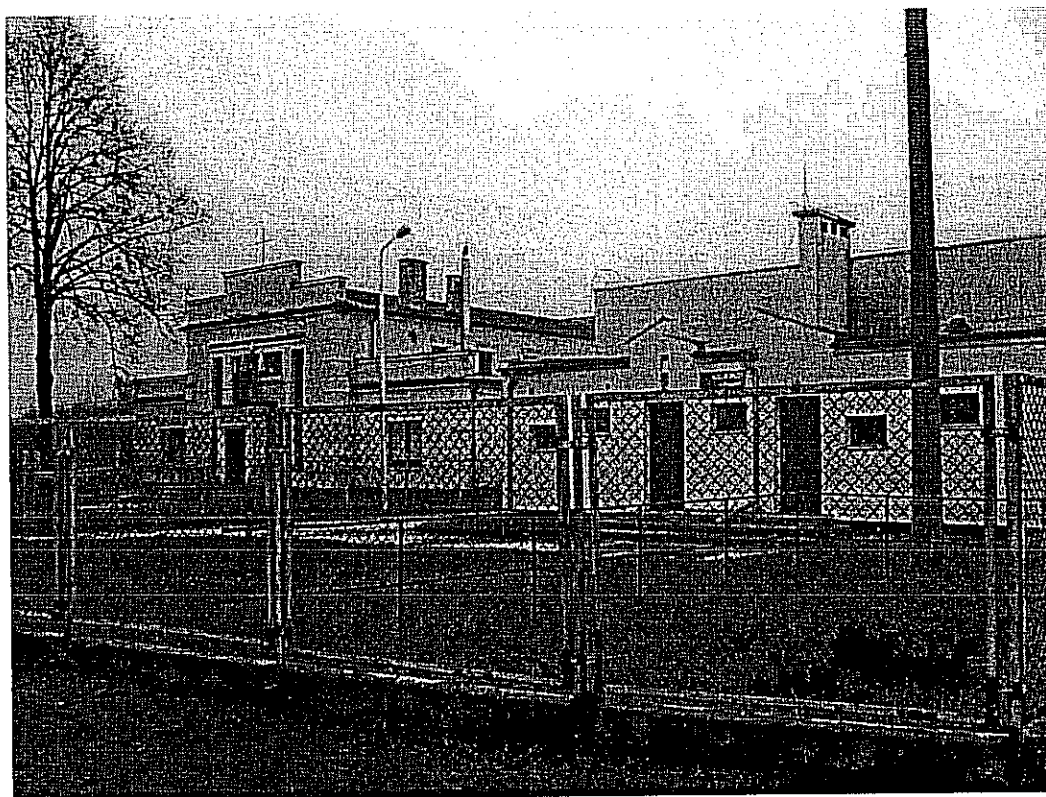


Brama jednostki



Ogrodzenie Jednostki

Innym istotnym punktem na mapie Regien jest kaplica. Jest to obiekt historyczny (z okresu przedwojennego) pełniący funkcje religijną (kaplica rzymskokatolicka przynależna do parafii p.w. Przemienienia Pańskiego w Budziszewicach) i społeczną (świątelnia wiejska). Kiedyś pełnił również funkcję lokalnego ośrodka zdrowia. Obok budynku znajduje się zaniedbane boisko do koszykówki i piłkarskie. Kaplica znajdująca się w umownym centrum miejscowości i sąsiaduje lokalnym ujęciem wody.



Budynek kaplicy i ujęcia wody

Regny to wieś typu ulicówki położonej wzdłuż drogi wojewódzkiej 715 z nielicznymi drogami dojazdowymi do gospodarstw i pól. Nie posiada (poza osiedlem w jednostce wojskowej złożonym z siedmiu bloków) zwartej zabudowy. Gospodarstwa leżą w bezpośrednim sąsiedztwie pól.

2. Inwentaryzacja zasobów służących odnowie miejscowości.

2.1. Zasoby przyrodnicze.

Obszar sołectwa Regny leży w obrębie Nadleśnictwa Brzeziny z siedzibą w Kaletniku. Obszar ten charakteryzuje się bogatymi zasobami przyrodniczymi fauny i flory. Są to duże i zróżnicowane obszary leśne z rzadkimi gatunkami roślin, jak i bogaty świat zwierząt, w tym dużych ssaków osiadłych lub wędrujących przez ten obszar.

Typowy jest dla obszaru polodowcowego i łączy się z mezoregionem Wzniesień Łódzkich. Ukształtowany został głównie 140 tys. lat temu w czasie zlodowacenia środkowo polskiego (warciańskiego). Łagodnie pofalowany teren usiany jest mozaiką lasów, pól i sadów. Redzeń otaczają z trzech stron kompleksy leśne: las Sajberowski, las Słotwiński i obszar leśny po jednostce wojskowej, które wchodzą w skład Obrębu Leśnego Regny.

Dominuje las mieszany jest las mieszany liściasto - iglasty. Z udziałem sosny, dębu, sosna, brzozy, buku, jodła. Występują również modrzew, jawor, jesion, grab, topola, osika, lipa. Tak duże zróżnicowanie wynika min. ze różnorodnych warunków terenowych np. obszarów podmokłych.



Las mieszany świeży

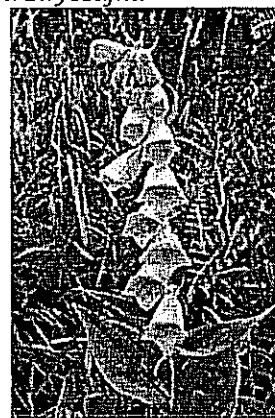
Wśród ptaków stale lub sezonowo występują np.: kuropatwy, bażanty, szpaki, sikory, dzięcioły jastrzębie czy sowy. Lasy i przyległe pola zamieszkują małe ssaki – krety, jeże, kuny, lisy, łasice, zające. Występuje też znaczna liczba dużych ssaków zaliczanych do zwierzyny łownej: dziki, sarny, jelenie i danielę. Jest to również szlak wędrówek łosi.

W lesie występują chronione gatunki roślin np.

Pięciornik biały



Naparstnica zwyczajna



Bukwica zwyczajna



Dzwonecznik wonny.



Gatunek najcenniejszy, silnie zagrożony, który na terenie województwa łódzkiego występuje tylko w kilku miejscach

Ze względu na dużą lesistość obszaru sołectwa krajobraz jest zróżnicowany i bardzo atrakcyjny pod względem wizualnym i turystycznym.

2.2. Obiekty dziedzictwa kulturowego.

Regny mimo słabo zbadanej i niespisanej historii posiadają kilka obiektów o znaczeniu kulturowym, historycznym lub społecznym. Należą do nich:

- Jednostka wojskowa Nr 4228, wraz z osiedlem wojskowym, będąca historycznym składem broni i amunicji (jednym z czterech takich obiektów na

terenie II Rzeczypospolitej). Obecnie jednostka pełni ograniczone funkcje składu wojskowego, a część jej terenu, w tym osiedle wojskowe i przyległy teren leśny dostępne są dla mieszkańców i turystów. W ostatnich latach (po opuszczeniu przez wojsko) osiedle mieszkaniowe jest chętnie zamieszkiwane przez nowych cywilnych mieszkańców. Jego walorem jest nie tylko korzystna cena zakupu mieszkania, ale również bardzo atrakcyjne położenie w kompleksie leśnym zapewniającym ciszę i relaks.



Brama wejściowa do jednostki, biuro przepustek



Zabudowania osiedla wojskowego

- **Pamiętkowy obelisk** przy jednostce wojskowej ustawiony jest przed bramą wejściową i budynkiem biura przepustek, obok drogi wojewódzkiej nr 715.

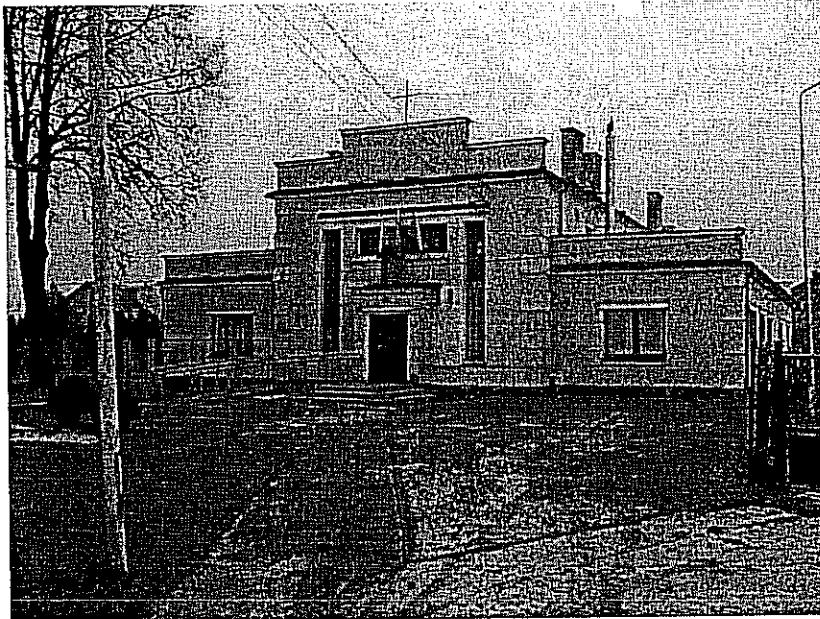


Obecny widok obelisku



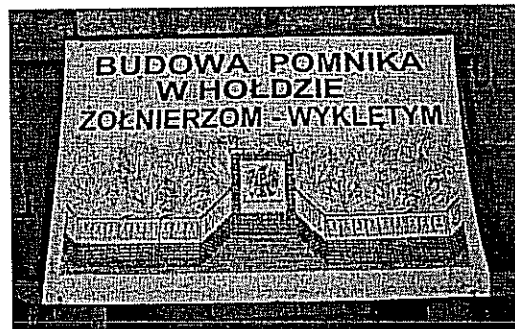
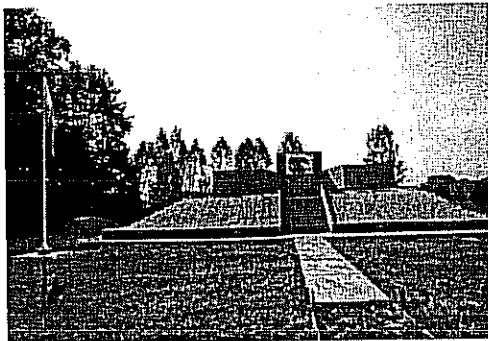
Usunięta tablica na obelisku

- **Kaplica** wraz przyległym boiskiem. Jest to obiekt należący jeszcze przed II Wojną Światową do garnizonu wojskowego. Pełniła wówczas funkcje kulturalne i społeczne np. był dostosowany do występów scenicznych i projekcji filmowych. W końcu 20 wieku pełnił różnorodne funkcje. Była tam mała przychodnia lekarska, klub i świetlica wiejska oraz kaplica. Boiska wykorzystywano do celów rekreacyjnych. Obecnie obiekt pełni funkcje religijne (kaplica) i integracyjne (świetlica wiejska).



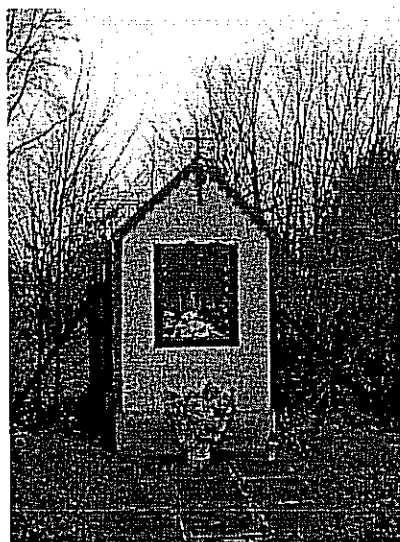
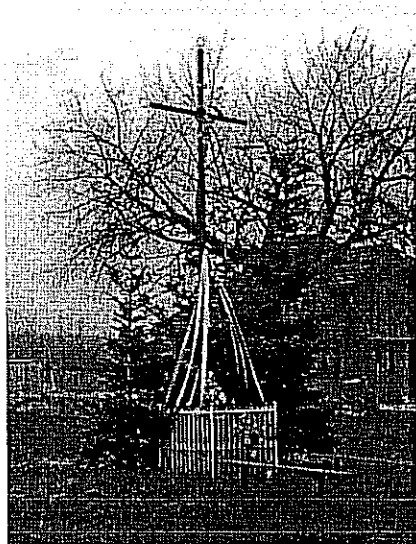
Budynek kaplicy

Obok drogi 715 na północnym krańcu wsi powstaje "Pomnik w hołdzie Żołnierzom Wyklętym". Jest to prywatna inicjatywa mieszkańców.



Widok i szczegóły pomnika

- Na terenie Regien znajduje się kilka krzyży i kapliczek nie mają jednak istotnej wartości historycznej, pełnią funkcje religijną.



2.3. Obiekty i tereny.

Obszar Regien wyraźnie dzieli się na dwa skrajnie różne obszary zabudowy:

- Teren wsi z typową zabudową wiejską wzdłuż jednej drogi i siedliskami przylegającymi do pól. Jest to zabudowa zagrodowa, jednorodzinna, parterowa lub z jednym piętrem. Budynekom mieszkalnym towarzyszą zabudowania gospodarskie.
- Teren osiedla wojskowego to zabudowa złożono z kilku bloków jedno lub dwu piętrowych z własną infrastrukturą drogową i garażami.

Okolica jest spokojna w bezpośredniej bliskości obszarów leśnych, co podnosi komfort mieszkania, sprzyja rekreacji i aktywności fizycznej. W sąsiedztwie sołectwa Regny przebiegają dwa tematyczne szlaki turystyczne militarny i przyrodniczy. Droga wojewódzka 715 gwarantuje również dobry dojazd do atrakcyjnych turystycznie obszarów wokół Tomaszowa Mazowieckiego i Zalewu Sulejowskiego.

Zarówno obszar wsi jak i udostępnione do sprzedaży mieszkania na osiedlu wojskowym są bardzo dobrym miejscem do osiedlenia się, chętnie wybieranym przez osoby poszukujące spokoju poza miastem oraz rodziny z dziećmi. Teren, mimo, że nie jest dostosowany do turystyki jest przyjazny rowerzystom, biegaczom a szczególnie osobom lubiącym obserwować przyrodę. Obszary leśne dadzą również satysfakcję zbieraczom runa leśnego. Natężenie ruchu (po za drogą wojewódzką 715) jest niewielkie, a okolica bardzo spokojna.

2.4. Infrastruktura społeczna.

Najważniejszym elementem infrastruktury społecznej jest budynek kaplicy i świetlicy wiejskiej tradycyjnie pełniący różnorakie funkcje usługowe dla mieszkańców. Kaplica stanowi od lat centrum życia społecznego i religijnego społeczności. Obiekt, mimo, że częściowo remontowany ze względu na wiek wymaga dużego nakładu środków. Obok budynku znajdują się zdewastowane boiska sportowe, pozostałości komórek i szaletów. Brakuje też parkingu dla samochodów. Sam budynek jest intensywnie wykorzystywany przez mieszkańców, natomiast stan boisk ogranicza ich walory użytkowe. Konieczne jest min. odtworzenie boisk, ustawienie ławek, zorganizowanie miejsca wypoczynku dla turystów rowerowych oraz parkingu dla mieszkańców i przyjezdnych.



Widok kaplicy od strony boiska

Drugim istotnym, ale niezagospodarowanym obszarem należącym do infrastruktury społecznej są skwery wokół bloków na osiedlu wojskowym. Tereny te wykorzystywane były kiedyś przez rodziny wojskowych, a obecnie cywilnych mieszkańców do celów rekreacyjnych. Jest to jednak obszar nieposiadający w praktyce żadnej infrastruktury rekreacyjnej. Wskazane jest urządzenie palcu zabaw i boisk sportowych.



Skwer na osiedlu wojskowym

2.5. Infrastruktura techniczna.

2.5.1. Wodociągi kanalizacja i gospodarka odpadami.

Posesje w Regnach czerpią wodę z lokalnej sieci wodociągowej, mieszkańcy posiadają dostęp do wodociągu. Część gospodarstw korzysta również z własnych studni. Brakuje sieci kanalizacyjnej, co wynika to głównie z peryferyjnego położenia miejscowości oraz rzadkiej zabudowy we wsi, która nie pozwala na ekonomiczne uzasadnienia takiej inwestycji. Gospodarstwa domowe i rolnicze korzystają z bezodpływowych zbiorników ścieków, bądź rzadziej z przydomowych oczyszczalni. W najbliższych latach planowana jest rozbudowa infrastruktury ściekowej na terenie osiedla wojskowego.

W sołectwie, podobnie jak na obszarze całej Gminy Koluszki obowiązuje segregacja odpadów, która prowadzona na miejscu, bezpośrednio przez mieszkańców. Segregacja oparta jest na tzw. systemie workowym, który polega na umieszczaniu odpadów w workach o określonym kolorze i oznaczeniu, właściwym dla danego rodzaju odpadów: kolor niebieski - makulatura, kolor żółty - plastik, kolor zielony – szkło, kolor brązowy – bioodpady, kolor szary – popiół. Obok worków do segregacji odpadów, każda posesja jest wyposażona w pojemnik na odpady mieszane, o pojemnościach 120 lub 240 l.

2.5.2. Infrastruktura gazociągowa.

W Regnach brak sieci gazowej i mieszkańcy korzystają z gazu w butlach dostarczanych przez lokalny punkt wymiany.

2.5.3. Infrastruktura drogowa i dostępność komunikacyjna.

Dzięki położeniu przy drodze wojewódzkiej 715 Regny mają bardzo dobrą dostępność komunikacyjną. Droga pozwala w sposób wygodny dotrzeć do lokalnych ośrodków administracyjnych i handlowych oraz dalej do ośrodków regionalnych jak Łódź, Tomaszów Mazowiecki, czy Piotrków Trybunalski. Jest to główna i przelotowa arteria miejscowości. Pozostałe drogi to ulica Polna, droga dojazdowa do osiedla wojskowego, uliczki osiedlowe oraz drogi dojazdowe do pól. Jest to więc bardzo skromna, ale wystarczająca dla lokalnych potrzeb sieć komunikacyjna.



Droga wojewódzka 715 w Regnach

Wszystkie drogi w tej sieci są jednak w stanie złym lub bardzo złym. Pilnej przebudowy wymaga droga 715, które nie była przystosowana do obecnego obciążenia ruchu. Potrzebna jest również rekonstrukcja zniszczonego chodnika. Ze względu na duży ruch przelotowym i potrzebę wsparcia czynnej turystyki wskazana jest budowa, wzdłuż drogi 715 ścieżki rowerowej. Osobnym zagadnieniem jest stan drogi dojazdowej i dróg wewnątrz osiedla wojskowego. Ze względu na przekształcenia własnościowe nie inwestowano w tę infrastrukturę drogową i obecnie wymaga ona przynajmniej gruntownej naprawy.



Jedna z dróg w osiedlu wojskowym



Droga dojazdowa do osiedla

Przebiegająca przez miejscowość linia kolejowa budowana była do celów militarnych i obecnie nie pełni żadnych funkcji komunikacyjnych dla mieszkańców.

2.5.4. Infrastruktura telekomunikacyjna.

Sieć telekomunikacyjna w Regnach zaspakaja potrzeby mieszkańców, zwłaszcza, że rozwój usług komórkowych powoduje rezygnacje części z nich z telefonii stacjonarnej. Część mieszkańców korzysta z sieci telekomunikacyjnej i światłowodowej, w celu posiadania stałego łącza internetowego. Nie ma również problemu z dostępnością zasięgu większości operatorów telefonii komórkowej.

2.5.5. Sieć energetyczna.

Cała miejscowość jest zelektryfikowana, wszystkie gospodarstwa mają dostęp do sieci energetycznej.

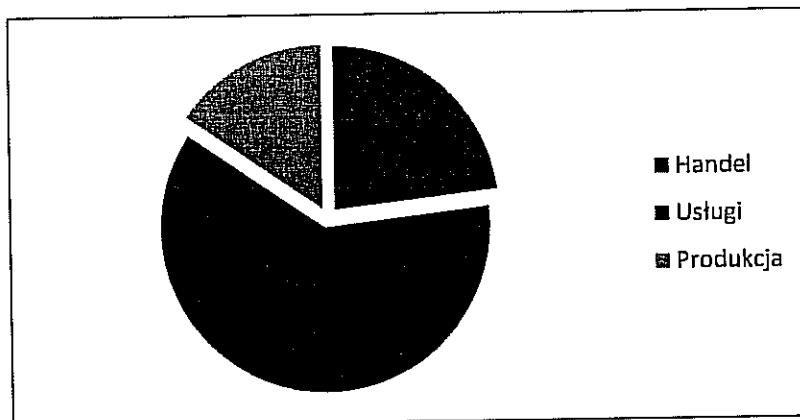
2.5.6. Gospodarka i rolnictwo.

W sferze gospodarczej dominuje działalność rolnicza. Powierzchnia: gruntów ornych - 220,2 ha, łąk- 21,2 ha, pastwisk – 16,4 ha. Są to niewielkie gospodarstwa produkcyjno hodowlane. Znacz część rolników pracuje dodatkowo poza rolnictwem. Mieszkańcy osiedla wojskowego w całości pracują poza rolnictwem dojeżdżając do pracy w okolicznych ośrodkach.

W skali całej miejscowości działalność gospodarczą prowadzi tylko 13 podmiotów. Są to głównie drobne usługi dla społeczności lokalnej. Brak jakichkolwiek zakładów dużych czy podmiotów zajmujących się przetwórstwem żywności jak młyn, mleczarnia, tłocznia.

Strukturę przedsiębiorstw przedstawiają poniższa tabela i wykres.

Handel	3
Usługi	8
Produkcja	2



Mimo dobrych warunków nie ma na terenie Regien podmiotów zajmujących się ruchem turystycznym, czy gospodarstw agroturystycznych.

2.5.7. Kapitał społeczny i ludzki.

W oparciu o miejscowe zasoby i infrastrukturę społeczną (świetlica wiejska, boisko i teren osiedla wojskowego) mieszkańcy rzadko podejmują działania zmierzające do zaspokojenia własnych potrzeb kulturalnych czy rekreacyjnych. Działa Rada Sołecka a czasem organizują się gospodynie wiejskie. Mieszkańcy chętnie odpowiadają na inicjatywy współpracy ze strony gminnych instytucji kulturalnych i społecznych. Nie są to jednak działania trwałe, raczej akcyjne w celu zaspokojenia najpilniejszych potrzeb np. zapewnienie czasu wolnego dzieciom w okresie wakacji czy ferii, organizacja imprez okolicznościowych czy rodzinnych. Pod tym względem potencjał społeczny Regien jest niewykorzystany. Nie ma również trwałej współpracy między mieszkańcami wsi i osiedla wojskowego.

3. Ocena mocnych i słabych stron miejscowości (Analiza SWOT).

Powyższe dane dotyczące różnych zasobów miejscowości Regny są dobrą bazą do przeprowadzenia pogłębionej analizy jej stanu i sytuacji obecnej. Wypunktowanie mocnych i słabych stron pozwoli zdiagnozować jej stan zastany i zinventaryzować dostępne zasoby. W parciu o te informacje można określić szanse i zagrożenia, jakie stoją przed wsią w przyszłości. W konsekwencji można, w następnych częściach tego opracowania, określić środki i działania, jakie są niezbędne do optymalnego wykorzystania rysujących się szans z jednej strony. Z drugiej strony można wskazać środki możliwe do podjęcia w celu zapobieżenia urzeczywistnienia się opisanych zagrożeń.

Tak przeprowadzona analiza SWOT jest skutecznym narzędziem właśnie do określenia praktycznych działań możliwych do realizacji na terenie i na rzecz mieszkańców sołectwa Regny. Pozwoli ona również na określenie niezbędnych zasobów i harmonogramu wymaganych do ich sukcesywnego wdrażania.

Analiza SWOT Sołectw Regny

Mocne strony	Słabe strony
<ul style="list-style-type: none"> - dobra sytuacja komunikacyjna sołectwa, - znaczne zasoby infrastruktury społecznej: świetlica, kaplica, boisko, - jednostka wojskowa i osiedle jako elementy oryginalnej struktury miejscowości i potencjalny zasób, - bogate i oryginalne otoczenie i zasoby przyrodnicze i kulturowe, - dobre warunki dla osób szukających odpoczynku lub spokojnego miejsca do zamieszkania, - duża ilość gospodarstw rolnych o tradycyjnym typie produkcji, - potencjalne zaangażowanie społeczne mieszkańców, 	<ul style="list-style-type: none"> - zły stan infrastruktury komunikacyjnej i komunalnej, - niedostateczne oświetlanie ulic, - brak niektórych elementów infrastruktury społecznej, np. szkoła, poczta, - funkcjonalny i społeczny podział na „wieś” i „osiedle” - brak efektywnej współpracy między tymi grupami mieszkańców, - duża ilość osób zarobkujących poza miejscowością, - słabo rozwinięte usługi dla mieszkańców, - mała ilość punktów handlowych, - brak trwałych inicjatyw i podmiotów integracji społecznej (np. koło gospodyń, stowarzyszenie),

<ul style="list-style-type: none"> - brak przemysłu obciążającego środowisko naturalne, - korzystne warunki zakupu mieszkania w osiedlu wojskowym, - duża ilość nowych mieszkańców z „potencjałem społecznym”, - możliwość wykorzystania środków pomocowych do rozwoju miejscowości. 	<ul style="list-style-type: none"> - brak tradycji i obiektów sprzyjających rozwojowi ruchu turystycznego np. gospodarstwa agroturystyczne, punkty gastronomiczne, ścieżka rowerowa. - brak środków własnych sołectwa, konieczność opierania się na funduszach zewnętrznych.
<p>Możliwości</p>	<p>Zagrożenia</p>
<ul style="list-style-type: none"> - wzrost liczby nowych mieszkańców, sołectwa, - rozwój ruchu turystycznego i związanych z nim możliwości zarobkowania, - zachowanie korzystnego stanu środowiska przyrodniczego, - poprawa jakości życia mieszkańców, - aktywizacja i integracja środowiska społecznego, osiągnięcie efektu synergicznego, - rozwój lokalnych firm usługowo – handlowych. 	<ul style="list-style-type: none"> - stopniowa degradacja infrastruktury komunikacyjnej i komunalnej, - emigracja zarobkowa poza teren sołectwa, zahamowanie przyrostu liczby mieszkańców, - degradacji infrastruktury społecznej, - zanik potencjału społecznego mieszkańców, - degradacja i zanik zasobów przyrodniczych, -stopniowe ubożenie społeczności, - przegranie konkurencji w wykorzystaniu szans wynikających z mody na aktywne formy turystyki.

Powyższa analiza wskazuje na posiadanie przez Regny przewagi silnych stron nad słabymi. Unikalne silne strony to uprzywilejowane położenie komunikacyjne i posiadane zasoby przyrodnicze, historyczne i społeczne. Ich wykorzystanie może posłużyć do znacznego rozwoju miejscowości w kierunku rozwoju usług, handlu oraz turystyki. Szczególnie ciekawa jest możliwość połączenia przebogatych walorów przyrodniczych z historycznym atutem jednostki wojskowej. Możliwe do wykorzystania są również kulinarne tradycje regionu. W tym kontekście zasadne wydaje się przemyślenie wsparcia rozwoju agroturystyki, turystyki rowerowej lub pieszej opartej o tematyce historycznej lub przyrodniczej.

Słabe strony miejscowości dotyczą głównie stanu infrastruktury a szczególnie stanu dróg. Jest to jedna z największych bolączek mieszkańców. Ze

względu na szczupłą strukturę komunikacyjną nie są to wielkie inwestycje, ale bardzo pilne. Drugą grupą mankamentów są: słabe wykorzystanie posiadanych zasobów społecznych i potencjału mieszkańców oraz zauważalny brak integracji między „wsią” a „osiedlem”. Ogranicza to możliwy do osiągnięcia efekt synergii społecznej.

Powyższe słabe strony muszą zostać zniwelowane, żeby sołectwo mogło efektywnie wykorzystać swoje atuty. Jest to możliwe przez wsparciu finansowych środków samorządowych i pomocowych oraz przez trwałe zaangażowanie społeczne mieszkańców.

4. Opis planowanych zadań inwestycyjnych i przedsięwzięć aktywizujących społeczność lokalną.

W opisanych poniżej przedsięwzięciach inwestycyjnych znajdują się w większości propozycje działań o charakterze odtworzeniowym, remontowym lub przywracającym pełną funkcjonalność obiektów. Wynika to z faktu, że Regny posiadają prostą, ale wystarczającą infrastrukturę komunikacją, która wymaga jednak przystosowania do nowych obciążeń ruchu i remontu. Towarzyszyć temu powinno poprawienie bezpieczeństwa ruchu. Analogiczna sytuacja dotyczy infrastruktury społecznej i usługowej. Wieś ma ją bardzo dobrze (w porównaniu z innymi sołectwami) rozwiniętą, ale jest ona w zły stanie technicznym. Nie daje to możliwości pełnego jej wykorzystania i ogranicza możliwości miejscowości.

Do ewentualnych nowych, ale powiązanych z obecną infrastrukturą inwestycji należą budowa kanalizacji w osiedlu wojskowym, (co na głównie poprawić, jakość ochrony środowiska), oraz urządzenie parkingu przy świetlicy, (co poprawi bezpieczeństwo ruchu drogowego w tym rejonie). Oba te zadania mają również wpływ na szanse rozwojowe Regien.

Plan Odnowy Miejscowości Regny Gmina Koluszki na Lata 2017 - 2023

4.	Zagospodarowanie terenu wokół kaplicy na cele rekreacyjne: - odbudowa boisk sportowych, - urządzenie miejsca do grillowania z altanką, - urządzenie parkingu	Poprawa stanu infrastruktury społeczno - kulturalnej w celu podniesienia poczucia bezpieczeństwa, jakości życia mieszkańców, rozwój ruchu turystycznego	Przygotowanie miejsca integracji społecznej rekreacji i rozwoju ruchu turystycznego, poprawa bezpieczeństwa	2020	400 000,00	Budżet państwa, Gmina Koluszki PROW, RPO WŁ
5.	Oznaczenie miejsc szczególnie niebezpiecznych wzdłuż drogi wojewódzkiej 715	Rozbudowa infrastruktury drogowej w celu poprawy poczucia bezpieczeństwa i jakości życia mieszkańców	Poprawa bezpieczeństwa i jakości ruchu drogowego	2018	100 000,00	Budżet województwa, Gmina Koluszki PROW
6.	Poprawa stanu dróg bocznych i dojazdowych od drogi 715 w szczególności ul. Leśnej, drogi do miejscowości Górniak i przystanku w Mikołajowie, drogi dojazdowej do osiedla w jednostce wojskowej i dróg wewnętrznych na terenie osiedla wraz z instalacją oświetlenia	Rozbudowa infrastruktury drogowej w celu poprawy poczucia bezpieczeństwa i jakości życia mieszkańców	Poprawa bezpieczeństwa i jakości ruchu drogowego	2020	500 000,00	Gmina Koluszki PROW
7.	Budowa kanalizacji na terenie osiedla wojskowego	Rozbudowa infrastruktury techniczno - użytkowej w celu poprawy poczucia bezpieczeństwa i jakości życia mieszkańców	Poprawa jakości życia mieszkańców	2018 - 2019	600 000,00	Gmina Koluszki PROW

5. Opis i charakterystyka obszaru o szczególnym znaczeniu dla potrzeb mieszkańców.

W Regnach istnieją trzy wyraźne, ale powiązane ze sobą terytorialnie i funkcjonalnie obszary o szczególnym znaczeniu dla mieszkańców. Ich waga wynika nie tylko z funkcji, jakie obecnie pełnią, ale i z tradycji i historii miejscowości.

„Kręgosłup” spajający w całość te obszary (i całe sołectwo) to droga wojewódzka 715. Jako główny szlak komunikacyjny o randze wojewódzkiej, przez co ma znaczenie ponad lokalne. Praktycznie wyłącznie od niego zależy cała komunikacja do i z Regien. Brak realnej alternatywy dla tej drogi. Nie jest nią ani linia klejowa, ani inne drogi lokalne. Właściwości techniczne i jej stan wpływają nie tylko na bezpieczeństwo mieszkańców, ale i na warunki funkcjonowania całego sołectwa. Istnieje wyraźna zależność, między jakością drogi 715 a szansami rozwoju miejscowości.

Drugim, ale powiązanim funkcjonalnie z drogą 715, obszarem jest kaplica wiejska i przyległy do niej teren rekreacyjny. Tradycyjne w Regnach funkcje religijne i integracyjne tego miejsca zależą od jego stanu technicznego i sposobu jego zagospodarowania. Kaplica i otoczenie posiadają duże możliwości wspierania rozwoju i integracji sołectwa, są wpisane w świadomość i historię miejscowości. Ze względu na wiek budynek wymaga znacznych prac remontowych i dostosowawczych do obecnych standardów. Boiska wymagają uporządkowania, odtworzenia lub aranżowania do innych funkcji np. rekreacyjnych czy turystycznych. Ze względu na znaczny przyrost liczby samochodów konieczne jest również urządzenie parkingu.

Trzecim obszarem powiązanim komunikacyjnie z drogą 715, ale pełniącym oddzielne (w ramach sołectwa) stricte mieszkalne funkcje jest osiedle

wojskowe. Obszar ten udostępniony został do osadnictwa cywilnego. Jego mankamentem, jest zły stan infrastruktury technicznej i komunikacyjnej. Ogranicza to funkcje osiedla tylko do „sypialni” i wpływa na rozwój całej miejscowości. Osiedla ma, bowiem silny wpływ na przyrost liczebności mieszkańców Regien.

Podsumowanie

Powyższy Plan Odnowy Miejscowości Regny ma istotne znaczenie dla jej rozwoju oraz wzrostu, jakości warunków życia mieszkańców tego sołectwa. Dokonana inwentaryzacja różnego rodzaju zasobów dostarczyła informacji wymaganych do dokonania diagnozy obecnego stanu miejscowości. Diagnoza to wskazała konkretne działania, jakie wymagane są do wzmocnienia atutów sołectwa i ograniczenia jego słabych stron. Są to zidentyfikowane, konkretne zadania będące podstawą realizacji Planu Odnowy Miejscowości Regny.

W rozdziale pierwszym opisano Regny pod względem położenia, historii i obszaru. W inwentaryzacji zawartej w rozdziale drugim określono zasoby służące odnowie miejscowości, zidentyfikowano ważne obiekty, naturalne i będące wytworem działalności człowieka, które mogą mieć wpływ szanse rozwojowe. Trzecia część Planu poświęcona była zbadaniu, przy użyciu standardowej analizy SWOT, konsekwencji przeprowadzenia lub zaniechania realizacji oczekiwanych zmian. Rozdział czwarty zawiera wykaz działań, których wdrożenie wskazane jest na terenie Regien. Wykonanie tych planów ma prowadzić do zaspokojenia ważniejszych potrzeb mieszkańców oraz wzmocnić tempo rozwojowi miejscowości. W ostatnim – piątym rozdziale dokumentu wskazano obszary, które należy określić, jako kluczowe dla zaspokojenia potrzeb społeczności lokalnej. Bez interwencji w tych obszarach nie jest możliwy rozwój wsi Regny.

Przygotowanie i uchwalenie Planu Odnowy Miejscowości Regny jest warunkiem koniecznym przy aplikowaniu o dofinansowanie w ramach funduszy pomocowych np.: „Regionalnego Programu Operacyjnego Województwa Łódzkiego na lata 2014 – 2020” czy „Programu Rozwoju Obszarów Wiejskich na lata 2014 – 2020”, działanie, „Odnowa i rozwój wsi”. Dodatkowo stanowi podstawę do działania samorządu Gminy Koluszki przy opracowaniu strategii rozwoju całej gminy.